

Noua & exquisita

**MONOCHORDI
DIMENSIO: AD VSVM**

*Ἰῶν φιλομάσῳ, omniumq; sonorum & Interuallo-
rum Musicalium rationem exacte, adeoq; ex ipso
fundamento cognoscere cupientium: ac-
curate descripta &
euulgata:*

**Dimensionis Typo in fine annexo,
per**

M. Cyriacum Snegasium.

**Andreas Ornithoparchus in Mu-
sica sua.**

MONOCHORDVM est rudis Magister atq;
indoctus, doctos discipulos faciens. Alijs enim ostendit,
quod ipse non sapit: uera dicit, mentiri nescit:
diligenter instruit, ac de sensus tarditate neminem
horripit.

**Claudius Sebastianus in Bello
Musicali.**

Per Monochordum, concordiam omnium
membrorum corporis mystici Ecclesiastici ad
caput, qui est **CHRISTVS**, interpretamur.

ANNO LXXXX.

IN NOVAM MONOCHORDI
DIMENSIONEM

Epigramma.

Solerti Musicæ studioso. S.

SI tibi sit cordi Monochordi noscere uerum
Usum: tu paruum uolue reuolue librum.

Exactè numerare docet liber iste sonorum

Interualla, nouo iam patefacta modo.

Ingenio felix, natura pronus ad artes

Ingenuas, profert talia Cyriacus.

Scripserunt quondã Veteres quoq; de Monochordo

Quorum, si libeat, uoluere scripta potes.

Hactenus at nullus (ueluti res ipsa probabit)

Tradidit hæc tanta dexteritate liber.

Sin dubitas, ueterumq; putas inuenta priora,

Certior ut fias, do tibi consilium.

Fac Monochordon eo pacto, quo tradidit autor:

Id pleetro ferias conueniente modo:

Auribus excipies patulis, oculisq; uidebis,

Cyriacum melius distribuisse sonos.

Sic resonare Dei laudes discrimine uocum,

Pleetro pulsa satis chorda uel una potest.

Antonius Volckehrus, Eccle

Tamb. pastor.

Ad Lectorem:

Certior esse cupis qui de ratione sonorum,

Hunc juxta librum fac monochordon, eris.

Val. Götting

M. Cyriaci Sne

M **J A**
N A
L A N N I
lesis

Ab Autore ipso

I
NOTÆ

Plana: Ha *laudens*
cia *DEI*
Figurate *itis divi-*
etia Mu-
stro gra-

2
PAVSÆ

Principales ex alijs
Minus Præ ex psal-
es. liquidâ
ma Instru-

TACTV. *eximium*
ndis ac se-
am igitur
sed potius
ma & magnifici

3
SIGNA

I.
Representant
CHARA-
CTERES:
qui sunt

de Vocali Musica (cuius tamen lau-
dibus, iuvante DOMINO, cantare non eru-
bescemus) impræsentiarum nihil amplius dicam.
Instrumentalis profectò egregia meretur præconia.

IN T
I

S tibi
Ipsi
Exactè n
Inter
Ingenio
Inge
Scripser
Quor
Hacten
Tradi
Sin d tibi
Certu
Fac Mon
Id ple
Auribus
Cyria
Sic reson
Plectr

Ad Lectorem :

*Certior esse cupis qui de ratione sonorum,
Hunc juxta librum fac monochordon, eris.*

Val. Göttingi

DOCTRINA AC VIRTUTE ORNA- TISSIMO VIRO, DOMINO IOHANNI

Lindemanno, Musico egregio, Ecclesie
Gothanæ Cantori, affini
suo charissimo.

S. D.



DSalmos ac Hymnos in laudem
prepotentis & clementis DEI
decantare, & in exercitijs divi-
ni cultus Instrumenta etiã Mu-
sica adhibere, mos est & anti-
quissimus, & DEO nostro gra-
tus Ecclesiæq; aamodum utilis: id quod cum ex alijs
Sacrosanctæ Scripturæ locis plurimis, tum ex psal-
mo 150. ex 1. Paralip. 14. & ex 5. ad Ephes. liquidè
demonstratur. Est enim **MUSICA** tam Instru-
mentalibus quàm Vocalibus, Spiritus Sancti eximium
donum, & magnam vim habet in concitandis ac se-
dandis animorum affectibus. Nequaquam igitur
contemnenda aut ex templis eliminanda, sed potius
suo loco & debito modo exercenda & magnifican-
da.

Vt autem de Vocali Musica (cuius tamen lau-
des alibi, iuvante DOMINO, cantare non eru-
bescemus) impræsentiarum nihil amplius dicam,
Instrumentalis profectò egregia meretur præconia.

P R Æ F A T I O.

In templis enim & alijs piorum congregationibus
sobriè ac legitimè usurpata, animos hominum mirè
afficit: tristes exhilarat: consternatos erigit: fessos
recreat: segniores exuscitat, & ad faciendum offi-
cium alacriores reddit.

Etsi autem uaria extent Instrumenta Musica,
quæ uel flata sonum edunt, ut Tuba, tibia, fistula,
lituus: uel tactu, ut Chelys, cithara, Lyra, Pandu-
ræ: uel flatu & tactu simul, ut Organa, Positiuæ,
Regalia: illorum tamen omnium quasi caput &
Fundamentum est, hoc ipsum instrumentum, quod
MONOCHORDVM dicitur. In nullo enim
alio (quod quidem ego scirem) quæuis Interualla,
minutissima præsertim, tam clarè & distinctè mon-
strari, totiusq; Systematis Musici ratio tam exactè
cognosci potest, quàm in hoc ipso (quantumuis in
speciem uili) Instrumento ritè mensurato. Neq; enim
ullus sonus dari poterit, quem Monochordum non
exprimat.

Quod cum ita sit, operæ precium me facturum
putaui, si ueterem Monochordi dimensionem (quæ
Diateffaron per proportionem Sesquitertiam, &
Tonum per Sesquioctauam designat) diligenter &
exquisitè ad calculos uocarem, & si qua minùs con-
grua deprehenderem, ea studiosè corrigerem. Cum
enim naturali quodam impetu ad solidiorem Ma-
thematum, Musicesq; comprimis cognitionem ferri-
me sentiam, neq; contemnendos progressus olim in
eis

P R Æ F A T I O .

eis fecerim, ne donum hoc diuinitus mihi concessum sine fructu apud me deliteſcat, ſoleo interdum horis ſuccifiuis, quantum quidem officij mei ratio permit- tit, circa illorum contemplationem occupari, im- menſamq; D E I ſapientiam & bonitatem ex arti- bus iſtis eluceſcentem, tacito & cum ſingulari pe- ctoris mei gaudio admirari & uenerari: Vnde ſane in ſtudijs Theologicis tantum abeſt ut impediatur, ut etiam plus promouear. Sic enim cum alia Scriptu- ra dicta, tum illud Sapient. II. Tu, D E V S op- time maxime, omnia in menſura, numero & pondere diſpoſuiſti; rectius intelligo. Huius enim memorabilis ſententiæ; quam alibi uerſiculo (cuncta D E V S numero, menſura ac pondere fe- cit) commodè incluſam legimus, uniuerſa $\mu\acute{\alpha}\theta\eta\sigma\iota\varsigma$. iſturiſſima teſtimonia & exempla abundè ſuppe- ditat.

Dum autem ueterem illam Monochordi dimen- ſionem debita diligentia & obſervatione examino, ſtatim uicioſam eam tum ex ipſo ſono percipio, tum ex clauium diſpoſitione animaduerto. Ut enim Tonus æquo maior, ita uſitatum SEMITONIVM, MI FA, multo fuit minus. Inde factum eſt, ut & hæcenus à plerisq; Muſicis (id quod editi libri oſtendunt) & diceretur & haberetur MINVS, cum reuera ſit & dici debeat MALVS.

Utq; lectori fidem faciam eius, quam aſſero, rei: tali demonſtratione utor. Certum eſt (ut uel Cla-

PRÆFATIO.

uichordia uel Organa documento esse possunt) E fa
& Gis siue G mi, integram Diatessaron non con-
 stituere. Deest enim aliquid, Comma scilicet. Iam
 in ueteri Monochordi dispositione hoc spacium, quod
 est inter dictas duas Claves, integram Diatessaron
 excedit, ut diligenter Dimetiendi, ex consimilium
 proportionum obseruatione, facile patebit. Ergo
 minus iusta est ista dispositio siue dimensio.

Constat præterea, Cis siue C mi, & E fa,
 plusquam per Tonum inter se distare. Vetus autem
 dimensio huic distantia, duo tantum Semitonia mi-
 nora, quæ Tonum integrum nequaquam efficiunt,
 attribuit. Ergo spacium inter duas istas claves,
 multò est arctius, quàm oportebat.

Idem ex collatione dicti spacij, cum vicino quod
 est inter D & E, colligere licet.

Cum enim illud, quod Tonum excedere debebat,
 ad laeuam (quæ ampliora sunt spacija): hoc uerò, cui
 Tonus assignatur, ad dextram (quæ angustiora sunt),
 uergat: & tamen illo, hoc notabiliter maius sit, se-
 quitur, dispositionem istam nequaquam satis esse
 congruam.

Videns igitur, omnino reformatione opus esse,
 laborem hunc strenue aggressus, feliciter (DEO
 LAUS) perferi: quàm industrie, iudicent periti.

Neq; tamen eò hæc dico, ut ueterum erudita in-
 uenta, quæ grata mente agnoscenda & suo loco
 prædicanda iudico, temerè carpam: sed ut ostendam,
 multa

PRÆFATIO.

multa adhuc in artibus latere, quæ illi non uiderint. Sunt enim Artium inuenta, ut uere Hieronymus Cardanus lib. 16. de Subtilitate differit, in singulos dies noua, nec ullo fine comprehenduntur: Etnostra ætas illustribus inuentis & maximis fecunda est.

Facilis quidem est uetus illa Dimensio, si ad nouam hanc nostram conferas: Sed æquæ uera non est. Nam & hic locum habet Græcorum illud Adagium: Δύσκολα τὰ καλὰ.

Sapientissimus DEVS noster, omnia pulcherrimam ευταξίαν disposuit: multa tamen nostræ rationi propter difficultatem confusiora, imò absurda uidentur. Verbi gratia: Sol integrum annum diebus 365. præcisè non absoluit, sed insuper horas 5. cum tribus quadrantibus & aliquot Scrupulis, ad conficiendum annum requirit. Neq; Luna mediæ motum diebus 29. & dimidio complet, sed præterea semissem horæ & aliquot scrupula postulat.

Sic in Musicis præter Ditonum, nullum usitatum Interuallum (neq; ipsa Diapason) in duo æqua legitimè diuidi potest. Licet enim ratio ita diuidat, ut & Aristoxenus Tonum in duo æqualia disseuuisse legitur: sensus tamen rationi reclamationat, & ab istis monstriosis sonis, quos eiusmodi inconcinna diuisio producit, natura prorsus abhorret. Ita autem Musicam Harmoniam temperatam esse oportet, ut neq; sensui ratio, neq; sensus rationi refragetur.

P R Æ F A T I O

Sic nec Interualla per Proportiones faciliores, quæ Superparticulares uocantur, ut Diatessaron per Sesquiterciam; Diapente per Sesquialteram: Tonus per Sesquioctauam (quemadmodum Pythagoram olim, & qui eum secuti sunt, supputasse legimus) recte mensurantur: Sed sub difficiliore, quas Superpartientes uocamus, cadunt: ut ex hoc nostro Monochordo fit manifestum.

Hæc autem & his similia, si nobis forsan intricatiora uel perplexiora uidebuntur, fateamur nostram inscitiam: & humanam σοφισίαν, quæ summum rerum Opificem impudenter reformare audet, seuerè compescamus. ipse enim bene omnia: & inconsultò fecit nihil: apud quem eorum etiam, quæ nobis confusiora uidentur, summus tamen est ordo. Maximopere itaq; cauendum, ne DEI opera reprehendamus, sed potiùs suspiciamus & prædicemus. Sed telam abrumpo.

Circumspicienti autem mihi, doctrina ac uirtute ornatissime & charissime domine affinis, sub cuius nomine Opusculum hoc, in publicum (ἀφανὲς γὰρ μισθὸς οὐδὲρ ὄφελος) emitterem, tu ferè solus semper occurristi: tum quòd Musicarum rerù, id quod professio tua requirit, egregiè studiosus atq; peritus esses: tum quòd te hac mea Monochordi renouatione seu reformatione, (quam Artificum iudicio candido submitto, eorumq; si quæ fortè desiderent,

PRÆFATIO.

derent, ingenuam & amicam admonitionem expecto) multum delectari, & de utriusq; Semitonij ratione, posthabita aliorum sententia, non minus quam dominum Philippum Auenarium, prorsus mecum consentire intelligerem.

Volui igitur hac publica mea nuncupatione & currenti, quod aiunt, calcar addere, & tuo exemplo alios φωνασκησες, (quorum plurimi non, uti par erat, per artem incedere annuntur, sed industrios sese Cantores somniant, si canendi aliquam viam solummodo per usum teneant) ad inuestiganda artis fundamenta excitare atq; instigare: nec non affinitatis, adeoq; à pueris inita amicitia nostra, quasi Monumentum quoddam κειμενιόσωνων ponere.

Quare beneuolo animo suscipe, quod bono consilio tibi offertur: artemq; MUSICAM in cœlesti illa aula, inter beatissimorum Angelorum & electorum hominum lætissima consortia, in sempiternum florituram, plenaq; harmonia suauissimè sonituram, in hac etiam Vita porro excolere & ornare perge. CHRISTVS IESVS, cui studia nostra seruiunt, exigui merces magna laboris erit: in quo diu & feliciter uale. Fridrichrodæ ad Syluam Semanaw, pridie Nonas Iulij, anno Epochæ Christianæ. 1590.

Affinis tuus chariss.

M. Cyriacus Snegalsius Pa-
stor S. V. Adiunctus.

NOVA ET EX- QUISITA MO- NOCHORDI

Dimensio.

CAPVT. I.

Monochordum quid, & quo-
modo construatur.



MONOCHORDVM,
cuius Arabes inuentores
perhibentur, est Instrumē-
tum Musicum, ex ligno lon-
go, quadrato, intus conca-
uo, superducta chorda, con-
structum: cuius sonitu uocum uarietates &
Interualla quæq, licita & prohibita, maiora
& minutiora ritè & exactè deprehenduntur.
Dicitur *μονόχορδος*, Græco uocabulo, ab una
chorda: Sicut *δεκάχορδος*, à decem.

Quomodo decorè construi seu fabrefieri
queat vel debeat, id etsi opificum industriæ
committendum uidetur, tamen & hîc uiam
quandam monstrandam esse duximus.

Paretur

Paretur lignum planum, longitudine sua
duas ulnas uel circiter: latitudine duos digi-
tos: altitudine totidē æquās: atq; id ipsum ex-
cauetur, saluis tamē extremitatibus, & coope-
riatur assere tenui, leuigato, & in modū Che-
lyos uel Chlauichordñ fenestrato: Vel: Si ma-
gis placeat, tres asseres politi eiusdē lōgitudi-
nis & latitudinis probē conglutinentur, qui-
bus quartus ille tenuior, de quo modò dixi-
mus, ritē superponatur: & habebis corpus
longum, quadratum, concauum, quale debet
esse MONOCHORDVM.

Notandum tamen, quòd pro beneplacito
uel longius uel curtius hoc ipsum Instrumen-
tulum facere possis: & nihilominus capax
erit omnium Systematis Musici Clauium, &
luteruallorū quorumcunq;, nisi quòd in cur-
tiore (ut cuilibet æstimare licet) arctiora: in
longiore ampliora prouentura sint spacia.
Æqua enim ubiq; seruanda Proportio.

Porro si cui libeat, quatuor eiusmodi In-
strumenta, ad quatuor Harmonicarum can-
tionum Voces siue Partes principales confi-
cere: is Discanto in longitudine tribuat qua-
tuor: Alto quinq;: Tenori sex: Basso deniq;
octo: hoc est: Si longitudo Discanti sit quatu-
or quartarum seu unius Vlnæ, longitudini Al-
ti assignentur quinq; quartæ: Tenoris, sex siue
sesquiulna; Bassi, octo, seu duæ Vlnæ.

Inscri

Inscribatur autē singulis, eo qui in sequentibus capitibus tradetur modo, Disdiapason, (in qua Antiquitas metam harmoniarum fingendam esse non abs re iudicauit): uidelicet,

4.	Discanto	a	aa	aaa
5.	Alto	D	d	dd
6.	Tenori	rA	a	aa
8.	Basso	ED	D	d

Et Tenori r & Basso E, pro attingendis infimis Interuallis rectē præfiguntur. Integram tamen tibi fuerit, si placuerit, omnes Scalæ clauēs in singulis hisce Instrumentulis designare; id qua ratione efficiatur, in sequentibus explanatur.

CAP. II.

DE IVSTA MONOCHORDI DIMENSIONE, quæ fit per Diatessaron (quam & Tetrachordum uocant) proportione Superpartiente nis tentem.

VT Ludimagister aliquis singulas Alphabeti literas, Tyronibus in tabula quadam
line

siue Elementalī ostendit : ita Musicus quasuis
uoces siue sonos ac Interualla, discipulis suis in
Monochordo ritè mensurato, ad oculum de-
monstrare & facilè insinuare poterit.

Fiat autem hoc modo dimensio : Per me-
dium Instrumenti linea trahatur, & relicto ab
utroq; termino unius digiti spacio, in ipsa li-
nea utrobicq; signetur Cifra seu Nulla, quæ lo-
cum monstret infigendi clauiculi, cui postea
alliganda est chorda.

Deinde tota linea, quæ est inter signatas
istas Cifras, secetur per partes decem, à læ-
ua uersus dextram procedendo : & in quarto
sectionis puncto (uel potiùs infra siue supra
punctum) ponatur ϵ . siue E fa : quam Sym-
phonetæ Dis, sed perperam, hactenus nomi-
narunt : (Dis enim D mi est, ut inferius quoq;
in hoc ipso capite dicetur) in nono, lineola
perpendicularis seu litera I. super qua pos-
tea chordæ sustentaculum locetur. Hæc siue
Dimensionis quasi παρασκευή.

SEQVITVR IPSA PER dictam Diatessaron Dimensio.

Linea ϵ . I. per 80. partes diuidatur (quod
commodè fiet, si primùm per 4. seueris.
ubi

ubi semper simul in medio Octauam notare poteris) quarum uiginti septem, huic ipsi lineæ, sinistram uersus, addantur, & in fine additamenti istius signetur Clauis B. Et hæc erit Diatessaron prima.

Ex B. autem, octaua b. in ipsa lineæ medietate elicitur consecretur.

Postea linea b. l. similiter in 30. partes scindatur, quarum 27. ut antea, uersus læuam transponantur, & notetur Clauis F. Diatessaron secunda.

Deinceps F. (intellige lineam quæ est inter F. & l.) prorsus simili modo, ut priores illæ duæ, diuisa, producet C. Diatessaron tertiam.

C. procreabit Γ Diatessaron quartam: unde octaua G. in medio lineæ Γ . l. prosilit.

G. proferet D. Diatessaron quintam.

D. pariet A. Diatessaron sextam: unde octaua a in medio.

a. prodet E Diatessaron septimam.

E. gignet \equiv . Diatessaron octauam: inde Octaua \equiv in medio.

\equiv . dabit Fis, Diatessaron nonam.

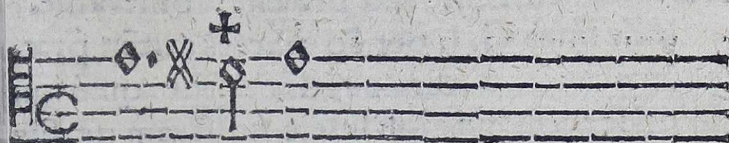
Fis, repræsentabit Cis, Diatessaron decimam.

Cis, elicit Γ is, Diatess. undecimam: inde octaua Gis in medio.

Hæ tres posteriores quomodo signentur,
monstrabit Typus in fine annexus.

Si Porrò diuiseris lineam Gis, I. produces
Comma, infra E fa, quod rectè appellabis
Dis, uel D mi. Neq; adeo rarò hoc Comma
in Cantilenis πολυφώνοις hodiè occurrit. licet
Organa eius non sint capacia.

Aspice exemplum, ubi Dis, crucis
signo notatur.



Si ulterius consimiliter diuidendo perre-
xeris, id quod tuo arbitrio relinquitur, com-
mata plura produxeris.

Quomodo autem reliquæ clauæ usq; ad ee.
asscribendæ sint, sequente capite doceberis.

CAP. III.

DE ALIA DIMENSIONE

*nis ratione, quæ fit ad miniculo
Trianguli.*

CVM dicta hæc dimensio aliquantò sit ope-
rosior, commodiorem tradere uisum fuit,
quæ

quæ & minus habeat difficultatis, & citiùs ab-
soluatur, eodem tamen fundamento nitens.

Ea est talis. Linea eiusdem longitudinis,
cum illa quæ est in Instrumento inter duas
istas Cifras, in utraq; extremitate antea de-
signatas, in peculiari tabula seu mensa depin-
gatur, quam Infernam nominabimus. Hæc
per partes 10. secetur, & in primo sectionis
puncto ponatur r. In quinto seu in ipsa me-
diate G. In nono I. Hæc ultima litera lo-
cum fulcimenti Chordæ præcisè monstrabit.

Inde linea G. I. per 80. partes (ut in præ-
cedenti capite docuimus) diuidatur: quarum
uiginti septem huic ipsi lineæ sinistram uersus
adhiçiantur, ibiq; notetur D. Diatessaron
prima.

Consimili modo scindatur linea D. I. & ad-
iectis adhiçendis, pingatur A. Diatessaron
altera.

Quo facto, ex puncto A. extrahe lineam
normalem siue perpendicularem, lineolâ r.
A. (quam Basin appellabimus) triplò longio-
rem: ad cuius terminum ponito H.

Rursus ex r. sursum duc lineam ad ipsum
H. pertingentem, quam cum Geometris *ὑπο-
τείνουσα* uocabimus: & habebis Triangulū Or-
thogonium Scalenum.

Iam in angulo acutiore H. pone circini pe-
pem immobilem, & altero ad rectum usq; an-
gulum

gulum siue Basin extenso, describe arcum occultum ipsam Hypotenusam attingentem: quem in uiginti duo æqualia diuide. Deinceps ex Centro per diuisionis punctum tredecimum, trahe lineam rectam ad Basin usq. quæ Semitonium Γ is, repræsentabit. Porro ex puncto H. protrahe lineam longam punctum I. transeuntem, quam Supernam appellabimus.

-Vfus Trianguli erit iste.

EX puncto G. erige lineam Normalem, ad lineam Supernam protractam; cuius quantitatem seu longitudinem circino excipe, & in Triangulum, uno pede in angulo H. altero in linea perpendiculari collocato, trãfer, ibiq. fac literam G: Inde lineolam transuersã ducito usq. ad Hypotenusam, à Basiaquidistantem: in qua intersectionis puncta diligenter aduerte, eaq. in ipsum Monochordũ refer, quæ tibi quæsitæ Clauæ F. Fis. G. monstrabunt.

Deinde in inferna quoq. linea, suo loco denotabis F. ex quo iterum eriges Normalem usq. ad lineam Supernam, eiusq. quantitatem in Triangulo similiter designabis: & intersectionis puncta in Monochordum translata, referent ϵ . E. F.

B

Hinc

Hinc cum quantitate, quæ est inter D. & lineam supernam similis fiat operatio, & producentur C. Cis. D.

Mox C. infernæ etiam lineæ inscribatur: & tum ex quantitate Normalis, inter C. & supernam (facta tamen prius debita operatione) prodibunt B. $\frac{1}{2}$. C. in Monochordo etiam designandæ.

His si primas tres claves Γ . Γ is. A. in Bassi antea consignatas adhucias, integram Diapason cum omnibus suis Tonis ac Semitonis absolvisti.

Iam reliquas Scalæ claves usq; ad ee. uel $\alpha\alpha\alpha$. ascribere, nullius erit difficultatis. Spacium enim, quod est inter quamlibet clavem & literam I. per duo dissectum, in ipsa medietate, clavem seu literam eandem, sed dissimilem, hoc est, ipsam octavam producet: Puta A proferet a. & a. dabit aa. Sic C. gignet c. & c. pariet cc. Itidem F. procreabit f. De reliquis par esto iudicium.

Porrò si ultra Γ . ad sinistram excurrere, & plures Claves, videlicet \mathcal{F} . \mathcal{E} . \mathcal{D} . \mathcal{C} . designare cupias, facilè id quoq; modò sat spacium in Instrumento relictum fuerit, perficies. Linea enim F. I. duplicata, prodet \mathcal{F} . Linea E. I. producet \mathcal{E} . Itidem reliquæ duæ D. & C. uel quotquot duplicaueris, suas quæque Octavas proferent. Dimensionis enim artifi-

cium

ueium procedit in infinitum, ratione tamen
non audiendi sensu.

INSCRIPTIO

commatum &c.

Quod si præterea Commota & Schisma-
ta vel etiam Diaschismata in Instrumen-
to consignare velis, expedite id quoque per
hunc ipsum Triangulum effeceris: si scilicet
ex centro, per viginti illa duo diuisionis pun-
cta, in arcu antea facta, rectas lineas ipsam
Basin intersecantes protraxeris: ista denique
segmenta in Monochordum debita diligen-
tia & solertia transtuleris & designaueris:
quorum singula, διαξίσματα: bina, ξίσματα:
quaterna uerò, κόμματα representabunt.
Quoque minus erres in designando, consulo
ut lineæ istæ colore distinguantur: Perpen-
dicularis, (quæ hic in numero non est) quar-
ta, octaua, duodecima, decima sexta, & ni-
gesima, nigro: Secunda, sexta, decima, de-
cima quarta, decima octaua & ultima, ru-
bro: reliquæ intermediæ, uiridi.

Quibus omnibus sedulo & haud oscitan-
ter peractis, restat, ut locentur parua duo
dulcimenta siue sustentacula, quibus chorda

innitatur, ne sonus lignorum contactu obtundatur: alterum ad læuam inter cifram & J. alterum ad dextram in ipsa litera I. Illud potest esse mobile; hoc semper fixum.

Tandem superducatur Chorda ænea satis fortis probeq; extensa, & panniculis ab altera parte (uti etiam in Clauichordis fieri consuevit) inuoluatur, ut plectro tacta sonum audibilem & distinctum reddat. Et habebis MONOCHORDVM perfectum, Tonis scilicet ac Semitonis tam minoribus quàm maioribus, Commatis item, Schismatis & Diaschismatis, imò, si dinumerare libuerit, Diesibus etiam distinctum.

C A P. I I I I.

De interuallorum quorundam Proportionibus, quarum cognitione ad mensurandum Monochordum opus est.

Dvo sunt Interualla præcipua, quorum Proportiones seu numerorum collationes, ad ritè dimetiendum Monochordum, omninò cognitu necessariz sunt, Diapason scilicet ac Diatessaron, uel, si mauis, Diapente.

Diapason nititur proportione Dupla: Diatessaron (ut nos supputamus) Proportione Superuiciiesseptipartiente Octogesima. Has igitur si prædicto modo Monochordo inscribas, reliqua Interualla ultrò sese offerent: neq; opus erit, de his esse sollicitum.

Si quis tamen exercitiū gratia, & ut fundamenta artificij huius penitiùs introspeciat, omnium uel aliquorum saltem Interuallorum Proportiones supputando elicere uellet, posset id tali industria efficere.

	{ Diatessaron à Diapason }		{ Diapente. }
Sub.	{ Diatessaron à Diaponte }	} remanet.	{ Tonus. }
tra-	{ Tonus à Diatess. }		{ Semidit: }
ba.	{ Tonus à Semiditono }		{ Semit. maior }
tur.	{ Semit. ma. à Tono }		{ Semit. minor }
	{ Semit. minor à Maiori }		{ Comma. }

Rursus Diatessaron ad Diapente addatur, & proueniet Diapason.

Addatur Tonus ad Diatessaron, & prodibit
Diapente.

Adhiciatur Tonus ad Semiditonus, & redi-
bit Diatessaron &c.

Porro proportionum additio, qua hoc
loco Musici utuntur (ut hoc quoque obiter
inferamus) nihil aliud est, quam alibi Minu-
tiarum siue fractionum multiplicatio, ubi ni-
mirum per Numeratorem Numerator: per
Denominatorem Denominator multiplica-
tur. E diuerso, Proportionum subtractio,
nihil aliud, quam Minutiarum divisio: qua
fit multiplicando per crucem, &c.

SEQVNTVR INTER- uallorum quorundam Pro- portiones.

$$\text{Diapason } \frac{2}{1}$$

$$\text{Disdiapason } \frac{4}{1}$$

$$\text{Diatessaron } \frac{107}{80}$$

$$\text{Diapente } \frac{160}{107}$$

Tonus

Tonus $\frac{1\ 2\ 3\ 0\ 0}{1\ 1\ 4\ 4\ 9}$

Semiditonus $\frac{1\ 2\ 2\ 5\ 0\ 4\ 3}{1\ 0\ 2\ 4\ 0\ 0\ 0}$

C A P. V. De utroq; Semitonio.

DVO in Instrumento nostro reperiuntur Semitania, quorū alterum MAIVS: Est enim plus quā dimidium Toni, Græcè $\Delta\pi\omicron\tau\omicron\mu\iota$, .i. segmentum: alterum MINVS appellatur: Est enim minus quā dimidium Toni, Græcè $\lambda\epsilon\mu\mu\alpha$.i. residuum, uel (ut quibusdam placet) $\delta\iota\epsilon\sigma\iota\epsilon$. Nos autem $\Delta\iota\epsilon\sigma\iota\mu\epsilon$ cum multis alijs Musicis, pro dimidio Semitonio habemus: cuius usus est in Chely, Pan- & similibus &c. Organa enim & Clauichordia, non tam facile sunt capacia.

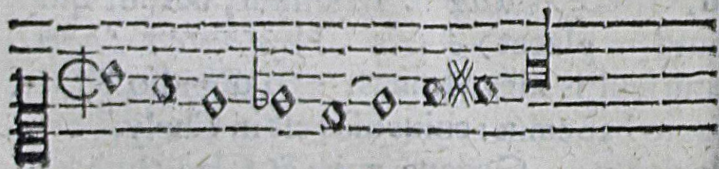
MAIVS iuxta nostram inuentionem seu computationem, Cōmata tria cum quadrante seu Diaschismate: MINVS, commata duo cum Diaschismate, continet.

Tonus igitur, qui ex utroq; Semitonio cōstituitur, commatis quinq; & dimidio, seu undecim

cim Schismatis, siue uiginti duobus Diaschismatis: Ditonus undecim Commatis: Diapason autem (quæ quinque Tonis & duobus Semitonij maioribus, uel quod idem est, sex Tonis & uno commate mensuratur) triginta quatuor commatis constat. Id planum faciet Typus.

Vtriusque Semitonij in chromatico seu peregrino modulationum genere: Maioris uero solius in Diatonico seu uulgari nostro usus est. MINVS in eadem linea uel spacio, præfixa Clauē b uel ♭ siue \times : MAIUS in diuersis collocatur, ut etiam in Isagoge nostra Musica, aspirante Dei gratia, breui ostendemus.

Vide Exemplum.



Perperam autem MAIUS hætenus pro Minore: è diuerso MINVS pro maiore à plerisque Musicis esse habitum, ex Monochordo nostro unicuique φιλομῦσῳ liquidum fieri poterit. Error iste ex minùs congrua illa ueteri Dimensione est enatus. Quia enim Diatessaron, dimensionis istius fundamentum, sub

sub Proportione Sesquitercia, æquo arctius contracta fuit, sequitur ut tam Semitonia quàm reliqua Interualla omnia, præter unicam Diapason, non incorrupta prodierint. Dato enim uno inconuenienti, ut Dialectici loquuntur, sequuntur infinita. Dixisse me, quod res est, Dimensionis ueteris cum hac nostra conuinc et collatio.

CAP. VI.

Quid Comma : Quid Schisma & Diaschisma : & cur ñisdem Monochordum sit distinctum.

$\kappa\omicron\mu\mu\alpha$ latinis sectio dicitur. $\chi\iota\sigma\mu\alpha$ scissura seu fissura: Inde $\Delta\iota\acute{\alpha}\chi\iota\sigma\mu\alpha$.

Est autem Comma excessus uel Apotomes supra Limma: uel Toni supra duo Limmata: uel duarum Apotomarum supra Tonum.

Schisma est dimidium Commatis: Diaschisma, dimidium Schismatis, seu quarta pars Commatis.

Quòd autem hoc nostrum Instrumentum tam Schismatis & Diaschismatis, quàm commatis distinximus, eò fecimus, ut eiusdem usus & commodior esset & illustrior. Commatis enim, aliquibus præsertim, si quascunq; modulationes exprimere debet, carere nequaquã potest. Schismatum autem signaturæ ad distinguendos Tonos: Diaschismatum ad discernenda Semitonia omninò fuere adhibendæ. Nam & hîc uerum est illud: Qui bene distinguit, bene docet.

CAP. VII.

De utilitate & usu huius Instrumenti.

MONOCHORDI insignis est utilitas. Omnium enim sonorum ac Intervallorum Musicalium, usitatorum, prohibitorum, monstrosorum, maiorum, minorum, imò minutissimorum quorumcunq; rationes, uarietatem, discrimina egregiè patefacit, oculisq; & auribus, cum singulari quadam iucunditate contemplanda & Percipienda subñcit.

Ad Musicam itaq̄ aspirantibus (ut Ornithoparchus tradidit) iter præbet, incipientes allicit, progredientes dirigit, atq̄ ita ex indoctis doctos facit. Estq̄, ut Guido in Dialogo scripsit, uerè mirabilis Magister, qui à te factus te doceat: teq̄ docens nil sapiat: cantans tibi quantum uolueris, & nunq̄ de tui sensus tarditate commotus, uerberibus & iniurijs te cruciet. Bonus autem iste Magister diligentem & attentum auditorem siue discipulum requirit.

Si itaq̄ totius Systematis Musici, hoc est, singularum clauium & Interuallorum atq̄ sonorum rationes exactè cognoscere libeat, Instrumentum ad mensam ponito, uniuersa ac singula accuratè cõtemplans. Postea quodcumq̄ interuallum audire uolueris, id non est literarum uel characterum signaturis expressum, ita æneo plectro tange, & statim sese offeret sonus uerus, quem expetebas.

Quoties etiam integram aliquam Cantilenam, & quidem difficilissimam, Monochordi ductu, discere uel examinare siue sonare cupieris, attende in qua clauè prima eius Nota posita sit: eandem in Monochordo pulsa, & mox audies sonum optatum. Simili modo deinde per reliquas clauès discurre, & sic Cantilenam cum omibus suis Interuallis & faciliè inuenies & ritè addisces.

Exercita

Exercitatiores uerò quamlibet cantio-
nem non regulari tantum, sed etiam in qua-
uis Clauificta, imò si uelint, in quouis Com-
mate (quod tamen singularis erit diligentiae
& solertiae) incipere & ritè ludere pote-
runt. Et tum eis non tam Instrumentum
hoc, quàm ipsa ars Musica, cuius fundamen-
tariam demùm rectiùs intelligere discunt, in
dies magis magisque arridebit.

BENEDICTVS
DEVS IN OMNIBVS
DONIS SVIS.

COROLLA
RIVM.

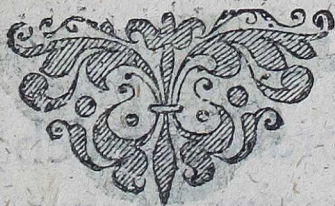
CVM artificiosa ista, quam descripsimus,
Monochordi dimensio rudioribus pa-
rùm grata accidere, & simpliciores primo
præsertim intuitu, ab hac iucundissima praxi
deterre-

detertere forſan queat: Placuit in ipſorum
gratiam, tabulam quandam ſubñcere, ex qua
ſingulæ Claves in Monochordum transferri,
& ſine notabili errore denotari poterunt.

Agatur autem hoc modo. Linea Mono-
chordi, à Γ . uſq; ad ſuſtentaculum chor-
dæ dextrum & fixum, in duo æqualia ſec-
tetur, & in Medio ſignetur G.


Poſtea linea Γ . G. per partes 45. diui-
datur unicuiq; parti 60. ſcrupula aſſignan-
do. Quo facto, contemplare tabulam, &
ex illa ſingulas claves, ſuo quamq; loco, in
Monochordo ordine diligenter designa. Et
ſi delineata fuerit integra Diapafon.

Reliquas claves ex dimidiatione lineæ,
quam in tertio capite docui-
mus, commodè
aſcribes.

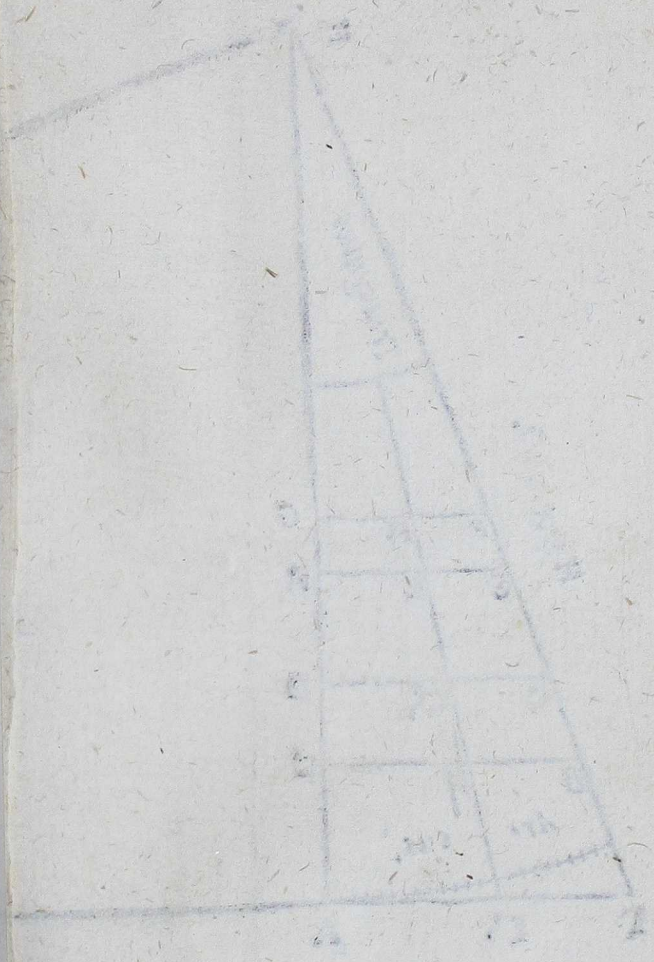


TABVLA

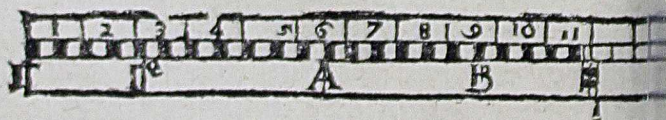
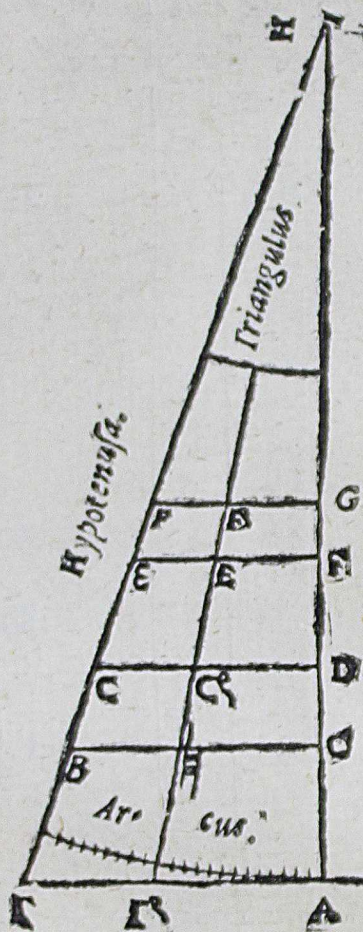
TABVLA DIMENSIO-
NIS MONO-
chordi.

Claues	Partes	Scrupula.
G	45	0
Fis	41	55
F	39	38
E	36	15
ε	33	42
D	29	52
Cis	25	48
C	22	44
	18	8
B	14	44
A	9	32
Fis	4	2
F	0	0

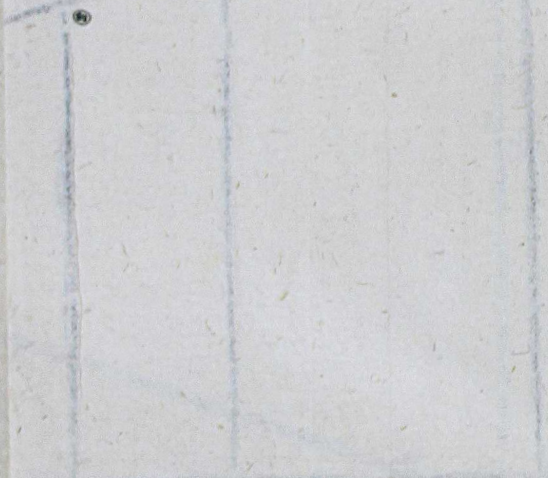
Erphordiæ excudebat Ge-
orgius Bauman.



Faint, illegible text or markings located at the bottom of the page, possibly a signature or a title, appearing as a horizontal band of light blue or grey ink.



THE END



THE END OF THE WORLD

THE END OF THE WORLD

