

PROSO
DIA IN VSVM
iuuentutis Northu
sianæ, conge
sta per

IOAN. SPANG.

M. D. ^RXLII.

IN PROSODIAE COM- MENDATIONEM.

τετρασχιον.

IOAN. SPANG.

Qui cupis Aonidum Tyro nouus esse sororum,
Et breuiter certo uerbo ligare pede.
Hunc uolue & memori puer imprime mente libellum.
Huc ades, hoc scripto Lynceus omnia uides.


ΔΙΣΧΙΟΝ eiusdem.

Vis puer emunctis componere carmina uerbis?
Huc ades, hac uigili scripta reuo. ue manus.

QVID EST PRO, SODIA?

Est ars, docens quo accentu, quæq; dictionis syllaba, proferenda sit.

Cur inuenta est profodia?

Propter eius artis utilitatem, consuetudo enim sciti-
bendi carmen, magnam copiam uerborum & figura-
rum, & quandam (ut Quintilianus ait) sublimitatem
orationi solute adfert.

Vnde habet nomen?

A $\omega\rho\delta\omicron\varsigma$, quod est ad, &, $\omicron\delta\eta$, cantus, quasi ac-
centus.

Circa quid uersatur profodia?

Circa syllabas.

Quid est syllaba?

Est literarum comprehensio, unico spiritu pro-
lata.

Quotuplices sunt syllabæ?

Triplices.

Longe, Breues, & Ancipites, id est, communes si-
ue indifferentes.

Quæ sunt Longæ?

Quæ producuntur.

Quæ sunt Breues?

DE PRIMIS

Quæ corripuntur.

Quæ sunt Ancipites ?

Quæ indifferenter locantur.

*Quot syllabas oportet Poëtam
pensare in condendis
carminibus ?*

Tres.

Primas, Medias, & ultimas.

Quæ sunt primæ syllabæ ?

*Quæ in principio dictionis præurium syllabarum
ponuntur.*

Quæ sunt Mediæ ?

*Quotquot inter primam & ultimam claudun-
tur.*

Quæ sunt ultimæ ?

*Quæ in fine dictionis ponuntur, Monosyllabæ di-
stiones inter ultimas syllabas habentur, ut*

Pars, mors, est.

DE PRIMIS SYLLABIS.

*Quot modis dinoscitur quantitas
primæ syllabæ ?*

Octo modis.

*Positione, Diphthongo, uocali ante uocalem,
prepo-*

SYLLABIS.

prepositione, compositione, derivatione, Regulis et exemplo.

DE POSITIONE.

Quid est positio?

Est quando post uocalem sequuntur due consonantes, ut arma. Aut una geminata, ut ille. Aut una dupla, ut axis, gaza, maior.

Da canonem.

Omnis positio longa est.

Habet ne hic canon exceptionem?

Imò.

Liquida cum muta coniuncta uocalem præcedentem reddit ancipitem, id est, communem, ut patris, tenebræ. Atlas. Si tamen uocalis fuerit natur. longa, non liquescit neq; corripitur, ut matris fratris, delubrum, ararum, lauachrum, simulachrum, salubris.

DE DIPHTHONGO.

Quid est diphthongus?

Est connexio duarum uocalium in eadem syllaba uim suam retinentium.

Quot sunt diphthongi?

AA 3

Quatuor

DE PRIMIS

*Quatuor, e ce au ō eu, ut Aeneas, foelix, audio, eu-
rus.*

Da canonem.

Omnis diphthongus longa est.

Habet ne hic canon exceptionem?

Imò,

*Quando post diphthongen sequitur uocalis, ut
preustus, Virg. St. p:ibus duris agitur sudibusue preu-
stis.*

De uocali ante uocalem da
canonem.

*Vocalis ante uocalem in latinis dictionibus corrigi-
tur, ut Deus, pius.*

Habet ne hic canon exceptionem?

Imò,

*Aër & di: græca producuntur. Fio dissyllabum
producitur. Sed ubi Trissyllabum est corripitur, ut fierē,
fieri.*

De Præpositione da cano-
nem.

*Præpositio in compositione quantitatē seruat, nisi
fiat positio, ut abduco, aut sequitur uocalis uocalem, ut
deamo.*

Quotuplices sunt præpositiones?

Duplices

SYLLABIS.

Duplices.

Quædam corripiuntur, quædam producuntur.

Da præpositiones quæ corripiuntur

Ab

ad

in

ob

per

re

sub

super

Ab eo

ad eum

in eo

obambulo

per eo

repono

sub eo

superaddo

Excipiuntur ne aliquæ?

Re in tribus præteritis producitur propter literæ geminationem, ut reperit, reppulit, rettulit. Sic relligio relliquæ, producuntur.

Da præpositiones quæ producuntur.

A

De

Di

E

præ

præ

se

Amitto

deduco, deliro

diligo

egcor, emitto

præcurro

profero

separo

AA †

Excis

DE PRIMIS

Excipiuntur ne aliquæ?

Dirimo & disertus, cor. Profugio, proficiscor procella profanus, profiteor, profundus, profestus, proteruus propius, & profecto aduerbium, corripimur.

DE COMPOSITIONE.

Da canonem.

In compositione syllaba tanta est, quanta fuit in simplicibus, Si enim nescieris syllabam primam pius, compono eam, ut impius, & per accenum agnosces quantitatem. Sic potens, impotens. Clarus, præclarus. Probus, improbus. Seco, refeca. Spiro, aspiro. Lego perlego. pono, compono. solor, consolor. precor deprecor. sino, desino.

Habe ne hic canon exceptionem?

Imò,

In uerbo nabo, cuius composita et Innuba Pronuba corripuntur.

Item, in uerbo Dia, cuius composita, caufidicus, & falsidicus, corripimur.

Sic agnitus, cognitus, à notus, corripuntur.

Si uero dictio composita fuerit tetrasyllaba, redige eam in trisyllabam, tum quantitatem ex accen-

SYLLABIS.

tu facile cognosces, ut perfodio perfodis, confugio, confugis. Definio, definis. Communio, communis.

DE DERIVATIONE.

Da canonem.

Derivatium sapit naturam sui primitiui, ut amabilis, amator, amatrix, amor corripunt primam syllabam sicut amo. Clamor producit primam sicut clamo.

Habet ne hic canon exceptionem?

Imò

Quando literaturam mutatur, tum quantitas quoque mutatur, ut mobilis, momentum producant primam, quæ tamen in moueo corripitur, propter mutationem u in b et m.

Sic Eo corripitur, ibo producit. Exiuntur quoque multa derivata, quæ primitiuorum quantitatem non seruant.

Da derivata quæ a primitiuis breuibus producuntur.

Vox uocis à uoco. Lex legis à lego. Sedes. à sedeo. Rex regis, & regula à rego, Tegula à tego, Laterna à lateo. Graduius à gradu, Ferialis à fera, Macro à maces, Petrus à peto, Remus à remo, rapum à rapio.

DE PRIMIS.

Da deriuata quæ a primitiuis longis corripuntur.

Dux ducis à duco. Lucerna à luceo, Arena & arista, ab arce. Dicax, causidicus, ueridicus à dico, acerbus, ab adiectiuo acer, lotium à lotum, manus à mano, as, ars, sagax à sagio, sopor à sopio, uadū à uado, fatuus à fatum.

DE REGVLIS,

Quotuplices sunt Regulæ primarum syllabarum,
Duplices.

Generales & speciales.

Da regulam generalem de præterito.

Omne præteritum dissyllabum primam producit, ut feci, fugi, egi, lexi, iuui, lesi, risi, suasi, uidi, ueni.

Excipiuntur ne aliqua præterita ?

Imò. Sex.

Bibi, Dedi, steti, fidi à fundo, scido à sciendo, Tuli à sero.

Item habentia uocalem ante uocalem, ut fui, rui, plui.

Item, Geminata præterita, ut cecidi, cecini, cucurri, sessili, didici, momordi, pepuli, pependi, poposci, pepigi.

SYLLABIS.

pegi, pupugi, totondi, tetendi.

Ceterorum præteritorum, tanta est prima, quanto presentis, ut amavi corripit primam sicut amo. Clamaui producit primam sicut clamo.

Excipiuntur quatuor præterita, ut Cogi à cogo. Genui à gigno, Posui à pono. Potui à possum.

Da regulam generalem de Supino.

Omne supinum dissyllabum primam producit, ut esum, fusum, lusum, motum, notum, potum, Lesum, risum, rasum, uisum.

Excipiuntur ne aliqua supina?

Imò

Citum à cico secundæ coniugationis, Datum à do. Itum ab eo. Litum à lino. Quitum à queo. Titum à reo. Rutum à ruo. Satum à sero, Situm à sino.

Da regulam generalem de Præsenti,

Quanta est prima presentis, ianta est ab eo formarum, ut Amo, amabant, amabo, ama, amato, amem, amarem, amare, amandi, amatum, amans. Sic Lego legebam, legam, lege, legito, legam, legecem, legere, legendi, legens.

Contra.

DE PRIMIS

Contra.

Quanta est prima prateriti, tanta est ab eo formatorum, ut legi, legeram, legissem, legerim, legero, legisse.

Quot sunt tempora quæ formantur a praterito perfecto indicatiui?

Quinq.

Præteritum plusquamperfectum indicatiui, præteritum perfectum & plusquamperfectum optatiui, præteritum perfectum coniunctiui, præteritum plusquamperfectum & futurum coniunctiui, & præteritum perfectum & plusquamperfectum infinitiui.

Versus.

Præteritum primi, de se dat tempora quinq.
Ram, sem, rim → se, formabit cetera præsens.

Da Regulas speciales de primis syllabis.

á e i o u
Blansla Delenstue flmsdiuirim Bodogosuo cudrüs
(gunst.

Vocalem produc, præ consonantibus istis.

✕ Hoc est a ante m n s l, in primis syllabis producitur, ut fama, panis, casus, ala.

SYLLABIS.

*Ante alias uero consonantes quæ in dictione Mani-
la non ponuntur, a corripitur, ut faber, acerbus, qua-
dra, uaser, ager, lapis, aqua, arista, pater, fauor. Sic de
alijs quoq; uocalibus e i o & u iudicandum est.*

*Exceptiones uide apud alios, Bebelium, Scotum,
Maium.*

DE EXEMPLO.

Quid est exemplum?

*Est imitatio ueterum poetarum, styli exercendi
gratia.*

**Quomodo cognoscitur quantitas
primæ syllabæ exemplo?**

*Quoties ad poëta alicuius probati au- ritatem con-
fugimus. Ut si quis dubitet, quanta sit prima syllaba
dictionis Saturnus, recurrat ad carmen Virgîlij.*

Iam redit & uirgo redeunt Saturnia regna.

*Ad imitationē poëtarū ueterū stylus primū exercen-
dus est et confirmandus. Deinde si placet ad imitationem
recentiorum, præsertim eorum, qui ad ueteres et proba-
tos propius accedunt, Reddent enim facundius inge-
nium ad uersus parturiendos.*

DE MEDIIS

Sunt igitur multa tibi carmina memorie commenda-
nda, quæ in hunc usum habeas parata, nihil enim ma-
gis prodest quàm illustrium poetarum exemplis uti, sine
quorum auctoritate, exemplis, & imitatione, nemo spe-
ret se unquam aliquid egregium editurum.

Tantum de primis syllabis.

DE MEDIIS SYLLABIS.

Quot modis cognoscitur quantitas
mediæ syllabæ?

Septem modis.

Positione, Diphthongo, uocali ante uocalem, Ac-
centu, Diminutione, Regulis & exemplis.

Da canonem de positione.

Omnis positio longa est, ut amantes, Columna,
Cucullus, Syntaxis,

Da canonem de diphthongo.

Omnis diphthongus longa est, ut Centaurus, Sa-
bens, Longenus, Infelix.

SYLLABIS.

Da canonem de uocali ante uocalem.

Vocalis ante uocalem in latinis dictionibus breuiatur, ut Filius, Gloria, Lucia, Maria.

Excipiuntur ne aliqua?

Imò.

Genitiui & datiui quintæ declinationis in ei, quo ñ ses e ponitur inter duo i, ut speciei, diei, meridiæ. In alijs uero corripitur, ut rei, speci, fidei.

Item genitiuus in ius, ut unius, ullius, nullius, solius illius, ipsius. In his enim uocalis ante uocalem communis est. Alius genitiuus semper producitur, alterius semper corripitur.

Item Excipiuntur & Græca, Quædam aliqua corripuntur, ut Ilion, Historia, Comæa. Tragedia. Aliqua producantur. ut Eous. Quædam ponuntur ad placitum, ut Platea, chorea.

Item possessiua in eus per duas syllabas, ut Creteus, hibleus, Dioneus. Et in eius, ut Priameus, Rhodopeus.

DE ACCENTV.

Quid est accentus?

Est lex leuanda uel deprimenda syllabe.

Quotus

DE MEDIIS

Quotuplex est accentus ?

Duplex.

Productus & Correptus.

Quid est accentus productus ?

Est quando syllaba naturaliter eueatur, ut fortuna,
natura.

Quid est accentus correptus ?

Est quando syllaba naturaliter deprimitur, ut De-
minus. Tabula.

DE DIMINVTIONE.

Quid est Diminutio ?

Est quando cognoscende quantitatis causa, à dictio-
ne syllaba detrahitur, ut si cupis scire, quanta sit syl-
laba mi, in dictione amicorum, detrahe syllabam rum,
Et facile ex accentu cognosces quantitatem, Sic in di-
ctionibus fortunarum, creaturarum.

DE REGVLIS.

Quotuplices sunt Regulæ de me-
dijs syllabis ?

Duplices. Generalis & Speciales.

Quæ sunt regulæ generales ?

De Crementis nominum & herborum.

Quid

SYLLABIS.

Quid est Crementum?

Est excreſcentia caſus uel temporis.

Quotuplex eſt crementum?

Duplex, Nominale & Verbale.

Quid eſt crementum nominale?

Est, quando obliqui excedunt nominatiuum in ſyllabis, ut dierum, ſpecierum.

Quid eſt crementum uerbale?

Est, quando tempora excedunt ſecundam perſonam indicatiui, ut amabam amaui amaueram.

Da regulas de Cremento
nominum.

A e o in omni Cremento nominali producuntur, ut Muſarum, dominorum, ſpecierum.

I & u corripuntur, ut ſælicibus, uictibus, arcibus, artibus.

Da regulas de Cremento uerbali.

A & o in Cremento uerbali ſemper producuntur, ut amamus, docuimus, legamus, audiamus, Præter damus cum compoſitis, ut circumdamus, uenudamus, peſſundamus.

E & I, aliquando producuntur, ut Amemus, audimus, Aliquando corripuntur, ut Amaberis, legimus.

V ſemper corripitur, ut queſumus, uolumus.

BB

Da regu

DE MEDIIS
Da regulas speciales de medijs
syllabis.

a e i o u

Gau, bedecelmuntu, qui, nost. dumugrunticus adde.

Vocales produc, præ consonantibus illis.

Hoc est, A ante g & u, in medijs syllabis producitur,
ut imago, cadauer.

Ante reliquas uero consonantes corripitur, ut Arabes
alacer, lampadis, Tantalus, calamus, I ybanus, alapa, Cæ
saris, carbasus, Calathus.

Sic de alijs uocalibus e i o u faciendum est.

Exceptiones uide apud Bebelium, Scotum & alios.

Quomodo cognoscitur quantitas
mediæ syllabæ Exemplo?

Quoties p[ro] uocatos imitamur poëtas, ut si quis ambigat,
quantitas, ut media in pecunia, recurat ad carmen Ho
ratiij.

Et genus & formam regina pecunia donat.

Tantum de medijs syllabis.

DE VLTIMIS SYLLABIS.

Quot modis cognoscitur quantitas
ultimæ syllabæ?

Quatuor

SYLLABIS.

Quatuor modis.

Positione, diphthongo, Regulis & Exemplis.

Da canonem de positione.

Omnia posita longa est, ut mors, prudens, fœlix, ~~mo~~
dax.

Da canonem de diphthongo.

Omnia diphthongus longa est, ut laus heu, muse,
fœlix.

DE REGULIS.

Quotuplices sunt regulæ de ultimis syllabis?

Duplices, Generales & speciales.

Da regulas generales.

Omnes fere nominativi latini singulares corripuntur, nisi sint monosyllaba, aut desinant in positione, diphthongo, aut in as, es, os.

Plurales semper producuntur, præter neutra in as que semper corripuntur.

Omnia genitivi singularis producitur, præter genitivum tertie declinationis in is, qui semper corripitur.

Genitivus pluralis semper corripitur.

Omnia dativi singularis producitur, pluralis in is producitur, in bus semper corripitur.

DE VLTIMIS

Omnis accusatiuus singularis corripitur. Pluralis semper producitur.

Præter neutra in a.

Vocatiuus imitatur nominatiuum.

Omnis ablatiuus singularis producitur, præter ablatiuum tertiæ declinationis in e, qui corripitur.

Da regulas speciales.

A, iunc, as, es, os, finales, dant tibi longas.

Hoc est, In a, i, u, n, c, as, es, os finita, producuntur.

Sed in b d e l m r is us corripuntur.

O, modo producitur, modo corripitur.

A

Finita, in uerbis producuntur, ut da, ama, nega.

Ablatiui primæ declinationis in a producuntur.

Vir. Europa atq; Asia pulsus.

Præpositiones A, contra, circa, erga, extra, intra, infra, iuxta, supra, ultra, producuntur.

Frustra quoq; & præterea producuntur, Vocatiua Græca in a producuntur, uó Aenea, Græca, Nemea Tegea, producuntur.

Numeralia in ginta producuntur, ut triginta.

Habet

SYLLABIS.

Habet ne hic canon exceptionem?

Imò.

Nominatiui & accusatiui et uocatiui in a corripuntur, ut poëta, poëma, Templâ, Carmina.

Aduerbia quoque, Eia, ita, puta, quia corripuntur.

II

Finita corripuntur, ut Mare, cubile, mille. Sic Bene, male, rite, here, pene, age, euge, mage, facile, forte, sublime, magnopere, necesse, repente, impune, pone peregre, abunde, quippe, nempe, sponde, sepe, mane, prope, ante. Ablatiui quoque tertie declinationis in e corripuntur, ut tempore.

Imperatiua quoque tertie coniugationis, ut lege, scribe.

Habet ne hic canon exceptionem?

Imò

Græca in e producuntur, ut Phœbe, Tempe, Musæ, Anchise, Cete.

Genitiui & datiui singulares primæ declinationis, & nominatiui & uocatiui plurales in e, ut Musæ.

Imperatiua secundæ coniugationis producuntur, ut doce, sede, mane.

DE VLTIMIS

Causæ & uale aliquando corripuntur. Aduerbia
in e. formata à datiuo in o, produciuntur, ut pulchre, belle
caute, docte, iuste.

Aduerbia superlatiua in e produciuntur, ut minime, Ste
sere, ferme, quare, ohe, produciuntur.

Monosyllaba, me, te, se, e, de, præ, produciuntur, præ
ter q, ue, ne, que, corripuntur.

Ne, pro non, produciuntur.

Ve interiectio produciuntur.

I

Finite produciuntur, præterita in i, ut bibi, legi, dixi,
Nominatiui & uocatiui in i ut magistri, domini, Geniti
ui & datiuo in i, produciuntur, ut uiri, domini, foelici,
tempori.

Habet nō hic canon exceptionem?

Imò.

Græci uocatini corripuntur, ut O Alexi, colchi, Da
phni, Amarylli, Iri. Vir. Iri decus cœli.

Datiui græci corripuntur, ut Palladi.

Mihi, tibi, sibi, ubi, ibi, ultimam habent communem
cum compositis, ut sicubi, necubi.

Qui produciuntur.

Nisi & quasi corripuntur.

○

Finite

SYLLABIS.

Finita communia sunt, ut uirgo, sermo, scribo, amo, lo-
gendo.

Datiui & ablatiui in o producuntur, ut domino, tem-
plo.

Monosyllaba, do, sto, o, pro, producuntur.

Græca in ω producuntur, ut Dido, lo, Echo, Alecto,
Manto.

Aduerbia communia sunt, subito, crebro, profu-
sto.

Cito, mo lo, semper corripuntur, Ego, duo, & scio,
cum compositis corripuntur.

V

Finita producuntur, ut fructu, manu, tu, diu, dictu, co-
matu, cornu, genu.

B. D. M. F

Finita corripuntur, ut ab, ob, sub, ad, tum, milia-
tum, & caput.

Exipe,

Quando interuenit positio, ut legunt, Aut synco-
pa, ut sumat pro sumauit, audit pro audiuit, obit pro obi-
uit.

C

Finita producuntur, ut dic, due, fac, sic, hanc, ac con-
iunctio.

DE VLTIMIS

Illuc, istuc, fac & ac inueniuntur breuia. Nec, donec,
lac, corripuntur, Et hoc pronomen.

Hic pronomen, commune est.

Hic aduerbium, producitur.

H.

Finita, producuntur, ut ab, uah, prob.

L

Finita, producuntur, ut Tribunal, Hannibal, Mel,
fel, nihil, uigil, consul, presul, semel, facul, uel coniunctio.

Excipe

Monosyllaba, Sol, pol, nil, que producuntur.

Barbara & propria, ut Michael, Gabriel, Daniel,
producuntur.

N

Finita producuntur, ut Titan, Pan, Pean, Hymen,
Syren, Delphi, Demon, Canon, En, quin, Ren, Splen.

Excipe

Forsan, forsitan, tamen, attamen, an, in, dein, proin,
que corripuntur.

Viden? egon? satim? corripuntur.

Neutra & Masculina in en, habentia inis in genitio,
ut Carmen, Germen, Lumen, lumen, Gramen, Nomen pe
ren, Tubicen, flumen.

Grecu

SYLLABIS.

Græca masculina & foemina in on producuntur,
ut Babylon, Sydon, Helicon, Corydon, Canon.

Græca neutra corripuntur, ut Ilium, Pelion, Pylon.

Accusatiui greci in on corripuntur, ut Menelaon,
Dedalon, Cantharon.

Accusatiui in In corripuntur, ut Alexin, Daphnin,
Thirsin. Sed in an producuntur, ut Aenean, Eginan, Bo
rean. Sic in en, ut Piladen, Men? pro me ne, Ten? pro te ne
producuntur.

R

Finita producuntur, ut Cesar, lacunar, imber, vir,
salor, color, murmur, ser uerbum, cum compositis, confer
differ, profer, perfer, & suffer. Per compositio Pater &
mater, frater, soror, corripuntur.

Excipe

Cur, fur, far, lar, nar, par, cum compositis impar, dis
spar, compar, que producuntur.

Aër, ether, character, clister, sother, panther, lynter
producuntur.

Cor commune est.

AS

Finita producuntur, ut Ciuitas, dignitas, maiestas, uitas
sas, anas, legas.

BB

f

Græc

DE VLTIMIS

Græci quoque masculina in as, ut Aeneas, Mecenas, Thoas.

Excipe.

Græca fœminina, ut Pelias, Pallas, Arcas, lampas, ilias, que faciunt genitiuum in dos.

Accusatiuos quoque græcorum tertie declinationis, ut Aonas, Heroas, Garamantas, Rhetoras, Troopas, Hydadas, cycladas, corripuntur.

ES

Finita producuntur, ut dies, fides, mulpes, fraudes, ames, doces, leges, audies.

Excipe.

Corripientia penultimam genitiui crescentis, ut miles, militis, seges, ourges, que corripuntur, Præter aries, abies, Ceres, rines, locuples, hæres, spes, res. Et pes, cum compositis, ut sonipes, cornipes, lignipes, que producuntur.

Item græci nominatiui plurales corripuntur, ut aræades, Atlantiades, Tritones, Saxones, Traces, Teutones, Vascones.

Corripuntur quoque inquis, & penes præpositio.

Es a sum, cum compositis corripitur, ut ades, potes.

Es ab edo producitur,

SYLLABIS.

IS

Finita corripuntur, ut collis, ignis, pars.

Excipe

*Datiuos & ablatiuos plurales in is, qui producuntur
ut dominis, musis.*

Item, Treis pro tres, fonteis pro fontes.

*Item producentia penultimam crescentis genitiui, ut
samnis samnitis, lis litis, quæ producuntur.*

*Item Pyrois, Simois, producuntur. Monosyllaba, sis
uis, producuntur cum compositis, ut adsis, quamuis. Vis à
uolo producitur.*

*Producuntur quoque secunde persone singula-
res quartæ coniugationis in is, ut Audis, dormis,
uenis.*

Sic uelis, malis, nolis, mauis,

*Sed secunde persone tertie coniugationis corripuntur,
ut legis, scribis.*

*Cöiunctiua futura communia sunt, ut dederis, transie-
ris, audieris, dixeris, miscueris.*

Nescis, nutris, poscis, inueniuntur corripì.

Bis, tis, bis, corripuntur,

IS

DE VLTIMIS

Is & quis in nominatiuo corripuntur, in datiuo & ablatiuo produuntur.

OS

Finita produuntur, ut flos, dos, honos, magistros, dominos, os oris.

Excipe.

Os ofis, compos, impos, nepos, que corripuntur. Græca in os, ut Ilios, chaos, Argos, Lemnos, Neritos, De los corripuntur. Genitiui græcorum, ut Pallados, Orpheos, Aeneidos, Pantheos, corripuntur.

Produuntur Tros, Androgeos, Nicoleos, Minos, ois.

VS

Finita, corripuntur, ut Deus, Angelus, tempus, corpus, digitus.

Excipe

Motto syllaba, ius, thus, plus, minus, grus, sus, que produuntur.

Produuntur quoque genitiui singulares, Et nominatiui & accusatiui & uocatiui plurales, quartæ declinationis in us, ut fructus.

Produuntur quoque producentia penultimam genitiui crescentis, ut salus salutis, uirtus, iuuentus senectus tellus, incus.

Palus

SYLLABIS.

Palus corripit Horatius.

*Græca in us producuntur, ut Panthus, Melampus,
Sapphus, Amathus, Oedipus.*

Tantum de syllabarum quantitate.

DE PEDIBVS.

Quid constituitur ex syllabis ?

Pedes carminum.

Quid est pes ?

Est metrica syllabarum constitutio.

Facit ne una syllaba pedem ?

Non. Vna syllaba pedē non facit. nec plures syllabe quàm sex.

Quotuplices sunt pedes usitatiores ?

Triplices.

Dissyllabi, Trissyllabi, & Tetrasyllabi.

Quot sunt pedes dissyllabi ?

Quatuor.

Spondeus	— —	Fœlix.
Pirrichius	∪ ∪	Deus
Trocheus	— ∪	Corpus
Iambus	∪ —	Diis

DE PEDIBVS.
Quot sunt trissyllabi?

Tres.

Dactylus	— UU	carmina
Anapestus	UU—	lapides.
Tribrachus	UUU	dominus

Quot sunt tetrasyllabi?

Duo.

Proceleusmaticus	UUUU	relegite
Choriambus	— UU—	omnipotens

Quare dicuntur pedes?

Ad similitudinem corporis pedis, Sicut enim pedibus, nunc tarde, nunc properanter incedimus, Ita carmen certis pedibus & mensuris, nunc tarde, nunc celeriter procedit.

Sunt enim p^{er}, alij subiti, ut Dactylus, Pirrichius, Tribrachus alij tardi, ut Spondeus, Molossus. Alij mixti ut Trocheus, Iambus.

DE VERSIBVS.

Quid constituitur ex pedibus?

Versus, carmen, metrum.

Quid est versus?

Est metrica pedum constitutio.

DE VERSIBVS,
Quotuplices sunt uersus?
Triplices.

Subiti, tardi, & mixti.

Da uersus subitos.

Stat sua cuique dies, breue & irreparabile tem-

pus.

Quadrupedante putrem sonitu quatit ungula cam-
pum.

Da uersus tardos.

Tu ne ille Aeneas quem Dardanio Anchise.

O fortunata gentes Saturnia regna.

Ille inter sese multa uì brachia tollunt.

Da uersus mixtos.

Agrestem tenui musam meditaris auena.

Claudite iam riuos pueri sat prata biberunt.

Quare dicitur uersus?

Quia ab eo ad principium sequenti. uertimur,
uel quòd tantisper uertendus est, donec recte constitua-
tur.

Quare dicitur carmen?

A canendo, quasi canimen, quia cantibus aptum est,
Hinc Oda, carmen dicitur,

Quare dicitur metrum?

Quia metimur ipsum certis pedibus, & pedum tem-
poribus.

Quid

DE VERSIBVS.

Quid est tempus?

Est certa prolationis mensura, Syllaba enim breuis unum habet tempus, Longa duo tempora. Quia tantum temporis consumitur in unius longe, quantum in duarum breuium prolatione.

Versus.

Syllaba longa tenet duo tempora, sed breuis unum.

DE GENERIBVS

carminum.

Quot sunt genera uersuum siue carminum usitata?

Decem.

Heroicum siue Hexametrum, Elegiacum siue Pentameterum, Saphicum, Adonicum, Phalaticum, Iambicum, Choriambicum, Gliconicum, Pyndaricum, Coriscum.

Quid est carmen Heroicum?

Est quo gesta heroum, regum & Principum describuntur.

Quare dicitur Hexametrum?

Quia sex pedibus constat.

DE GENERIB. CAR.

Da constitutionem Hexametri.

Dactilus	1	2	3	4	5	
Spondeus	1	2	3	4		6

Versus dactylicus.

Panditur interea domus omnipotens olympi.

Spondaicus.

Luctantes ventos tempestatesq; sonoras.

Mixtus.

Q; sornose puer nimium ne crede colori Virg. 3. Arg. 1. 101

Quid est carmen elegiacum?

Est quo res miserabiles, amores, ioci, & his similia de
scribuntur, Elegia enim lugubre carmen est.

Quare dicitur penthametrum?

Quia quinque pedibus constat.

Da constitutionem penthametri?

Dactilus	1	2		4	5	
Spondeus	1	2				
Semipes			3			6

Versus Dactylicus.

Mulcet amor uolucres, mulcet amor pecudes.

Spondaicus.

Venit post multos una serena dies.

Mixtus.

A cane non magno saepe tenetur aper.

DE GENERIBVS

Semipes medius pes.

Hemistichium est medius uersus.

Pentametrum habet duo hemistichia, quorum utrumq; duobus pedibus constat & semipede.

Da constitutionem Saphici.

Trocheus.

Spondeus

Dactilus

1			+	5
	=			5
		3		

Nemo confidat nimium secundis,

Nemo desperet meliora lapsis.

Ille qui donat diadema fronti.

Quum uolet aufert.

Quem dies uidit ueniens superbum.

Hunc dies uidit fugiens iacentem.

Ius habet magnum necis atq; uitæ.

Qui regit orbem.

Nemo tam diuos habuit fauentes,

Crastinum ut possit sibi polliceri.

Res deus nostras celeri citatas,

Turbine uersat.

Da constitutionem Adonicis

Dactilus

Spondeus

1	
	2

Turbine uersat.

CARMINVM.
Da constitutionem.

Spondeus
Dactylus
Trocheus

1	2	3	4	5
	2			
		3	4	5

Vitam quæ faciunt beatiozem,
 Iucundissime Martialis hæc sunt.
 Res non parva labore, sed relicta.
 Non ingratus ager, focus perennis.
 Lis nimquam, toga rara, mens quicta,
 Vires ingenuæ, salubre corpus.
 Prudens simplicitas, pares amici,
 Conuictus faciliis, sine arte mensa.
 Nox non ebria, sed soluta curis,
 Non tristis thorus, attamen pudicus.
 Somnus qui faciat breues tenebræ
 Quod sis esse uelis nihilq; malis.
 Summum nec metuas diem nec optes,
 Iucundissime Martialis hæc sunt.

Da constitutionem Iambici.

Dactylus
Tribrachus
Spondeus
Iambus
Anapestus

1	2	3	4	5	
1	2	3	4	5	
1		3		5	
1	2	3	4	5	6
1		3		5	

DE GENEALIBVS CAR.

Obsequium amicos, ueritas odium parit.

Amantium ire amoris reintegratio est.

Discorda fit charior concordia.

Da constitutionem Choriambici

Spondeus	1				
Choriambus		2	3		
Pirrichius					4

Stat lusus uacuo gutture Tantalus,

Impendent capiti munera plurima.

Alludit patulis arbor hyatibus.

Demittit propius diuitias suas.

Quas cum proposuit carpere dentibus.

Declinat grauidis siluula foetibus.

Instat deinde sitis non leuior fame.

Qua cum percalat stat miser, obuios

Fluctus ore ... quos profugos latex

Auertit sterili deficiens uado.

Conantemq; sequi deserit & bibit.

Altum de rapido gurgite puluerem.

Da constitutionem Gliconicæ.

Spondeus	1			
Choriambus		2		
Pirrichius				3

Regem non faciunt opes.

Non uestis Tyriæ color.

Non

DE GENERIBVS CAR.

Non auro nitide trabes.
 Rex est qui metuit nihil.
 Me dulcis saturit quies.
 Leui perfruar otio.
 Qui notus nimis omnibus.
 Ignotus moritur sibi.

Da constitutionem Pyndarici.

Dactilus
 Spondeus
 Anapestus

1	2	3	
1	2	3	4
1	2	3	4

O stelliferi conditor orbis.
 Qui perpetuo nixus folio.
 Rapido caelum turbine uersas.
 Agiles noctis diuidis horas.
 Tua uis uarium temporat annum.
 Omnia certo sine gubernas.
 Hominum solus respicis actus.

Da constitutionem Cerisci.

Dactilus
 Trocheus
 Pyrrichius

1	2	3	
			4

Qui serere ingenium uolet agrum.

DE ACCIDENTIBVS

Liberet arua prius fruticibus.

Falce rubos silicemq; refecet.

Vt noua fruge grani ceres eat.

DE ACCIDENTIBVS CARNI

num siue metrorum.

Quot accidunt metro?

Septem.

*Genus, Species, Compositio, Scansio, Collisio, Casura
Figura.*

Quid est genus carminis?

Est iunctura carminum iunctura, Genus uarium est.

*Aliud monocolon uniforme, & purum, quod uno uersu
um genere constat.*

*Aliud Dicolon, quod duobus generibus, Aliud Trico
lon, quod tribus generibus constat.*

*Aliud distrophon, quod secundo loco uarietatem
accepit.*

*Aliud Tetrastraphon, quod quarto loco uarietatem
recipit.*

Quid est species carminis?

*Est qualitas carminis, aliud enim sortitur nomen i
metro pedum.*

Dimetrum, quod duobus pedibus constat.

Trimetrum, quod trib.

*Tetrametrum, quod
quatuor*

CARMINVM.

quatuor. Pentametrum, quod quinq.
Hexametrum, quod sex pedibus constat:

Aliud ab inuentore dicitur, ut
Saphicum à Sapho puella.

Adonicum ab Adone iuvene.

Pyndaricum à Pyndaro.

Aliud à pede prædominante.

Dactilicum à dactilo. Spondaicum à spondeo.

Trochaicum à Trocheo, Anapesticum ab ana-
pesto.

Quid est compositio?

Est pedum dispositio, ut scilicet alternis inter se
transpositionibus gaudcant.

Durum enim cara-
men est. Illum, nobis, saluum, seruet, Iuppiter, ala-

mus.

Quid est scansio?

Est legitima metri in singulos pedes distinctio. Scana-
dere enim est metri uersum & numerare pedes. Scana-
sioni autem accidit collisio.

Quid est collisio?

Est litera uel literarum in scansione carminis emis-

sa.

Quot sunt species collisionis?

Due. Ecclipsis & synalepha.

Ecclipsis, Est quando in litera cum uocali elidit-

ur.

DE ACCENTIBVS.

Synalepha, Est quando uocalis in fine dictionis, propter uocalem sequentem eliditur.

Versus.

*Æthiopsis necat m, perimit Synalepha uocalem.
Heus, O non perimes, at o interdum breuiabis.*

Da exempla.

*Litura mul ill & terris iactatus & alto,
Da facilem cursum atq; audacibus annue coeptis.
Apud ueteres S quoq; collidebatur.*

Versus.

Inter se coijsse uiros & decernere ferro.

Quid est Cæsura?

Est dictionis in c^o mine decora incisio.

Est autem duplex cæsura usitata.

*Penthenumeris, est quando post duos primos pedes syllaba superest, que dictionem finit, ut Arma uirumq;
cano, que syllaba licet breuis sit, tamen pro longa habetur.*

Heptemimeris, est quando post tres pedes syllaba superest, ut Per terram & uersa puluis inscribitur hasta.

Versus.

Per penthemimerim breuis est producta licenter.

De figuris

DE FIGVRIS CARMINVM.

Quot sunt figure carminum
Vsitatiores?

Duodecim.

Syncope, Est abscisio literæ uel syllabe de medio dictionis, ut duum pro duorum, dixi pro dixisti.

Epenthesis, est additio literæ uel syllabe ad medium dictionis, ut nauita pro naua, induperator pro imperator.

Versus.

Syncope de medio tollit, quod **Epenthesis** auget.

Apocopa, Est ablatio literæ uel syllabe de fine dictionis, ut Sat pro satis, aspectu pro aspectui, Tururi pro tururij.

Paragoge, Est additio literæ uel syllabe ad finem dictionis, ut dicier pro dici.

Versus:

Aufert apocope finem, quem dat Paragogè.

Prothesis, Est additio literæ uel syllabe ad principium dictionis, astans pro stans, gnatus pro natus.

CC 5

Apheresis

DE FIGVRIS

Apheresis, Est ablatio literæ uel syllabæ à principio dictionis, ut pone pro depone.

Versus.

Prothesis apponit capiti, id sed **apheresis** aufert

Sistole, Est correptio syllabæ contra naturam dictionis, ut Non eodem cursu respondent ultima primis.

Diastole, Est productio syllabæ contra rationem metricam, Virg. Exercet Diana choros.

Versus.

Sistole productam breuiato, **Diastole** contra:

Dieresis, Est diuisio unius syllabæ in duas, Virg.

Aulai in medio libabant pocula Bacchi,

Diues agri, diues pictæ uestis & auri.

Syneresis, Est contractio duarum syllabarum in unâ
Virg. Incipe Dameta, tu deinde sequere Menalca.

Non erat hic arces uillo spectabilis aureo.

Versus.

Dicitur in binas separare dieresis unam,
Sed contra binas Syneresis ardet in unam.

Antithesis, Est literarum coniunctio, ut olli pro illi,
impete pro impetu.

Metathesis, Est transpositio literæ uel syllabæ, ut
Teucre pro Teucer,

Versus.

Dicitur

CARMINVM.

Dicitur antithesis si dixeris impete & ollit.
Pro Teucer dicitur si Teucre Metathesis extat.

CAUTELAE PRO CA uendis uitijs.

Sex fugias uitia si uis componere carmen,

M uel uocalem uocalis non comitetur.

Corripias nunquam diphthongon uel posituram,

Non produc curtam, nec syllabam corripe longam.

Prima pedis terni, uult ad placitum tibi poni,

Ultima cuius est communis syllaba uersus.

Longa sit an ne breuis, nullum discrimen habetur,

Congrua sit, clara simul & constructio plena.

Fec metrum sineq, sine tunc, sine quoq,

Tentum de Projodijs.

SEQVVN

TVR HARMONIAE TE

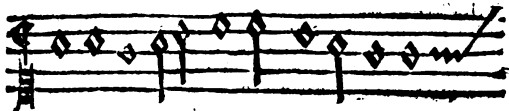
*tracmica, super quatuor communiora carminum
genera, Phalacia, Asclepiadea, Saphica & Elegia-
ca, secundum naturas & temporum syllaba-
rum & pedum, pro pueris
composita.*

AD PVEROS:

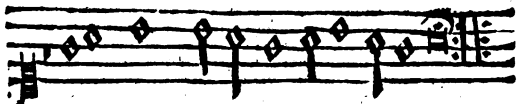
*Conspicite haec iuvenes Germania carmina, quatuor
Vocibus, ut uates & sacra templa canunt.
Syllabaqueq; suam naturam & tempora seruat,
Et stant legitimo carmina queq; pede.*

PHALAECCI CARMINIS
MELODIA.

DISCANTVS.

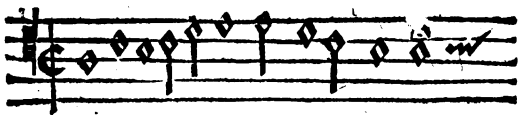


Vitam quæ faciunt beatiorem,

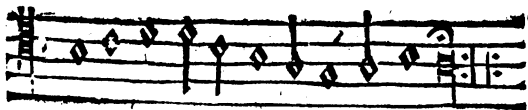


lucundissime Martialis, hæc sunt.

TENOR.

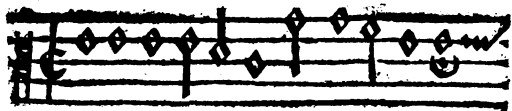


Vitam quæ faciunt beatiorem.

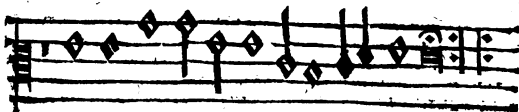


lucundissime Martialis hæc sunt.

ALTVS.

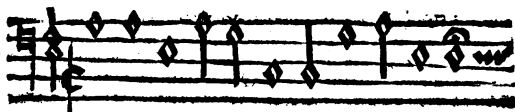


Vitamque faciunt beatiorem,

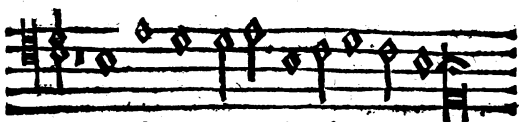


Lucundissime Martialis hæc sunt.

BASSVS.



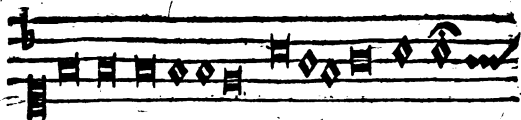
Vitamque faciunt beatiorem,



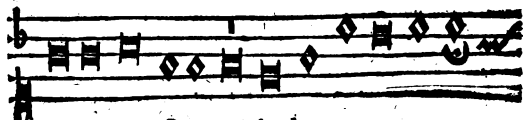
Lucundissime Martialis hæc sunt.

*Res non parata labore, sed relicta,
Non ingratus ager, focus perennis.
Lis nunquam, toga rara, mens quæ ta,
Vires ingenue, salubre corpus &c.*

Choriambicum Asclepiadum.
DISCANTVS.

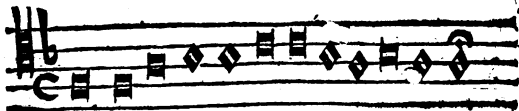


Meccenas atavis edite regibus,

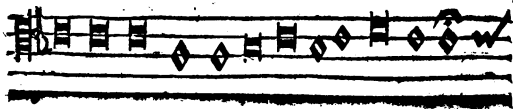


o o presidium, dulce decus meum.

TENOR.

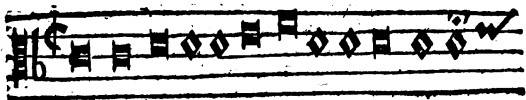


Meccenas atavis edite regibus,

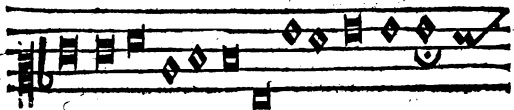


o o presidium, dulce decus meum.

ALTVS.

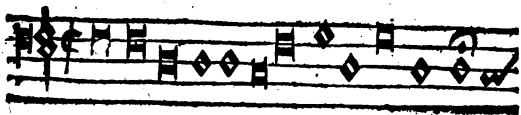


Mecenas a tuis e dite regibus,

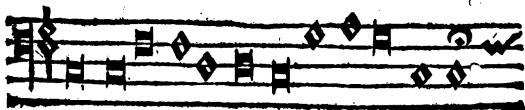


O presidium, dulce decus meum.

BASSVS.

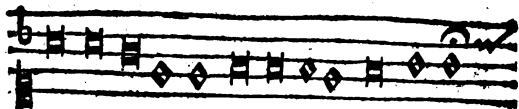


Mecenas a tuis e dite regibus,

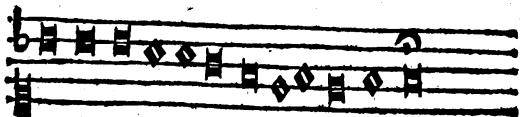


O presidium, dulce decus meum.

DISCANTVS.

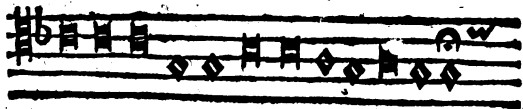


Sunt quos curriculo puluerem Olympicum

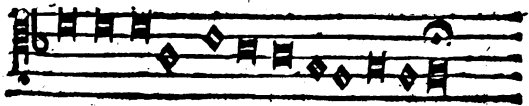


Colligisse iuuat, metaq; fruidis.

TENOR.

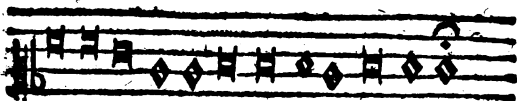


Sunt quos curriculo puluerem Olympicum

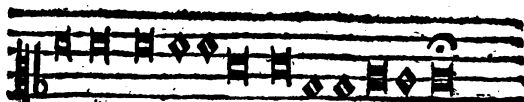


Colligisse iuuat, metaq; fruidis.

ALTUS.

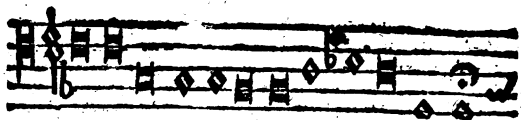


Sunt quos curriculo puluerem Olympicum



Colligisse iuuat, metaq; feruidis.

BASSVS.

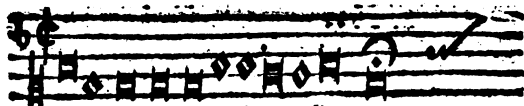


Sunt quos curriculo puluerem Olympicum

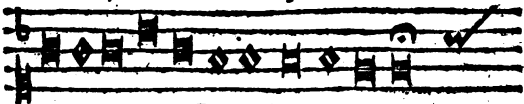


Colligisse iuuat, metaq; feruidis.

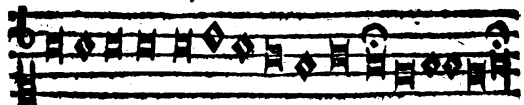
SAPHICVM DISCANTVS



Iam satis terris niuis, atq; diræ

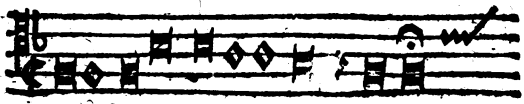


Grandinis misit Pater, & rubente

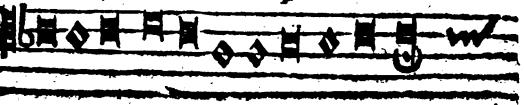


Dextera sacras iaculatus arces, Terruit Urbem.

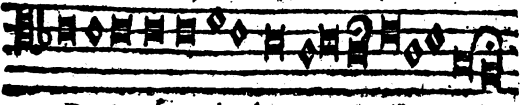
TENOR.



Iam satis terris niuis, atq; diræ

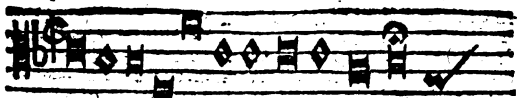


Grandinis misit Pater, & rubente

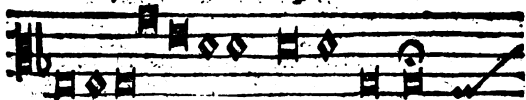


Dextera sacras iaculatus arces, Terruit Urbem.

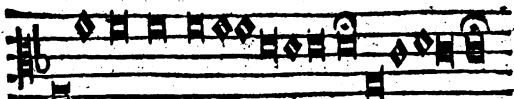
ALTVS.



Iam satis terris niuis, atq; diræ

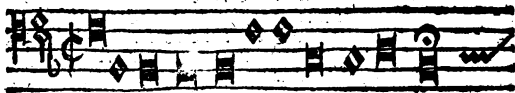


Grandinis misit Pater, & rubente

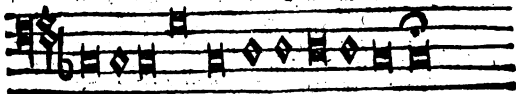


Dextera sacras iaculatus arces, Terruit Urbem.

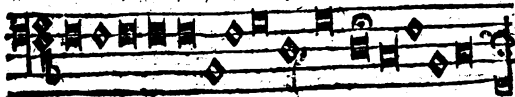
BASSVS.



Iam satis terris niuis, atq; diræ



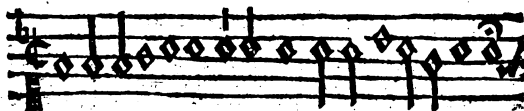
Grandinis misit Pater, & rubente



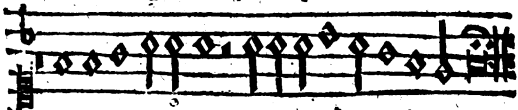
Dextera sacras iaculatus orbem, Terruit Urbem.

ELGIACVM

*Verfibus accedat nunc que mensura canemus
Herois, Elegisq; pedes qui dentur utrifq;*

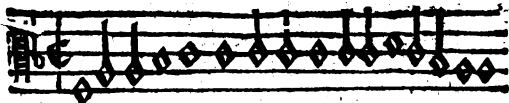


Ingenium quondam fuerat preciosius auro.

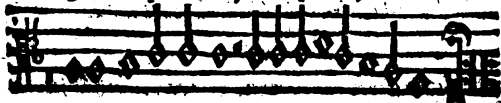


Nunc est barbaries grandis, habere nihil.

TENOR:

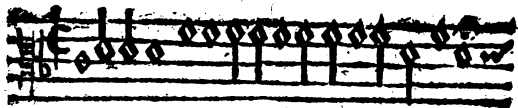


Ingenium quondam fuerat preciosius auro.



Nunc est barbaries grandis habere nihil.

ALTVS.

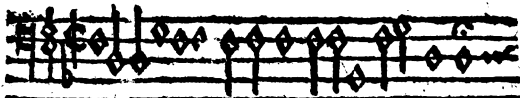


Ingenium quondam fuerat preciosius auro.

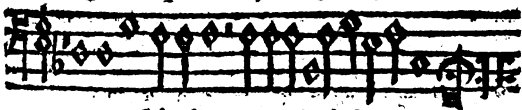


Nunc est barbaries grandis, habere nihil.

BASSVS.



Ingenium quondam fuerat preciosius auro.



Nunc est barbaries grandis, habere nihil.

19. IV. 62
ALTVS.

Terq; quaterq; faelix nunc O germania tellus,
Que Graio & Latino carminis more cant.

AD LECTOREM
Ioan. Spang.

HAbes optime Lector Grammaticæ
Hæ latinæ præcipuas partes, ἡ ἀρχαία γὰρ οὐκ ἔστιν, ἀλλὰ ἡ νεώτερη quas ex doctissimorum
uitorum, præsertim D. Philippi Melanchthonis, & Erasmi Roterodami-
libris, in has pueriles interrogationes res-
dedi studio, sed piorum amicorum precibus.
Deinde, ut iuuarent nostræ scholæ pueros,
quorum ingenia uideo prolixis ac uariis
Grammaticarum præceptis turbari, Addi-
di uersus aliquot de generibus & declina-
tione nominum. Item de coniugatione
uerborum, quod eos uideo faciles memo-
ratu, & tenacissime puerorum animis in-
hære. Hanc igitur meam operam
optime lector æquè bonicè
consulito.

Handwritten text in a Gothic script, likely a title or preface, partially obscured by the book's binding and the image. Legible fragments include "Anno domini", "Mense", and "Augusto".



EXC¹⁹VSVM^{IV} AVGVSTAE⁶²
per Henricum Stainer, Anno
M. D. XLII. Mense
Augusto.