

*Mus. theor.*  
*1840*

# Hortulus Musices

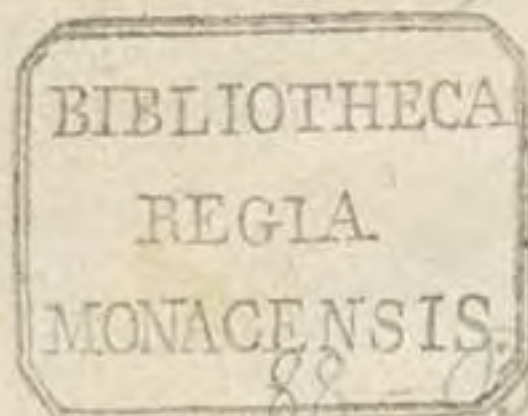
Practice & in omnibus diuino Gre  
goriani concentus modu  
lo se oblectatur? tā  
iucundus q̄  
p̄ficius

Decastichon Joannis Langii in Hortulū  
Musices Adalrici Burchardi.

Floribus Alcinoi cedant pomaria nostris  
Hesperidum cedant aurea poma rosis.  
Roscidulis vernat Vlrici floribus hortus  
Lilia candidulo tincta colore ferens.  
Idalio fragrant hic tincta cruore roseta  
Hinc tenero lector pollice carpe rosas.  
Threicius steriles vates commouit vt ornos  
Hyrcana sc̄q̄ cheli flexerat ille tigres.  
Sic fera dulcisono demulces pectora cantu  
Astrigero promes carmina grata Ioui:

τελος.

Lipsi in edibus Melchiaris Lottheri.





Huius libelli. cui nomē Hortulo Musices  
 inscribitur preceptiones. In subiectis  
 exprimuntur imagine

<b>Preceptio</b>	Prima	} docet	Claves musicales et earundem transpositiones. Voces musicas cū earū proprietatibus Tonos. quomodo cognoscatur cantus quilibet cuius sit toni. Solmisationem cantus regularem ac vocum mutationem. Coniunctas siue musicam fictam et cantus transpositionem. Species ascensuum et descensuum hoc est modos musicos. Tenores tenorum cum differentiis eorū applicationeque psalmozum.
	Secunda		
	Tertia		
	Quarta		
	Quinta		
	Sexta		
	Septima		



Adalricus Burchardi ex weyschenfelth Libera-  
lium Disciplinarū ac philosophiæ Magister Lip-  
sice iuuentuti florentissime Salutem.

¶ Cū aīo sepe mecū volutarē Lipsica iuuentus florentissima Augu-  
stissimā hāc Academiā mltiūge discipline nostra tempestate aductā  
cōmercio. ac in cunctis ingenuis artibus nouo quodā et diuino discendi  
feruore indies magis magisq; celebriore incrementū. Minus necessariū  
duri aucupandarū litterarū intuitu exteris te petere gentes quod nra  
res non paucos factitare cernim⁹. Quis em̄ nō videt quā floreat hoc in  
gymnasio omnis gñis liberales discipline: quantaq; felicitate ac dei sum-  
mi singulari bñficientia suppeditent philosophantib⁹ oīa? Ita vt maiori-  
bus nris sumus multo felicissimi. mirādūq; in modū ceteris per germa-  
niā scholis prestemus. Cū itaq; totū possideas domi quod foris quere-  
re possis. nō facile mihi persuaserim. quid litterarū ab exteris tibi foret  
iure expetēdū quo nō q̄uberrime hic afflueres. Quāobzē cū ego p meo  
officio et singulari erga te bñuolentia. Lipsica pubes amantissima. nō ni-  
hil adminiculi in bonis lris p̄stare statuerē: nequicq; mihi restare video  
qd a preceptoribus egregie doctis affatim nō tibi quottidie cōicaretur.  
At cū inter reliqua artū studia Musice discipline imprimis ppter variā  
dispendiosā et min⁹ ordinatā artis huiusce preceptionem: steriles sepe  
te cernā impendere conat⁹. Nō potui (et si quid incultū lucubrarē) quī  
pro mea in te hūanitate nōnihil in eo studio cōmodi vsusq; afferrem ac  
tibi impartirē. vt dispendiosis cōmentationibus reiectis. cōpendiose iā  
factis atq; ordinatis preceptionib⁹ innitaris. Collegi itaq; carptim quā-  
ta potui accuratione nonnullos artis musice flosculos effuse sparsimq; a  
maiorib⁹ aliquā decerptos. et nunc compendiosa quadā breuitate in hūc  
hortulū cōsitos. q̄s non absurde visussum tibi dicare atq; cōmunes fa-  
cere. vt posteaq; in sacerrima Minerue palestra: qua detineris iugit. la-  
bores confeceris. ac fueris inde lassata. In hūc hortulū deābulās fragrā-  
tiū flosculorū refrigerio accepto lassitudinem possis leuare. ac suauitate  
florū te oblectare. Quare vt lucubrationū mearū fructus latius hoc hor-  
tulo spargerent hosce labores iuuent⁹ optia q̄uis vulgatissime p̄ritos  
et erculatos. tibi. nō doctis qdē (illis nāq; nisi luculenta tātūmq; diser-  
ta ac grandia placēt) sed tuorū habita ratiōe studiorū. tibi inquā vnice  
nūcupatos. alacriter veli excipias. Quibus si inuigilaueris Musice vsi-  
tationis hoc est practice validissimū iecisse fundamentū cōfidito. Tibiq;  
psuadeas haud dubie In illis ipsis si te exercueri ad cuiusuis harmoniā



cantus tete idonea facilioreq; multo accedere posse. Ita vt arte vsu et  
deniq; fructu suauissimu Gregoriani cōcent<sup>o</sup> pro votis his pceptiuculis  
adiutus assequaris q̄facillime. Vale. Date Lipsi Kalendas Aprilis  
Anno salutis millesimo quingentesimo quartodecimo.

## In Musices commendationē praefatio

**M**usicen apud veteres inter disciplinas iugenas collocatam. om̄ie  
nūc schola vnā liberaliū disciplinarū appellitās a. Teuerat. Ipsa quoq; atq;  
quissimā esse poete clarissimi testimonio sunt. Nā Orpheus et Lin<sup>o</sup> am  
bo musici insignes fuerūt. cū alter eorū rudes atq; agrestes hoīm anios  
demulceret. cantusq; suauitate nō feras mō. sed saxa etiā (vt fabule tra  
dunt) syluasq; duceret. Quāte vero auctoritatis et veneratōis apud pri  
scos fuerit artis eiusce studiū: partim pbatissimorū auctorū ostendunt  
testimonia. partim priscorū cōprobāt exēpla. hinc ille sapientie p̄fessor  
Aristoteles i Politicis musicā. lras. gymnasticā. figurādiq; peritiā: que  
discere iuuenes cōsueuerūt. adulescentib<sup>o</sup> discenda p̄cipit. ac testat ibidē  
Non vnius vtilitatis grā oportere musica vti sed multarū. Nā 7 doctri  
nie grā 7 purificationis atq; gratia degendi ocij quietisq; causa et remissi  
onis curarū. ob id Pithagorici: nimirū sciētes. qd tota nostre aie cor  
porisq; cōpago musica coniuncta sit: cū diurnas in somno resoluerent cu  
ras. quibusdā cātilenis vsi sunt. vt eis lenis et quiet<sup>o</sup> sopor irreperet. ex  
perrecti vero statim e cubili exurgētes. ad aliquod subeundū mun<sup>o</sup> alijs  
quibusdā modis stuporē somni p̄fusionēq; purgabāt. arbitrātes sensus  
ita vegetiores viridioresq; fieri. et cōsopitā mentē eracui. mēs nāq; dele  
ctat imprimis dulces coaptatosq; modos aurium vi captans. angit vero  
si dissipati atq; incoherentes feriāt sensū. Insuper ipsam amplectādā pri  
scorū edocemur exemplo. qui se etiā admodū senes ad hanc disciplinā cō  
tulerunt velut in ea summā studiorū suorū manū imposituri. Socrates  
nāq; eā in senectute: teste Diogene Laertio. discere manibusq; tractare  
nō erubuit. Ac apud reliquos doctissimos olim in tanto honore extitit.  
vt qui alioqui doctus. musice esset ignarus. indoctior et rudior ab om̄i  
b<sup>o</sup> haberet. quare maximos duces musicis instrumētis cecinisse nō pi  
guit quorū cū se imperitū quōdā Themistocles cōfessus esset. habit<sup>o</sup> est  
indoctior. cōtra laudatus Epaminūdas q̄ ad cordarū cātare sonū esset  
institutus. p̄terea ad quēuis obeundū laborē incitāmētū prebet dul  
cis harmonie cōcent<sup>o</sup>. sic naute. sic vinitores. sic viatores. sic deniq; ali  
cui labori alligati oēs. cant<sup>o</sup> vnicū solamē inuenere. Infātes quoq; pue<sup>o</sup>



ri hanc suauitatem non aspernant cū nutricis cātu a fletu cessant atq; cō-  
 ticescūt deniq; 7 iuuenes 7 senes ita naturaliter affectu quodā spōtaneo  
 modis musicis adiūgunt. vt nulla oīno sit etas. que a cantilene dulcis  
 delectatiōe seiūcta sit. hac nēpe torpentes ab bellū aīos antiq; suscitārūt  
 hac curas ex aīo excusserūt. hac iusticiam docuerūt. hac insignes virtuti-  
 bus meritis laudibus psequuti sunt. hac corporis egritudines 7 psola-  
 ti sunt et absterferunt. hac se deniq; deo coniunxerūt. Nō theatriali quidē  
 cōcinnentia et effemiata. que mores pudicos euertit potius q̄ informent.  
 sed modesta atq; pudenti. quam tandem sancti patres in diuinas lau-  
 des depromendam salubriter instituerunt ac approbarunt.

### De Musices notificatione 7 partitione.

**M**usica est debite et perite quemlibet cantum modulandi noticia.  
 Del est recte concinnendi scientia. et est duplex.

**Musica**  
 ē duplex

**Theorica.** est que diuersorum sonorum differentiam propor-  
 tionemq; ad inuicem inuestigat. quam Boetius Georgiusq;  
 Valla quinq; libris expresserunt.

**Instrumentalis** est que in diuersis instrumentis  
 vt Tibijs. Liris. Tympanis et similibus mo-  
 dulationem format.

**Practica** q̄  
 circa sono-  
 rū ac cōso-  
 natiāz pra-  
 xim versat  
 et ē duplex.

**Vocalis.** quā  
 vox hūana sul  
 instrumentis  
 naturalibus  
 modulatur et  
 est duplex.

**Usualis** que ex sola inclinatione  
 quadam naturali procedit. ca-  
 rens artis legibus et principijs.  
 quibus regi deberet.

**Reglata.** q̄  
 preceptū ins-  
 nitendo ex  
 certis legi-  
 bus 7 regu-  
 lis cantū p-  
 ducere do-  
 cet. et est du-

figurali cui<sup>9</sup> figu-  
 re ineq̄les sūt aug-  
 metū 7 decremētū  
 sustinētes fm vari-  
 orū signorū indicia.  
 Plana q̄ i suis no-  
 et eq̄le suat mēsu-  
 rā absq; icremēto  
 7 decremento pla-  
 tōis. Eadē chorali  
 q̄z d̄z q̄ i choro di-  
 uinisq; ceremōijs  
 ē frequētior magis  
 q̄ familiar. Cui<sup>9</sup>  
 p̄cipia in presenti  
 bortulo itueri licz.



## Preceptio Prima de Clauibus Musicalibus ac earundem transpositione.

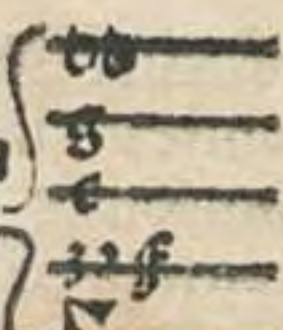
¶ Est autem clavis musica Cantus reseratio que cuiusque naturam cantus aperit et manifestat. Instar clavis realis se habens quae perinde ac ad abditiorum reclusionem peruenit. sic illa occulta et incognita scale musicae nobis reuerantur. puta cantus tonus et voces. Sunt autem clauis musicae non nisi septem ex litteris grammaticae speciei differentes ac essentialiter distinctae scilicet a. b. c. d. e. f. g. Ceterae ab his quotquot superint accidentaliter duntaxat (cum forsitan nomine vel positione aut figura dispares sint) distinguuntur. quod si una grauis nominatur alia dicitur acuta. et si una in linea accubit. similis sibi seu dupla eiusdem spatium colit. Item si una capitali signatur littera. alia figurabitur minuta etc. Prima vero a littera graeca quam graeci gamma. latini g vocant nomen habet. Et sic numero considerate. viginti in scala musica recensentur. quarum ordo triplex in sequenti conuenitur formula.

### Ordo. situs. et differentie Clauium.

Claves musicae sic formantur.	Tertio geminate.	} ee	} Excellentes nuncupate. Nam voces earundem. predictarum sonantate voces antecellunt omnes.						
		} dd							
		} cc } bb } aa							
	Secundo minute.	} g } f } e } d } c } bh } a	} Superacute ratione positionis vocate cum super acutas ponantur sonum clariorem reddentes. } Acute que et appellate sunt consonales vel affinales quia finalius propinque in quibus et Cantus transpositus finitur						
				Primo capitales.	} g } f } e } d } c } bh } a	} finales. quod in ipsis cantus quilibet regularis et non transpositus finiri habet.			
								} g } f } e } d } c } bh } a	} Graues dicte cum sequentibus eiusdem ordinis. quia voces quas designant ceteris grauiorem edunt sonum.

¶ Inter has quedam dicuntur clauis signate: quarum singule in lineali situ accumbentes a singulis proximis distant per quintam preter ut et infra quibus septima interiacet. Est autem clavis signata que expresse in cantus exordio ponitur atque signatur. Et sunt.



.noꝝ clauēs gnate scilicet	{ d d l a s o l g s o l r e u t c s o l f a u t f f a u t t u t	} qua vti- mur	{ rarissime raro familiariter familiariter rariuscule	} Et signa- tur sic.	
-------------------------------	--	-------------------	--	-------------------------	---

¶ Reliquæ vero ab his oēs in manu vel scala musica posite dicuntur **Mō** signate. cū in libris nō signentur s; implicite & v̄tuallyter p̄ signatas ascēdēdo et descēdēdo patefiūt & cōsiderant̄. Et licet quāq; i cātū signatū reperiat̄ b̄ rotūdū vel h̄ quadrū. hoc t̄m raro accidit. et non nisi in cantū variatiōe scilicet mollis in h̄ duralem aut contra. et id euelligio vt infra patebit.

### De Clauium transpositione.

¶ Transpositio Est clavis signate ob cantus ascensum vel descensum de linea ad lineā translatio sursum vel deorsum facta. De qua hāc obserua Regula Quantū clavis transposita ascendit t̄m nota sequens a suo situ descendit. et quantū clavis transposita descendit tantū nota sequēs ascēdit. Intellectus regule est. quātū clavis transposita ascēdit tanto declinūus debet nota sequēs cātari q̄ ipsa ponit̄. et quantum clavis descendit tanto debet nota alti⁹ cantari q̄ ponit̄. huius vide sequens exemplum.



Ecce con ci pi es et paries si lium hic e



rit ma gnus et si li us al tissi mi voca bitur.

### Preceptio secunda de vocibus musicali- bus et earum proprietatibus.

¶ Vox musica Est syllaba qua clauium tenor exprimitur Vel est signū q̄ cantū addiscimus et expriminus. Cōstat aut̄ voces musicales vsui n̄ro aptibiles esse sex sc; vt re mi fa sol la. per quas sepius repetitas oīs cant⁹ progredit̄. nec t̄m eas canēdo expriminus (quāq; is modus artificialis solmisationis cantū addiscētibus aptissime accōmodat̄. vt ad rectā me-



lodiã vocũ distinctiõẽ assuescant ) sed sonos potius per illas significatos  
 unde vocũ signa sunt note quedã in vl' extra lineas posite. et be note rur-  
 sus sonos denotant quos canẽdo exprimim⁹ . notularũ tenores cũ textu  
 eis supposito in choro vel alibi pnũciantes. hanc vocũ quedã acumini et  
 asperitudini melodie accõmodate . dure dicunt que iunt mi et la . qz cete-  
 ris duriorẽ edũt sonũ . Alie mollicule et blandiores in sono molles dicũ-  
 tur . he sunt vt et fa . relique inter has medium et temperatiorem sonum  
 efferentes naturales appellantur que . sunt re et sol .

hinc { mi la } apud musicos { h durales } sunt vocitate .  
 { re sol } { naturales }  
 { vt fa } { b molles }

¶ Harum triplicium vocum sonorum diuersitas . earundemqz distan-  
 tiẽ suppositis annotantur notulis :



Sex vocum musicalium absqz mutatiõẽ exercitiũ per ascensum ⁊ des-



centum facile in cantus solfizationem iter prestans .



### De Vocum proprietatibus .

¶ Proprietas vocum Est ipsarum sex syllabarum naturalis deductio  
 seu progressio siue ascendendo siue descendendo . Et sunt tres vocũ pro-  
 prietates in genere . septem vero in specie : cum sepcies he sex voces in  
 scala musica repetant . Et qlibet harũ deductio vulgo cant⁹ dicitur . qui  
 a clauẽ b sortitur genus et appellationem . h duralis quidem si mi ibi ha-  
 beat . b mollaris autem si fa . Naturalis vero quasi neutralis . cum nec  
 mi nec fa ibidem habeat . quare et sic describuntur .



<b>Cantus</b>	Hduralis	Est qui a clauē a ad clauē b	Scandit duriter scz p tonū re mi et cōtra descendēdo Luius sunt tres. Transcendit mol lit q̄a p semitōiū mi fa et contra Et huius sunt duo. Nō scandit eo q̄ in a claudīt nec in trat b clauē. et hu ius s̄itr sunt duo.	Ini tium capiē tes i.	Dñei c natura f b mol g que h dura.
	Bmollaris				
	Naturalis				

Species autem proprietatum In scala sequenti clarissime patent.

### Scala Cantus Distinguens.

ee							
oo							
cc							
oo							
ea							
sa							
u							
o							
o							
o							
o							
o							
o							
o							
o							
o							
o							
o							
o							
o							
o							
o							
o							
o							
o							
o							
o							
o							
o							
o							
o							
o							
o							
o							
o							
o							
o							
o							
o							
o							
o							
o							
o							
o							
o							
o							
o							
o							
o							
o							
o							
o							
o							
o							
o							
o							
o							
o							
o							
o							
o							
o							
o							
o							
o							
o							
o							
o							
o							
o							
o	</						



## Preceptio tertia de tonis Quomodo cog- noscaturs cantus quilibet cuius sit Tonus.

**T**onus ut hic accipitur. Est regula et directio melodie in cantu. cuiuslibet enim cantus natura. melodia et modulatio ex tono ipsius accipitur. Nequit ergo cantus expedite cantari nisi ante cognoscatur tonus eius. cum ipse sit directio melodie. quare conuenienti ordine visum est prius de tonis quam de Solmisatione et mutatione pertractandum fore.

### De Tonorum numero.

**T**oni apud grecos. a quibus musica ad nos deuenit. quattuor fuerunt. quorum nomina greca sunt prothus deutrus trithus et therrardus. quibus adhuc tantum quattuor correspondent finales. Latini vero octo assumpserunt singulos in duos diuidentes puta Autenticum et plagalem ut prothum in primum et secundum. deutrum in tertium et quartum etc. Apud latinos itaque octo numerantur toni quorum quattuor a numero impari denominati. Autentici vocantur quasi heriles qui scilicet auctoritatem habent altius ascendendi. Et sunt primus. tertius. quintus et septimus. Quattuor vero reliqui a numero pari nomina habentes plagales quasi terrestres et humiles vocantur quia ipsorum est magis in cantu descendere. hi sunt secundus. quartus. sextus et octauus. Unde impar it supra sed par tonus ambulat infra.

**Q**uis vero cantus toni Autentici. quis plagalis dicatur ex ascensu et descensu suarum notarum cognoscitur Nam.

**Cantus** Autentici potest ascendere ad octauam regulariter. ad nonam vero et decimam licenter a sede finali. descendere autem ad secundam vel tertiam.

**Toni.** Plagalis descendere potest regulariter ad quintam licenter ad sextam. declinare vero sub finali ad quartam vel quintam. Complect enim quilibet tonus in cursu suo regulariter octauam.

Accidere etiam solet quod cantus toni Autentici sedem sui plagalis ingrediat ut formam eiusdem assumere possit. hoc est potest ascendere tamen quintam et descendere quartam a nota finali ut est antiphona Ecce tu pulchra es. Sunt et preter hos quidam cantus ultra citraque cursitantes qui neutrius nec autentici nec plagalis cursum obseruant. at quandoque deficientes. aliquando excrecentes deambulant. Hi quoque dicuntur mixti vel neutrales.

**Cantus** Mixtus qui ad octauam vel altius ascendit et ad quartam descendit. sicque cursum autentici et plagalis simul usurpat ut est

**dicatur** Responsorium O preclara etc.

Neutralis. qui non ascendit ultra sextam nec descendit ultra tertiam. ut est Responsorium. Ingrescente domino etc.



## De finibus octo tonorum.

**A**utenticus tonus cum suo plagali semper in eadem clauē exēit. **D**ñ.

Omnis cantus non transpositus finitus In	{ Solreut ffaut Lami Desolre }	Est toni	{ Septimi vel octauī Quinti vel sexti Tertij aut quarti Primi vel secundi
--	---	----------	--

**D**icit autē cant⁹ nō trāspōsit⁹ quicūq; in aliq; clauē finali terminat scz  
**D** E f et **S** Qui vero cantus extra illas terminat et finē in tonorū affi-  
nalibus statuit transposit⁹ dicit. Vnde generaliter cantus exitū querēs  
in alamire est primi vel secundi. In bfaḡmi tertij vel quarti. In cfolfaut  
quinti vel sexti Septimo et octauo raro confinalis sursum conceditur.  
propter nimium clauium ascensum. quandoq; autē (perraro tñ) deorsum  
in **L**ereunt. Sed nec in cantu transposito satis est cognoscere clauem in  
qua finiatur cantus. sed ad cognoscendū tonum. etiam vocem in qua fi-  
nitur cantus cognoscere oportet. hoc est an in voce re vel mi ꝛc. vnde.

Cantus transpo- situs exi- ens In.	{ Lfaut. cfolfaut vel delasolre. Lfaut. cfolfaut vel bfaḡmi. alamire vel bfaḡmi Solreut vel alamire }	p vo- cem.	{ Sol fa mi Re }	Est toni.	{ Septimi vel octauī hoc raro inuenitur cū septim⁹ et octau⁹ ra- ro transponantur. Quinti vel sexti s̄ i cfol- faut sepe. i alijs raro. Tertij vel quarti hoc in vtraq; sepe reperit̄ Primi vel secūdi hoc in alamire sepe i Sol- reut raro eueire solet.
---	--	---------------	---------------------------	--------------	---

**Q**ua vero voce cantus quisq; finiatur deprehenditur ex bfaḡmi.

Quā in cantu transposito.	{ Signatū est b rotūdū in bfaḡmi tunc canitur In nō ē signatū }	{ Solreut re in alamire mi. in bfaḡmi fa. in cfolfaut sol. et in dsolrela. alamire re. in bfaḡmi mi. in cfolfaut fa et in dlasolre sol.
------------------------------	---	---

### De tono in cantu mixto et neutrali.

**I**n cantu mixto et Neutrali attendendum est An plures notas habe-  
at in regione toni. autentici. aut plagalis. Nam in cuius toni regione  
frequentiorē cursum habuerit cantus illi adiudicetur. omnis autem to-  
nus illic suā habet regionē naturalem vbi tenor suus incipit vt in cātu re-  
gulari primi toni. regio est alamire. Secundi ffaut. Tertij cfolfaut ꝛc.



**N**otandum etiam quod cantus mixtus et neutralis plerumque ex speciali melodia et declinatione sui principij ad certum tonum iudicatur an sit autentici vel plagalis toni . hoc modo antiphona fidelis sermo etc. iudicatur esse secundi toni .

**R**esponsorialia etiam sepe ex suis versibus ad tonum autenticum vel plagalem iudicantur . Nam ex melodia versus sui responsorii quodlibet facillime cognoscitur cuius sit toni . Melodie autem versus in Responsorijs in sequentibus videbuntur . Hoc itidem nec perperam adijciendum est . Quod inter tonum autenticum et plagalem non potest absoluta et exacta dari cognitio et differentia . Immo ex coniectura sepe cantus tono autentico vel plagali attribuitur . Hoc autem an cantus quispiam plagalis sit an Autentici toni nihil refert quantum ad solfizationem spectat . quia autenticus tonus et suus plagalis eiusdem semper sunt nature . melodie et solfizationis .

### Preceptio Quarta de regulari Solmifatione et vocum mutatione .

**S**olmifatio . Est debita cantus per sex voces musicas expressio . Cantus vero . ut hic accipitur . dicitur quelibet regulata notarum siue melodie expressio . Quicquid enim debita arte est cõtertum ita ut cantari possit id hic cantus vocatur ut sunt Responsorialia . Antiphone . Missarum Introitus . Sequentie . Gradualia . Offertoria . et his similia . Et est .

fictus vel Irregularis . Est in cuius solmifatione cantatur voces in clauibus que in illis non ponuntur . Vel est qui ex conunctis cõponitur . ut quando in *Esautre* . in *dsolre mi in elami fa* canitur . de illo patebit in preceptioe sequenti .

Cantus  
est duplex

Regularis . in cuius solmifatione summunt voces in clauibus posite et nulle externe . Hoc est in quo nulla ponitur conuncta Et est duplex .

**H** duralis . Est qui ex naturali et propria melodia postulat mi in *bsahmi* . Dicitur a *H* duro quia in clau incepta a littera *H* habet vocem duram scilicet *mi* .  
**B** mollaris qui ex naturali et propria sua melodia postulat *fa* in *bsahmi* . Dicitur ab *mollis* quia littera *b* hoc est *bsahmi* habet vocem mollem scilicet *fa* .

**A**n cantus quisque *bmollaris* sit an *Hduralis* in cantu transposito ex presentia et absentia *b* rotundi deprehenditur in cantu autem non transposito id ipsum ex tono cognoscitur . Unde .



Omnis  
cantus.

Transpositus . in cuius principio signatū est b rotūdū bmo-  
ris dicit . i. habens fa in bfa<sup>h</sup>mi . cū vero in illius principio nō  
figuratū sit h<sup>h</sup>duralis iudicat id est habens mi in bfa<sup>h</sup>mi . Qñ  
vero in medio particulari note adiectū fuerit . non extendit se  
per totū cantum Ideo tunc cantus nihilominus manet h<sup>h</sup>dura-  
lis . In principio aut signatū b rotūdū vī habet in totū cantū .

Non transposit<sup>o</sup> ex tono cognoscit<sup>r</sup> Nā  
raro signatur in illo litera b nisi acciden-  
taliter fa alicubi sit canendum vnde om-  
nis cantus non transpositus qui est .

Tertij . quarti septi-  
mi v<sup>l</sup> octavi toni est  
h<sup>h</sup>duralis id est pos-  
tulatur mi in bfa<sup>h</sup>mi .  
Quinti vel Sexti est  
bmollaris id est fa  
requirit in bfa<sup>h</sup>mi .

¶ Cant<sup>o</sup> vero vn<sup>o</sup> et idē primi vel scđi toni quandoq<sup>ue</sup> fa modulatur in  
bfa<sup>h</sup>mi . quandoq<sup>ue</sup> mi . Cū enim ab alamire transcendit per scđam tan-  
tum tunc canit fa . quando autē per plures notas vel per tertiam vsq<sup>ue</sup>  
ad csolfaut vel altius tunc canit mi in bfa<sup>h</sup>mi .

### Regule de Solmisatione.

¶ Prima est In cantu solmizando diligenter inquirendus est tonus . qz  
ex hoc cognoscitur cantus melodia an scilicet sit bmollaris v<sup>l</sup> h<sup>h</sup>duralis .

¶ Secunda . In cantu bmolli modulentur voces qualitatis bmollaris  
id est que principium suum habent in litera f .

¶ Tertia . In cantu h<sup>h</sup>durali debent cantari voces qualitatis h<sup>h</sup>duralis  
hoc est que principium habent in litera G .

¶ Quarta . voces qualitatis naturalis . i. que principia sua habent in li-  
tera c sunt cōes vtriq<sup>ue</sup> cantui tā bmolli quā h<sup>h</sup>duro . cantant<sup>r</sup> em̄ in vtriscq<sup>ue</sup> .

¶ Omnis autem vox in quacunq<sup>ue</sup> clauē ponatur cognoscitur ex suo vt  
cuius qualitatis ipsa sit . quia .

Om̄is vox in  
manu habēs  
suum vt in

f	} est qua	bmollaris	} quia ingre	} bmollare tātum
G		Naturalis		
B	litas .	h <sup>h</sup> duralis	tum .	} ter h <sup>h</sup> durale solū

¶ Quinta regula . In octauis est eadē mutatio et idē vsus vocū . hoc est  
Quecunq<sup>ue</sup> vox canit in alamire illa eadem cani pōt in Are . Silt in Fut  
et Solreut eedem voces cantant<sup>r</sup> . Ideo in cantu bmollari in Fut re . In  
Are mi . In h<sup>h</sup>mi fa . In Cfaut sol . In Dsolre la sicut in octauis illarum  
clauium canitur . fit autem hoc raro in cantu choralī . quod tamen a ple-  
risq<sup>ue</sup> si vsu venerit : Coniūctis ascribitur . vt patebit infra de Coniūctis .

¶ Preterea ad Solmisationem perquā necessaria est vocum mutatio  
nis pericia de qua sequitur .



## De vocum mutatiōe.

**M**utatio est vnus vocis in aliam in vna et eadem clauē vnisona variatio. que dum in cantu amplius ascendere vel descendere non possimus. fieri habet. tunc enim pro voce superiori inferior est recipi. idā et pro inferiori superior. Ad quam due sunt voces necessarie. mutata. que per mutationem abiicitur. Altera mutās que assumit p̄ abiecta. Et est.

Mutatio  
duplex.

Explicita seu vocalis Est duarum vocum expresse positarū vicissim se remouentium prolatio. in ea enim tam vox mutans quā mutata ambe exprimuntur.  
Implicita siue mentalis. Est in qua dumtaxat vna suarū vocū exprimitur. In ea nāq; vna vocū canit et altera mente tenet. hec pprie cantui mensurali p̄cedit vbi in minutis p̄sertim figuris notarū velocitas vocis geminationē nō admittit.

**P**ro vltiori vocum mutatione Notandum generaliter. cum necessitas exegerit mutationem fieri. hanc aptiori modo inchoandam esse in tertia ante fa ( si assit nota. ascendendo quidem a. re. descendendo vero a la. At si in tertia nulla fuerit notula In scda vel quarta poterit mutatio inchoari. Specialiter tamen Nota q̄ in quolibet cantu tam h̄durali q̄ b̄mollari quattuor sunt mutationes ad duas tamē reducibiles. per quas cantus quisq; per ambitum suū sufficienter potest solmisari. inter quas prima et tertia sunt omnino similes cum fiant in octauis. scda et quarta similiter. Vnde in cantu duro ascendendo re accipiendum est in clauibus d et a. sed descendendo la in clauibus a et e Sic enim in b̄f̄ā h̄mi semper mi canitur. In cantu vero molli ascendenti sumendum est re in clauibus. d et g. descendenti la in d et a. Et sic ad b̄f̄ā h̄mi semper peruenit fa. Apertius hoc conspicitur in regulis subnotatis.

### Quattuor Mutationes in cantu h̄durali.



Quarta in aalamire ascendendo la in re descendendo ibidem  
re in la variatur.

dd la la  
sol sol  
fa fa  
mi mi

Tertia dlasolre ascendendo sol in re. descendendo in elami  
mi in la conuertitur.

re la  
g sol sol  
fa fa  
mi la

Secunda in alamire ascendendo la in re et descendendo ibi  
dem re in la variatur.

re sol  
c fa fa  
mi mi  
re la

Prima in Dsolre ascendendo sol in re. descendendo in Elami  
mi in la mutatur.

sol sol  
3 fa fa  
mi la  
re sol  
fa fa  
mi mi

### Quattuor Mutationes in cantu b mollari.

Quarta in gsolreut ascendendo sol in re. et descendendo in  
aalamire mi in la variatur.

re re  
F vt vt

Tertia in dlasolre ascendendo la in re descendendo ibidem  
re in la mutatur.

dd la la  
sol sol  
b fa fa  
mi la  
g re sol

Secunda in Dsolreut ascendendo sol in re. sed descendens  
do in alamire mi in la conuertitur.

fa fa  
mi mi  
re la  
c sol sol

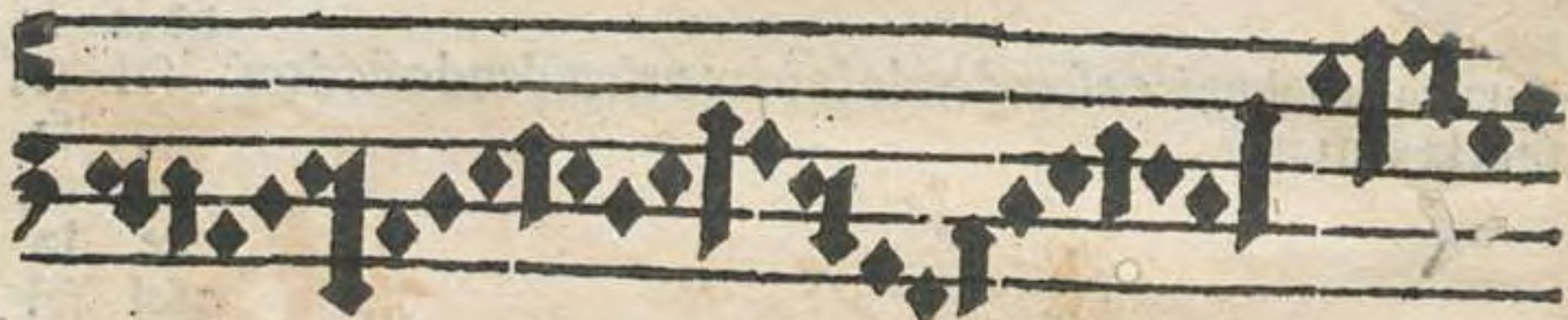
Prima in Dsolre ascendendo la in re et descendendo ibidem  
re in la mutatur.

b fa fa  
mi la  
re sol  
3 fa fa

mi mi  
re la  
sol sol  
b fa fa  
mi mi

re re  
vt vt

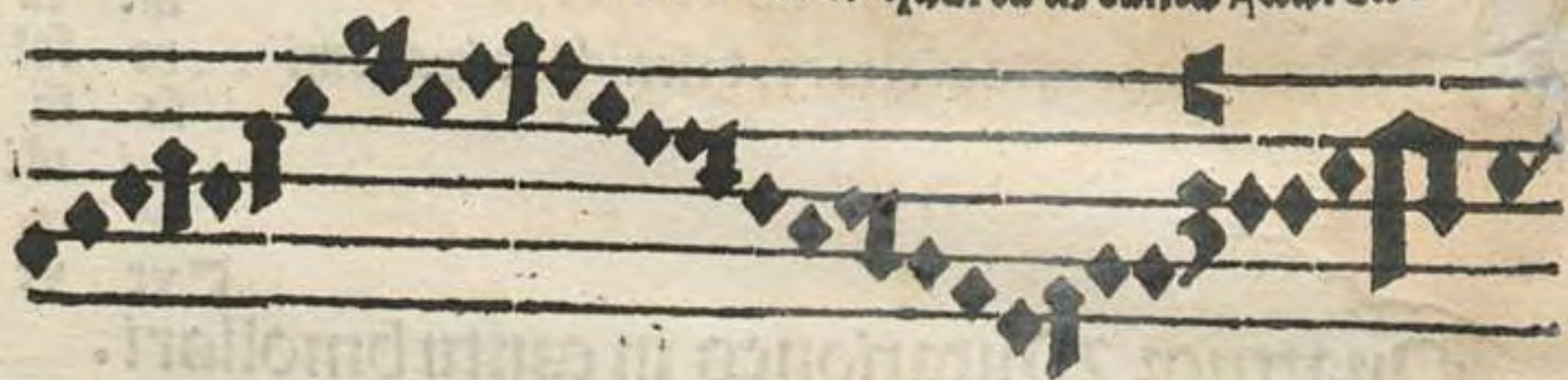




Exemplum de prima et secunda mutationibus In cantu h̄durali.



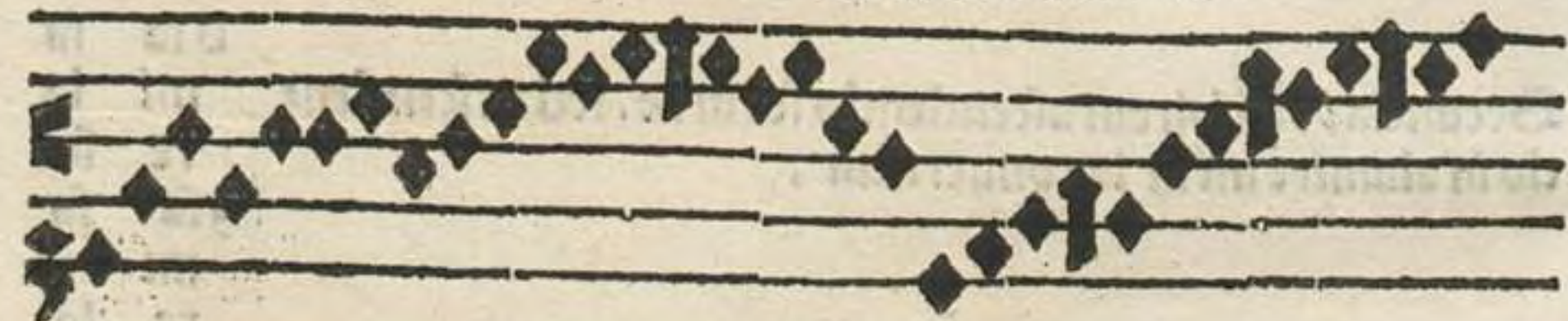
De tertia et quarta in cantu h̄durali.



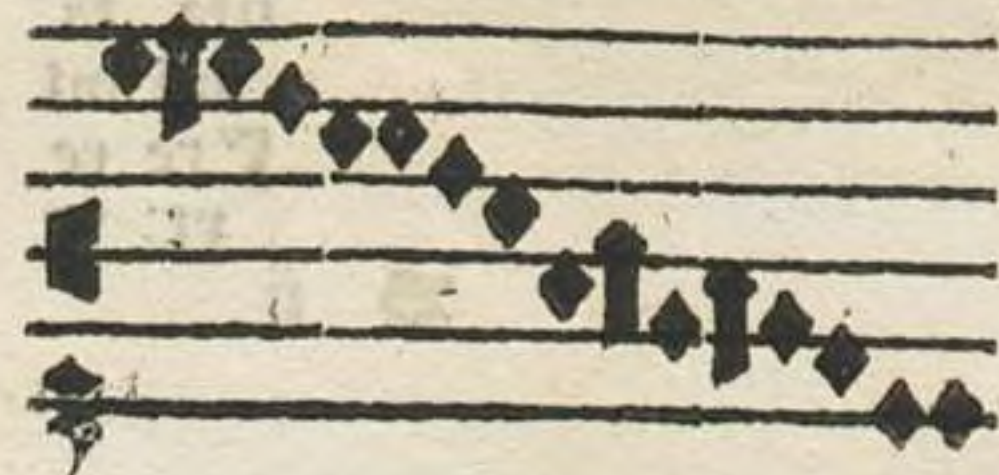
Exemplum



de prima et secunda mutationibus in cantu molli.



De tertia et quarta in cantu molli.





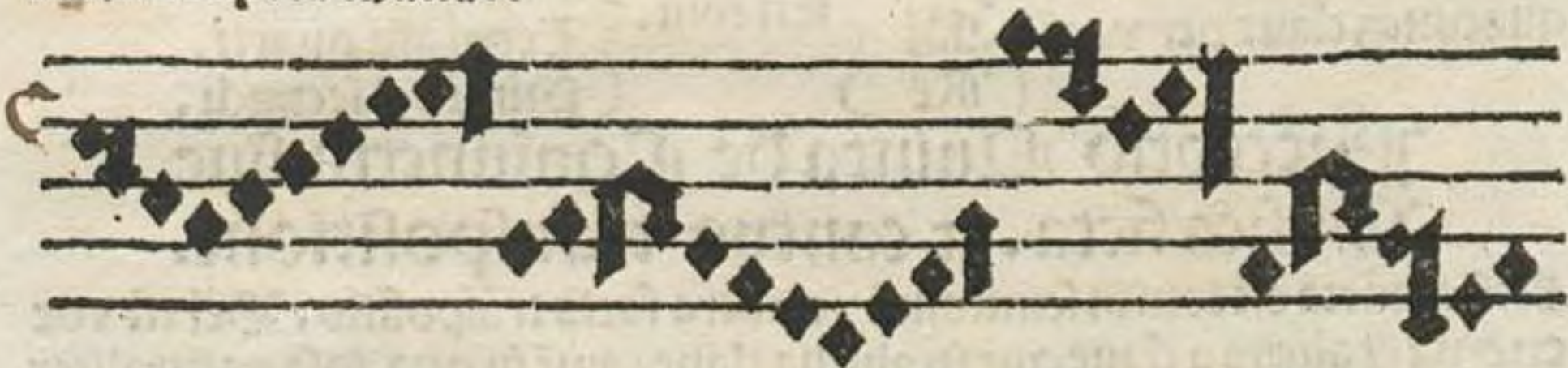
In bfa<sup>h</sup>mi aut et sua octava ob vocū fa et mi dissonantiam nulla fit mutatio. Etiam qui bfa et h<sup>h</sup> mi due. more peritorum. videntur esse claves finaliter circa vocū mutationē est notandū q̄ non quelibet vocū distantie n<sup>o</sup> utatiōe p̄tingit. nec semper mutare possum<sup>9</sup> vocē in vocē. sed fit saltem sine mutatiōe de nota ad notā ut p̄tigit ab elami finali ad bfa<sup>h</sup>mi. ab elami ad c solfaut. ab elami capitali ad elami minutū. Itē ab ffaut sub voce fa ad c solfaut sub eadē voce. ab ffaut finali ad ffaut minutū. Item a d solre ad c solfaut p̄ saltū immediatū solmisadū ē demonstrat sequēs exm̄.



Exemplum In quo sine mutatione per saltum immediatum vocum distantis deprehenditur.



stantis deprehenditur.



Circa cantus Solmisationē has nota cautelas

¶ Prima. est diligenter aduertendum est q̄ si quandoq; in cantu h<sup>h</sup> durali signat b rotundū. cantus non ob id iudicandus est bmollaris. se principalis est respicienda melodia ad quem tonū illa se teneat et scdm hoc iudicandus est cantus. Ideo Antiphona Altiterūt reges rē. h<sup>h</sup> duralis est et octavi toni. et si sepius habeat fa in bfa<sup>h</sup>mi. principalis enim melodia huius antiphone ad octauum tonum se flectit qui h<sup>h</sup> duralis est.

¶ Secda. Si in cantu bmollari aliqui signet h<sup>h</sup> q̄ dratū qd mi designat. cantus nō statim dicend<sup>9</sup> est h<sup>h</sup> duralis sed iudicandus scdm principalē melodiā.



Tertia. Quando in cantu qualicumque a fa in ffaut ascenditur immediate ad bfa mi tunc in bfa mi necessario cantabitur fa ad evitandum tritonum. Eadem ratione quoniam ascendit a fa in bfa mi ad elami. tunc oportet in elami cantari fa. Quarta sit. Nonumque dum ab ffaut gradatim ascendit ad bfa mi. statim rursus descendit. quod in bfa mi cantetur fa. hoc autem signari debet b rotundo. Quinta. usus obtinuit ut quoniam in fine Responsorum septimi vel octavi tenore fit clausulatio ab alamire ad bfa mi. tunc in bfa mi cantetur fa. quod refragatur nature tonorum. Corrigitur autem b facile si clausulatio ab alamire tendat sursum ad Sexta. in cantu transposito liberariorum vicio aliquando obmittitur b rotundo (c solfaut. tunc cum signari debeat. tunc caute et attente consulende sunt aures hoc est per auditum iudicandum est de melodia cantus an mi postulet in bfa mi an fa. Septima cantus finitur in c solfaut habens uniuersaliter b rotundum id est fa in bfa mi. regulariter est septimi vel octavi toni Si vero ex principali melodia habuerit mi in bfa mi. est quinti vel sexti ut in superioribus dictum est. Inveniunt tamen Responsoria. que licet frequenter fa habent in bfa mi tamen ipsis assignatur quintus vel sextus tonus. hoc autem ex privilegio ipsis datur. Talia sunt Beatus Nicolaus etc. Vox tonitruum etc. Octava. cantus finitur in c solfaut habens b rotundum uniuersaliter in bfa mi siue finiat per vocem re siue per sol sp est primi vel secundi toni. quia tunc re mutat in sol. Sicut in c solfaut idem est iudicium de ut et fa quoniam non fuerit signatum b rotundum in bfa mi. quando vero signatur b rotundum tunc idem est iudicium de sol et ut. Nona. de cantu ficto siue irregulariter proposito hec seruanda erit cautela

Cantus fictus finitus in quacunque clauis per vocem	<table border="0"> <tr><td>Sol</td></tr> <tr><td>fa</td></tr> <tr><td>mi</td></tr> <tr><td>re</td></tr> </table>	Sol	fa	mi	re	} Est toni.	Septimi vel octavi.
		Sol					
		fa					
		mi					
re							
Quinti vel sexti.							
Tertij aut quarti.							
Primi vel secundi.							

**Preceptio Quinta de Coniunctis siue Musica ficta. et cantus transpositione.**

Coniuncta est toni in semitonium vel contra facta transpositio. Vel est vox externa et aliena a clauis que in aliqua clauis cantatur in qua ipsa naturaliter non ponitur. ut in elami fa. in ffaut mi etc. hinc et musica ficta dicitur cum voces fictas modulatur. Et fit coniuncta principaliter solum respectu vocum mi et fa quas fingere oportet in locis aliter quam manus vel scala musica pertinet. Et fa vel mi ficta. cum sint medie. omnes alie fingende sunt voces Signatur autem coniuncta per signa b rotundum et h quadrum que semper locis sibi repugnantibus accommodantur. Vbi notandum quod coniuncte octies in manu euenire solent. Prima inter A et h graues reperitur in h mi per b molle signata cum ibi loco mi cantetur fa. Exempla sunt in Responsorijs. Sancta et immaculata etc. in vere

de cantu

Libro...



non poterant. fuerunt sine querela etc. in verbo domini. Item in Responsorijs christi virgo etc. Circumderunt etc. id fieri solet. si incipiunt in Dsolre. Et omnes dicti cantus si in Dsolre exeunt coniunctam habent in F et irregularem solfam. Cum vero ab eorum sede propria sursum transponantur sicque affinale habeant pro fine. vitabunt coniunctam. ob id transponitur cantus propter vitare coniunctas et ad regularem solfam habendam. unde Cantus transpositio est ipsius cantus a sede propria et regulari remotio et ad impropriam et irregularem positio Sedes autem cantus est clavis in qua cantus ultimam suam ponit notam. Et illarum sunt quattuor proprie et regulares scilicet D E F et G Reliquae vero irregulares et improprie dicuntur quas cantus transpositus respicit. ut patuit supra de finibus octo tonorum.

Secunda. inter Dsolre et Elami reperitur. et figuratur in Elami b molle ut est in Responsorio Gaude maria. in verbo interemisti si regulariter finitur. quod si in alamine inceperis. coniunctam evitabis.

Tertia fit inter Gsolreut et ffaut. et denotatur in ffaut per h durum quia ibi pro fa cantatur mi. Exempla sunt in communionem Beatus servus. cum cantatur inuenerit vigilantem. Et in responsorio Que est ista in verbo per desertum. vitabis tamen coniunctas si utraq; hec in alamine inceperis.

Quarta accipitur inter Gsolreut et alamine. et depingitur in alamine per b molle. ut in communionem fidelis servus etc. ubi canitur in tempore. et in Responsorio formavit igitur ubi canitur. et factus est homo.

Quinta oritur inter c solfaut et d lasolre. formatque que h durum in c solfaut.

Sexta locum habet inter d lasolre et elami. signaturque per b molle in elami.

Septima committitur inter g solreut in ffaut et signatur in ffaut per h quadrum.

Octava pertingit inter g solreut et a alamine. signaturque in a alamine per b molle.

### Preceptio Sexta de speciebus ascensuum et descensuum. hoc est de modis musicalibus.

Modus musicus est saltus est distantia unius vocis ad aliam secundum ascensum vel descensum. quilibet ergo ascensus vel descensus inter duas quaslibet voces hic modus dicitur. Et traduntur duodecim.



Diuisus est vocis eiusdem repetitio in eodem situ vt si cantat vt vt re re rē. Et ille proprie non est modus. quia non habet ascensum nec descensum vocum.

Secūdam imperfectam molliter et debiliter sonans. Et fit solum inter mi et fa ascendendo vel descendendo.

Secūdam perfectam que fortiter sonat. Et fit inter omnes voces ad scōam preter mi et fa. et conuerso.

- Modi sunt duodecim.**
- Diapenthe
  - Semitonū
  - Diapenthe cum
  - Diapenthe
  - Diapenthe cū diapenthe
  - Diapenthe cū diapenthe.
  - Diapenthe

Est salis vel distātia vni⁹ vocū ab alia per.

- Tertiam imperfectam
- Quartam perfectam.
- Quintam perfectam
- Sextam imperfectam
- Septimam perfectam
- Octavam perfectam

Continens vel inclusō in sua cōpositiōe

- Tonū vniū cum semitonio.
- Duos tonos.
- Duos tonos cū semitonio.
- Tres tonos cū semitonio.
- Tres tonos et duo semitonia.
- Quatuor tonos cū semitonio.
- Quatuor tonos et duo semitonia
- Quing⁹ tonos et vniū semitonū.
- Quing⁹ tonos et duo semitonia.

Et si cantauerit ascendendo vel descendendo.

- re fa. mi sol.
- vt mi. fa la.
- vt fa. re sol.
- vt sol. re la.
- ami in E ad fa in c.
- vt la.
- are in D ad fa in c.
- ab vt in cad mi in b fa mi ab vna octa vs ad aliam.



De applicatiōe psalmozū ad tenores oīm tonozū

Duplices sunt psalmi q̄ ad tonozū tenores applicant̄ sc̄z Minores et iulimodi sunt oēs psalmi Magnificat et B̄ndict̄ except̄ q̄ duo maiores sunt dicti. in eisq̄ ali⁹ est intonadi atq̄ psallēdi mod⁹ q̄ minorib⁹ psalmis.

Minores psalmi in medijs productis et in  
 tēgris sic applicant̄ ad tenorē Toni.

**Primi**

Dixit dominus domino meo sede a dextris meis

**Secundi**

Laudate pueri dominū laudate nomē domini

**Terti**

Letat⁹ sum in his que dicta sunt mihi. in domū dñi ibim⁹

**Quarti**

De profundis clamaui ad te dñe. domine exaudi vocē meā

**Quinti**

Domine dñs nr̄ q̄ admirabile ē nomē tuū i vniuersa terra

**Sexti**

Quare fremuerūt gētes. et populi meditati sunt inania

**Septimi**

Deus deus meus ad te de luce vigilo.

**Octavi**

Lauda ierusalem dominū lauda deum tuū syon



**Forma psallendi in medijs corruptis  
 monasyllabis aut indeclinabi-  
 lib<sup>9</sup> talis e<sup>st</sup> fm L onū.**

Primum	
	Credidi ppter quod loquutus sum
Secundū	
	Memento dñe dauid
Tertiu	
	Dñs regnavit decorē indytus est
Quartū	
	Te decet hymnus deus in syon
Quintū	
	Deus in noie tuo saluū me fac
Sextū	
	Credidi ppter quod loquutus sum
Septimū	
	Deus in noie tuo saluū me fac
Octavum	
	Te decet hymnus deus in syon



forma intonationis psalmodum Maiorū  
qui sunt Magnificat et Benedictus. Quorum.

Magnificat. Ita applicatur  
ad tenorem Toni

Primi  
Magnificat. anima mea dominum

Secundi  
Magnificat. anima mea dominum

Tertij  
Magnificat. anima mea dominum

Quarti  
Magnificat. anima mea dominum

Quinti  
Magnificat. anima mea dominum

Sexti  
Magnificat. anima mea dominum

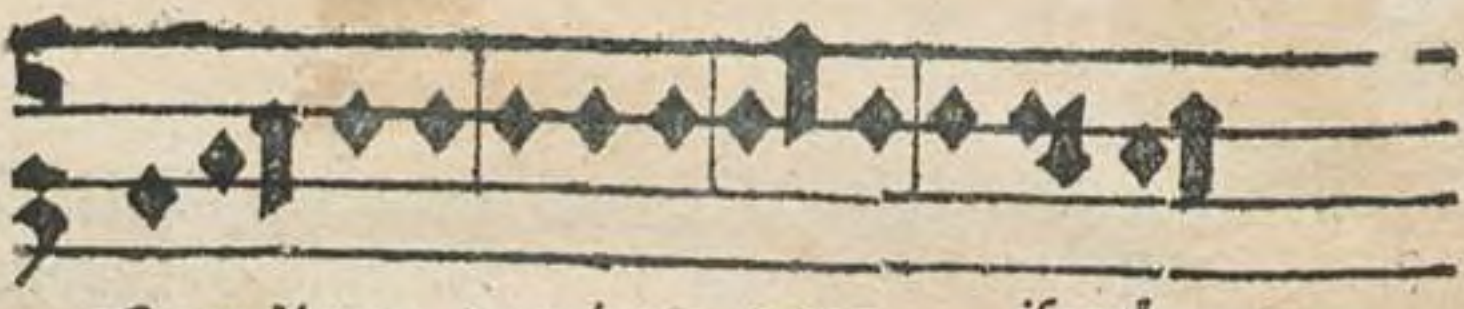
Septimi  
Magnificat. anima mea dominum

Octavi  
Magnificat. anima mea dominum



Benedictus vero hoc modum  
lo psalitur ad Leonum.

Primum



Benedictus dominus deus israel

Secundū



Benedictus dñs deus israel.

Tertium




Benedictus dñs deus israel.

Quartum



Benedictus dñs deus israel.

Quintum



Benedictus dñs deus israel

Sextum



Benedictus dñs deus israel.

Septimū



Benedictus dñs deus israel.

Octavum



Benedictus dñs deus israel.



Formula versu Responsorū communium

Primi



Gloria patri et filio Qui viam

Secundi



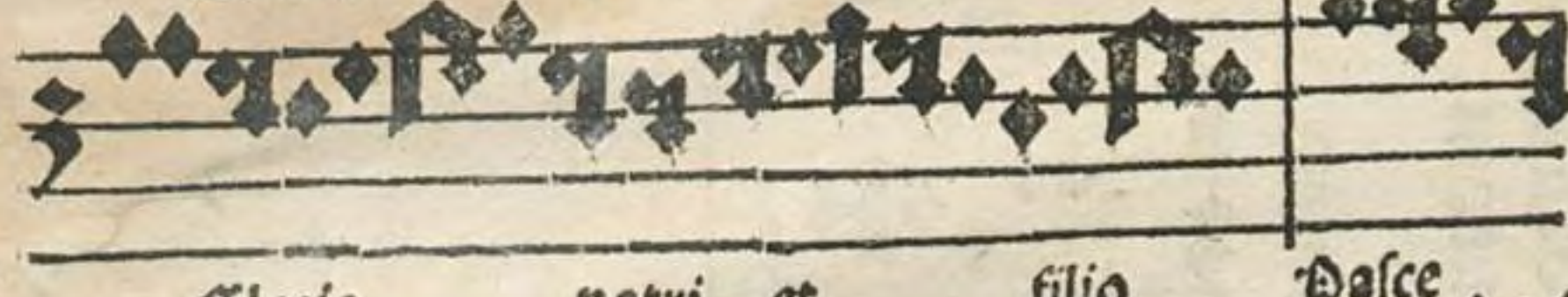
Gloria patri et filio Dñs dedit

Terti



Gloria patri et filio Venerūt mibi

Quarti



Gloria patri et filio Pasce

Quinti



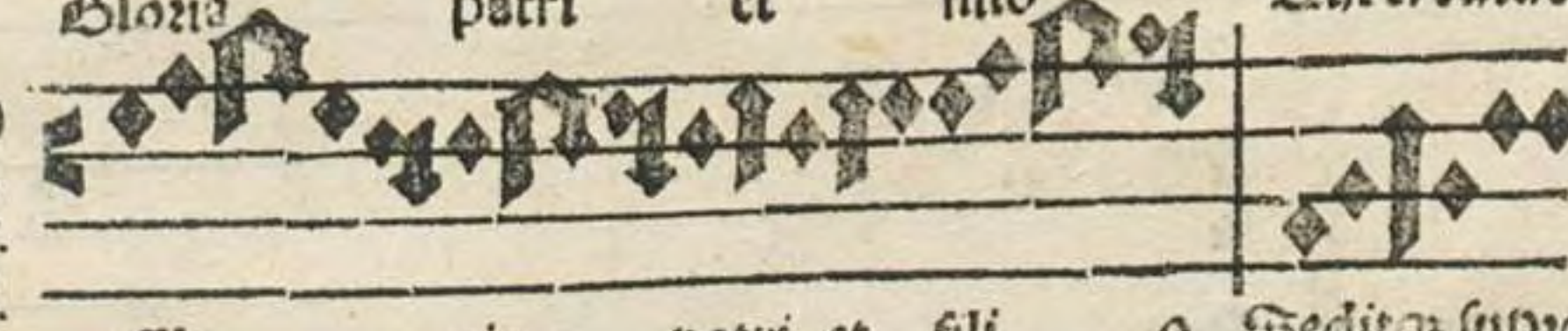
Gloria patri et fili o Et gloria

Sexti



Gloria patri et filio Qui credide.

Septimi



Gloria patri et fili o Sedit supra

Octavi



Gloria patri et filio Qui magna fecit



Euouae sine Lenoz introi-  
tum Distarum toni.

Primi		Euouae	Statuit ei
Secundi		Euouae	Adibi autē
Tertij		Euouae	Deus cū egrederis
Quarti		Euouae	Resurrexi
Quinti		Euouae	Venite exultemus
Sexti		Euouae	Os iu sti
Septimi		Euouae	Puer natus est nobis
Octavi		Euouae	Benedi cta sit finis.

BIBLIOTHECA  
REGIA  
MONACENSIS.