

DE
SISTRIS.

212111

DE
SISTRORUM

FIGURIS AC DIFFERENTIA

Ad Illustrissimum D.

D. LEONEM STROZZA

OB SISTRI ROMANI EFFIGIEM
COMMUNICATAM,

DISSERTATIO

AUCTORE

D. BENEDICTO BACCHINO

Monacho S. Benedicti apud Divum Joh. Evangelistam,
S. Officii Consultore,
ac Serenissimi RAYNUCII II. Parmæ, Plac. &c. Ducis
Theologo.



BONONIÆ, M. DC. XCI.

Ex Typographia Pisariana. Superiorum permissu.

THE HISTORY OF THE

REIGN OF

CHARLES THE FIRST

BY

JOHN BURNET

OF

SCOTLAND

AND

OF THE

REIGN OF

CHARLES THE SECOND

BY

JOHN BURNET

OF

SCOTLAND

AND

OF THE

REIGN OF

CHARLES THE SECOND

LECTORI.

Absente Auçtore tot sphalmata irrepserè, vt cogitatum sit de opere Typographorum incuria conspurcatissimo piperi deputando. Verùm Auçtor ipse de tua humanitate fidens, & Amicorum consilio obsecundans, consensit vt in publicum emitteretur sequenti addita emendatione.

		<i>sphalmata</i>	<i>emendata</i>
pag. 7	lin. 24	ἀνωθεν	ἀνωθεν
	lin. 25	φθισιμίας	φθισιμίας
pag. 8	lin. 9	Ac cum	At cum
pag. 9	lin. 19	rem ait	cum ait
	lin. 20	ἰστερωσίον	ἰστερωσίον
pag. 10	lin. 2	clatius	clarius
pag. 12	lin. 23	Aegyptio	Aegyptia
pag. 15	lin. 19	Ἀρχιεπίσκοπον	Ἀρχιεπίσκοπον
pag. 17	lin. 20	Veseni	Vesui
pag. 18	lin. 14	eandem	eandem
pag. 19	lin. 5	Mysterio	Mysteria
	lin. 8	At nomen	At nonne
pag. 21	lin. 26	mos solemne	mos solemnus
pag. 24	lin. 18	conuenientia	conuenientiam

Leuiuscula tu ipse corrige.



1877

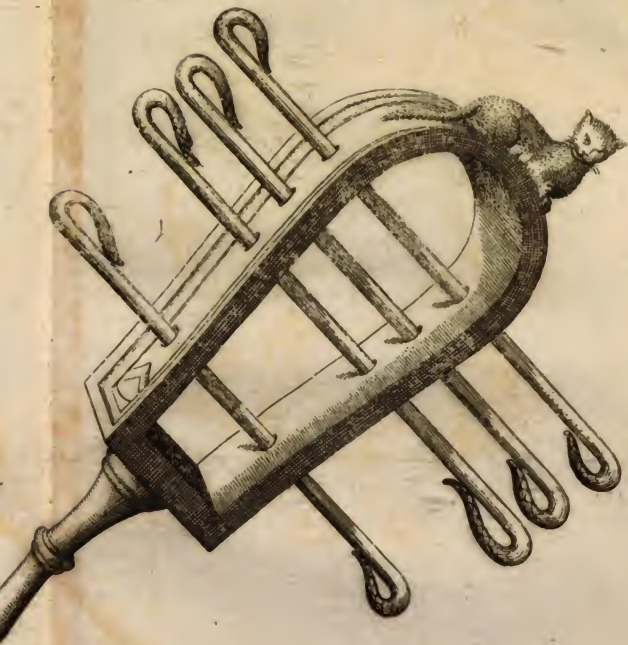
Received of the Treasurer of the
Board of Directors of the
City of New York

No.	Amount	Date	Total
1	100.00	Jan 1	100.00
2	50.00	Feb 1	150.00
3	25.00	Mar 1	175.00
4	75.00	Apr 1	250.00
5	100.00	May 1	350.00
6	150.00	Jun 1	500.00
7	200.00	Jul 1	700.00
8	250.00	Aug 1	950.00
9	300.00	Sep 1	1250.00
10	350.00	Oct 1	1600.00
11	400.00	Nov 1	2000.00
12	450.00	Dec 1	2450.00
Total			2450.00

Witness my hand and seal this 31st day of December 1877







*SISTRUM ex ære repertum Via Aurelia in Suburbana
Villa Ill^{mi} Laurentij de Corsinis, et ab eodem dono datum D.
Leoni Strozæ, cuius in Museo hodie asservatur* ∞



Faint, illegible text, possibly bleed-through from the reverse side of the page.



Faint, illegible text or markings at the bottom of the page, possibly bleed-through from the reverse side.

I-



II



III



VII



VIII



IX



XIII



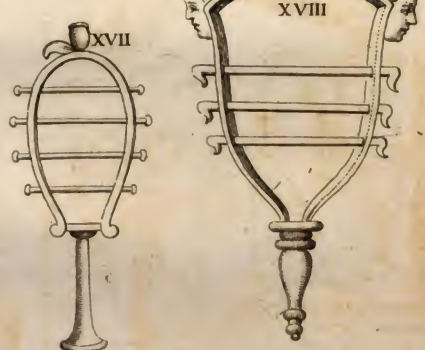
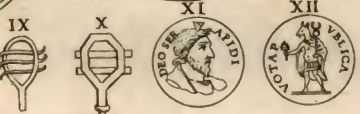
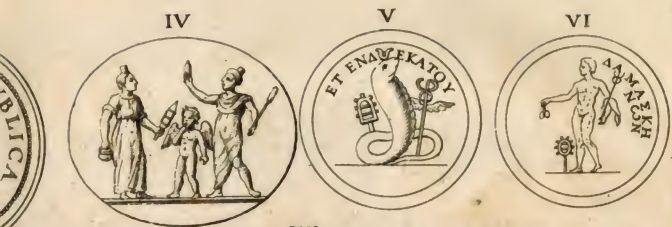
XIV



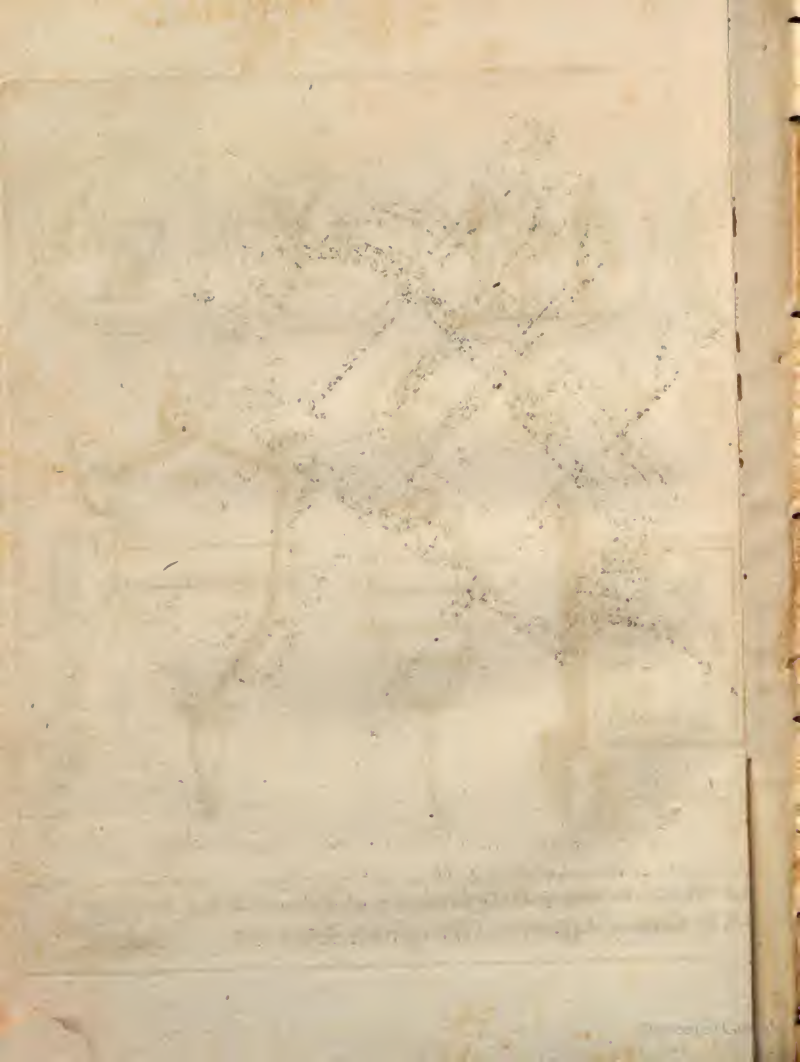
XV



I. Ex Gemmis Augustini. II. III. Ex Casalio. IV. Ex Io. Macario. V. VI. Ex Spanhemio. VII. XIII. Ex Grutero. XIV. Ex Sponio. XV. Ex Cuperò. XVI. Ex Pignorio. XVII. Ex



o. VII. VIII. Ex Patino. IX. Ex Grutero. X. Ex Pignorio. XI. XII. Ex Sponio
I. Ex Gemmis Augustini. XVIII. Sistrum Bossianum





Faint, illegible text or markings in the upper middle section of the page.

Faint, illegible text or markings in the middle section of the page.

Faint, illegible text or markings in the lower section of the page, possibly a signature or a block of text.



Apud Petrum Stephanonium



DIS MANIBVS
C. LARINATIS. ATTICI
QVOD. SI. QVIS. OSSA
EIVS. PREIECERIT. AVT
HANC. ARAM. APSTVLERIT
HABEBIT. SACRA ISIDIS
ILLIVS QVIETA IRATA



In Aedibus Delphinorum



EFFICIES SISTRI

Quod seruat in Museo Fran
a Hieronymo

ÆGYPTII

Gualdi Ariminensis
Aleandro explicata



In Ædibus Matheiorum



3
Illustris. , ac humanis. D.

D. LEONI STROZZÆ

D. Benedictus Bacchinus

S. P. D.



ÆQUI, bonique consulas oro si seriùs
quàm credideras , herclè quàm ipse decreveram
meam fidem liberem , qua dudùm promiseram
me nonnulla scripturum de egregio tuo Iſiacæ
superſtitionis Monumento , cjuſ graphicam Ico-
nem , additâ alterâ Trajani Vultum exprimente,
miſiſti . His enim curis præpedior , ac in diverſa
abnitate genio trahor , ut vix quandoque horis
ſubciſivis ſpecies recolligere poſſim , ac per

brevissima temporis spatia Musis, mihi que vacare. Quod quidem ægerrimè ferrem, nisi ob genus Vitæ auspicante Numine delectum, mihi alieno arbitrio vivendum scirem, ac alienis quibuslibet votis serviendum.

Verùm ne moras excusans, & moras nestens, eodem peccato peccem, Sistrum arripio, pauca in ejus illustrationem scripturus, ac potissimùm ea, quæ fortè Clarissimis Viris, qui de hocce argumento egere, intacta relicta sunt: ut quid enim crambes recoctas recoquerem? Hæc igitur quantum per me poterit distinctè discutienda reor. Cujus figuræ Sistrum apud Isiacorum Mysteriorum cultores; inde hypotheticè tuum, Aegyptiacum ne fuerit, an Romanum? Duo hæc illustrans, ac aliud veluti agens, quæ pertinent ad Felem, ad Virgulas transiectas, & ad lateralia parerga explanabo, nec non alia nonnulla haud fortè injucunda ad progressum Isiacæ superstitionis, & ad distinguenda Romana hujusmodi monumenta ab Aegyptijs, spectantia.

Agè itaque theticum prosequamur; nil enim de Sistrum usu, nil de nominis ethimologia dicendum reor, cum toties repetita, ac transcripta ab aliis hæc sint, ut de eis respondere possit Lippus, ac Tonlor. Ad figuram quod pertinet,

Figuris ac Differentia. 5

noſti tot penè Scriptorum ſententias eſſe, quot Capita. Illud tamen ſatis conſtare arbitror non unam fuiſſe, ſed diuerſam pro Regionum, Iſiacorum, Opificum, ac temporum genio; quod ut ob oculos inficias eunti ponam, exhibeo nonnullorum Siſtrorum figuras vericulo in æs inciſas, quas in hanc rem hinc indè ex antiquaria ſuppelleſtile collegi. Vides Siſtra anguliformia, ovalia, virgulis munita quadrilateribus, variè manubriata, virgularum numero auſta, vel diminuta, pleraque omni ſymbolo deſtituta, bina, que ex Auguſtini gemmis accepi Loto exornata. Hinc toto, vt ajunt, cœlo aberrare ſentio à vero, qui de hac re agunt ità, ut unius formæ immutabilis Siſtrum fuiſſe autument, vel eodem ſemper ornatu conflatum contendant. Noviſti porrò quanta Hieronymus Boſſius congerat in ſuo Iſiaco, ſive opusculo de Siſtro, ac quantùm laboret ut ſuam de Siſtri figura ſententiam firmet aliis exploſis; qua quidem in re, licet jure illos ad partes vocet, qui Siſtrum cum Crotalis, Cimbaliſ, & cæteris hujusmodi crepitaculiſ confundunt; confidentiùſ tamen quàm par eſſet ſibimetipſi gratulatur de adinventã vera, ac genuina deſcriptione, quam hîc operoſè ab illo conſectam recolere ne graveriſ. Ea eſt hujusmodi; *Siſtrum Crepita-*

culum ovale est, ex arguti metalli laminâ factum, cujus apsis superior tribus insignitur figuris, una scilicet Eluri humana facie in medio posita, altera Isidis in dextero latere, tertia Nephtios in sinistro. In ima verò sui parte manubrium habet, quod dum concutitur, virgula quaedam ex eodem metallo factæ, & per laminæ forulos transiectæ adunco utrinque cuspidè laminam ipsam percutiunt, quæ mox sonorum edit tinnitum. Hæc ille, figuram adiiciens, sed ab allata descriptione in nonnullis discrepantem, etenim in superiori parte haud ovalis est, sed trinos angulos efficit; Eluri verò facies nullatenus ad humanam accedit. Hinc per partes descriptione perpensâ, concludit, in hæc verba, de inventa veluti, ac è puteo eruta veritate sibimetipsi plaudens; quæ cum ità se habeant nostra omninò Sistri descriptio habenda est pro omnium certissima, ac pro omnium verissima. Mihi verò illud dubio procùl omni certissimum, ac verissimum esse videtur, à Bossio scilicet allatam descriptionem ità demum certissimam, ac verissimam esse, si non de quolibet Sistro, sed de nonnullis intelligatur exhibita. Omnibus quidem commune quod ad ovalem accederent figuram, quod laminâ constarent, ac Manubrio, quod motales virgulæ accederent. Cæterum sepissimè nullo parergo

Figuris ac Differentia. 7

go exornabantur, ut probant figuræ in superioribus allatæ. Insuper apsis ad Bossij gustum efformata frequentissimè omninò desiderata est; Nephthios, ac Isis Vultus non semper affixi fuerunt, & cum adiiciebantur, infrà motales virgulas locum habuere. Eluri etiam facies rarò ad humanam accessit. Quæ quidem singula si perpendantur seorsim, patent.

Etenim quamvis non negaverim apsidem Bossianam quandoque obtinuisse, & quidem anguliformem; frequentius tamen Sistræ summam partem in emiciclum conformatam extitisse, patet tum ex allata Sistrorum Tabella, tum ex Sistro quod Cl. Pignorius in egregio ad Mensam Isiacam Commentario affert ex Museo Francisci Gualdi Ariminensis, ac rursùm exhibet in aureo de *Servis* Opere. Plutarchus in Libello de Iside, ac Osiride, ea superiori Sistræ parte Lunæ Cælum significari tradit, sub quo omnia ob generationem, ac interitum concutiuntur, quòd ea rotunda est, seu circuli portionem imitatur. En ipsa verba, quæ miror à Bossio in medium allata, tanquam sententiæ suæ firmandæ aptissima; τῆ δὲ σείσῳ περιπερῆς ἀνωθεν ὄντος ἡ ὄρις περιέχει τὰ σείόμενα τίτλαρα. Καὶ γὰρ ἡ γινόμενη, καὶ φθειρομένη μοῖρα τῶ Κόσμου, περιέχεται μὲν ἰσὸς τῆς σιλλυιακῆς σφαι-

σφαίρας, κινῶνται δὲ ἐν αὐτῇ πάντα, ἔκ μεταβάλλεται δὲ αὐτῇ τὰ τέσσαρα στοιχεία, αὐρος, καὶ γῆς, καὶ ὕδατος, ἔ αἴρος. Sistrum autem superiori parte rotundi conspectus admonet de quattuor corporum concussione. pars namque Mundi obnoxia ortui, & obitui globo Lunari continetur, ac in ea cuncta morventur, ob quattuor elementa ignem videlicet, terram, aquam, acrem. Quæ manifestè Bossianæ sententiæ repugnant. Ac cum semel in præconceptam opinionem impigit Vir iste, nec cæteros intelligit Auctores, quos citat. Laudat Joannem Bernartium, ac tanquam Bernartii foetum descriptionem, quam Is in Scholiis ad lib. 9. Statii Theb. exhibet multis commendat, cum tamen Bernartius apices ipsos ex Apul. lib. 11. Metamorph. descripserit, ubi Madaurensis Isidis ornatum sibi adhuc sub Asini personâ degente apparentis, ob oculos ponens, ait; *dextera quidem ferebat æreum crepitaculum, cujus per angustam laminam in modum balthei recurvatam trajectæ mediæ paucule virgulæ crispante brachio tergeminos ictus, reddunt argutum sonum.* Verùm sit cujus Bossio libuerit laudata descriptio, illud satis mirari nequeo, quod cum aperte Apulejus, sive Bernartius Sistrum figuram rotundam similitudine Balthei recurvati, dixerit; Is queratur se in Bernartij descriptione Sistrum figuram de-

Figuris ac Differentia 9

desiderare; etenim, ait, non eam facit orbiculatam, non trigonam, non ovalem. Quî enim fieri poterat ut clariùs orbicularem digito ostenderet, quàm asserens laminâ in modum balthæi recurvatâ constare? Isis, ac Nephtios vultus sæpiùs defuisse probant Sistra in superioribus delineata: at cum adfuerunt, infrâ motales virgulas sedem ut plurimum obtinuerunt, eomet loco, quo in Pignoriano, ac in nostro Pineæ, seu aliud quoddam parergon affixa spectantur. Testis locupletissimus id firmat ipsemet Plutarchus ipsis verbis, quibus Bossius universam suam Sistrî descriptionem munire satagit. Mihi met ipsi vix fidem adhibui, cum hominem mordicùs defendentem legi Vultus hujusmodi suprâ motales virgulas collocatos, & eo nomine Pierium Valerianum traducentem, ob illos infrâ constitutos; nec non in ejus rei probationem Plutarchi asserentem ea, quibus disertè repugnat, rem ait; τῆ δὲ ἰσίδι τῷ σείσει καὶ χορυφῶ ἰστοροῦσιν ἄλλων ἀνδρῶν προσωποῖ ἔχοντα. Κατὰ δὲ ἰσὸ τὰ σείόμενα, πῆ μὲν Ἰσίδος, πῆ δὲ Νέφθιος προσωπων, ἀντιτόμῃ τοῖς μὲν προσώποις γίνονται, καὶ τελευτῶ; curvamini Sistrî in vertice insigunt Felem humanam faciem habentem infrâ verò sub his quæ quatiuntur aliquandò quidem Isis, aliquandò autem Nephtios vultus,

tus, indicantes ipsis ortum, ac obitum. Quid clatius afferri poterat à Bossio ad Bossij sententiam evertendam? Illud tamen animadvertendum est ex Plutarchi testimonio haud aptè colligi immutabilem fuisse Sistræ figuram; ac idèò quandòque ea met, quam ex Plutarchi verbis refellimus potuisse obtinere. Sed cum ad modum Balthei recurvata fuerunt Sistra (ut plurimum autem talia fuisse ostendunt vetera monumenta) vix alio loco collocari potuerunt Isis, ac Nephthios vultus, quàm infrà motales virgas; cum verò Bossij Sententiæ responderunt, benè suprà easdem infigi quiverunt. Eamdem inconstantiam meo periculo agnosce in principe Sistræ parergo, Fele videlicet; sæpius enim nudum novimus Sistrum ut in Numismatibus, in Mensa Isiaca, apud Gruterum, in Oedipo Kircheriano, & alibi passim; quandòque Felis loco Sphingem appositam ut in Pignoriano, vel Lori florem, ut in Augustini gemmis, vel aliud quodpiam; sepissimè Felem ipsum, sed Felis, non hominis faciem habentem, ut in tuo. Quamvis enim Plutarchus adhibitum scribat, ac vertici Sistræ rotundo affixum *ἐλευρον ἀνδρώπι πρόσωπον ἔχοντα*; ipse tamen non obscurè innuit nil Religioni, nil Mysterijs obsuisse, cum aberat hominis facies, qui dum
phi-

Figuris ac Differentia. 11

philosophicam tùm cæterarum partium Sistrum, tum Felis illustrationem accuratè tradit, multa de Felis fœcunditate, multa de Lunæ, ac ejusdem affectuum convenientia differit, nullam de Felis humanâ facie meditationem in medio profert. In Mensa Iliaca bis Sistrum offendimus ponè quod Felis visitur, sed is humanam faciem nullibi habet.

Visâ in superioribus Inconstantia, qua Sistrorum figura laborat, tui hic brevem descriptionem exhibere operæ pretium duco, qualis vericulo expressi, humanissimè misisti, ut à cæterorum turbâ distinguatur, ac quisquis hæc leget, Icone quamvis destitutus, quid huic peculiare, quid cum alijs commune contigerit, dignoscere possit. Manubrio longo satis quò dextera agitur, ut crispante brachio tergeminos ictus, argutus edatur sonus, lamina creta adhæret recurvata in superiori parte in modum balthei, at ubi Manubrio jungitur angulos rectos cum basi efformans. Vertici, Felis caudâ protensâ, capite arrecto, corpore toto recumbens, insidet. Is faciem Felis omninò præfert. Quatuor rotundæ Virgulæ adunco utrinque altrinsecus cuspide, laminam per forulos oppositos transmeant; itaut liberè hinc indè moveri possint. Tres superiori

parti respondentes æquali spatio invicem distant; quarta longiùs ad manubrium accedit. Infra hanc, laminę ubi rotunda figura desinit, Loti folijs (ut quidẽm reor) ornata, extrinsecùs bina Symbola affixa cernuntur, quorum unum Nucis pineæ speciem præbet, alterum quamvis in Conum assurgat Pineam tamen dicere non ausim, cum decussatis, ac spirabilibus lineolis non distinguatur. Multa cogitanti mihi de hoc parergo, satiùs visum est in medio relinquere quàm longiusculè petita producere.

Sistri totius Opus ejus elegantia est, ut hinc priorem conjecturam jure acceperim illud Romanum judicandi à cultissimo Artifice Augustorum tempore elaboratum, eorum videlicet, qui impensius Iliacis mysterijs operam dedere, Commodi, puta, vel Caracallæ. Res tamen majoris indaginis est; nec enim quòd Via Aurelia in suburbana Villa Illustrissimi Laurentij de Corfinis inventum fuerit, officit quòd minùs potuerit aliundè quandòque illuc afferri Sistrum, cum in diffitas Regiones translata marmora ipsa, moneant Romæ Aegypcio & ipsa ingentia monumenta, ac lapides Romani ultrà postremos Britannos usquè, vel pratio, vel studio in Angliam deportati. Quòd itaque ejus rei argumentum aliquod haud leviten-

dense nancicerer, Sistræ tui partes singulas excutiendas duxi, sperans fore, ut hujus non modò elegantissimi Monumenti differentiam, seu characterem adinvenirem, & Isiacorum quorumcumque, quæ vel in hanc diem reperta sunt, vel in futurum inveniri contingat. Non injucundum autem, nec inutile accidet, si aliqua prælibavero de propagatis Isiacorum Mysterijs, tempora quantum licuerit distinguens, quibus Isis nomen, ac cultus cæperit obtinere cùm apud Græcos, tùm apud Romanos. Hæc enim lumen haud obscurum afferre possunt presenti argumento, & infrà dicendis fidem adstruere.

Hac igitur in re, licet ultrò fatear Isidem ubiquè terrarum cultam, quod apud Diodorum Aegyptij Mystæ jactabant, id tamen ità intelligendum reor, ut simul noverim fore ut longius à vero aberret, qui indè colligat Isidis nomen, cultum, attributa, fabulas easdem ubiquè terrarum celebratas, antiquis potissimum temporibus videlicet antequam Roma rerum undequaque potiretur, ac cum Imperio, Deorum multiplicem superstitionem Orbi communem efficeret. Si pro rei veritate, ac rigorosè itaque loquamur, non Isis, sed quæ per Isidem significabatur apud Aegyptios, rerum natura, activæ po-

potentiæ, ac virtutis receptiva ubique terrarum colebatur, at in Aegypto Ifidis nomine, peculiaribus, mythologijs, ac ceremonijs, apud alios diversimodè. Id aptissimè explicat Apulejus ubi lib. 11. *Metamor.* Numen ipsum loquens inducit in hæc verba; *en adsum tuis commota, Luci, precibus rerum Natura parenscujus Numen unicum multiformi specie, ritu vario, nomine multijugo totus veneratur Orbis. Me primigenij Phryges Pessinunticam Deum Matrem nominant; hinc Auctochthones Attici Cecropiam Minervam; illinc fluctuantes Cyprij Paphiam Venerem; Cretes sagittiferi Dichrynnam Dianam; Siculi trilingues Stygiam Proserpinam; Eleusinij vesculam Deam Cererem; Junonem alij, Bellonam alij, Hecaten alij, Rhamnusiæ alij; & qui nascentis Dei Solis inchoantibus radijs illustrantur Aethiopes Arijque, priscæque doctrinâ pollentes Aegyptij, ceremonijs me proprijs profusus percolentes, appellant vero nomine Reginam Isidem.* Viden apertè quod dixeram? At aliud in allatis Apuleij, seù rerum parentis Naturæ verbis animaduvertendum puto; indicari videlicet loca singula, ubi idem Numen primùm nomine, ritu, cæterisque incolarum proprijs cultum est ut Numen patrium, cum Madaurensis æuo alibi etiam coleretur saltem ut peregrinum.

Quis

Quis enim de hoc dubitet, qui noverit Apuleij seculo ubique Orbis Matrem Deum non in Phrygia tantum, Minervam extrà Atticam, Venerem non apud solos Cypri incolas, cæterasque recensitas Deas extrà Urbes, Provinciasque ab Apulejo designatas, sacra cultumque habuisse: Accidit enim ut cum nullus ab Ethnicis error respueretur, immò omnia superstitionis portenta, quo è longiùs dislitâ regione conquesta forent, eò alacriùs reciperentur; idem Numen ab eisdem loci incolis tanquam duo coleretur, & esset patrium simul ac peregrinum. Sic ibidem locorum culta Mater Deum, Ceres, Proserpina, Isis &c. sic, apud Pausaniam in Achaicis, in eodem Delubro signa aliquot Aesculapij stantia, & seorsum Serapidis, & Isidis, & quod magis mireris apud eundem in Corinthiacis Isis ipsa duplici Fano, ac duplici nomine culta: *Ἀνίσσι δὲ εἰς τὸν Ἀκροκόρινθον... εἰς τὴν Ἰσίδος τιμὴν αὖτ' ἢ μὲν Πελαγίαν ἢ δὲ Αἰγυπτίαν ἀπὸ τῶν ἰσοπομάζουσιν;* in *Acrocorinthum enim ascendentibus occurrunt Fana Isidis, alterum Pelagiæ, alterum Aegyptiæ cognomento.* Hæc tamen cum de Iside sermo est, ad recentiora tempora pertinere multa sunt quæ suadeant. Nam illud certo certius est veteres Græcos ingenitâ Gentis vanitate quod ab Aegypto acceperant, fabu-

fabularum, ceremoniarum, & (si hoc nomine nugas aniles vocare fas est) Theologiæ; id totum tamquam apud se natum venditasse immutatis ritibus, ac mythologijs, indignatione interim freudentibus Aegyptijs, ac Numinum suorum antiquitatem tuentibus. Id patet ex varijs locis, quos recolare iuvabit apud Diodori quinque priores Libros; ac fortè idipsū firmare poterunt quæ Tacitus refert Lib. 4. Histor. de Ptolemaeo, qui *Macedonum primus Aegypti opes firmavit, ac Alexandria recens conditæ mœnia, templaque & Religiones addidit*. Isis itaque mysteria, Cereris, ac Cybelis mysterijs, satiùs fuit Græcis emulari, usque dum fastu cum Imperio seposito, vel immutato, Isis ipsius Aegyptiæ cultum amplexati sunt. Etenim cum Scriptores, ac Numismata, qui nos docent Isidem Fanis, ac ceremonijs apud Græcos veneratam recentiora sint, mihi videor videre à Romanis potiùs, quàm ab Aegyptijs superstitionem Aegyptiacam accersitam, vel Religionis formâ in deteriùs abeunte, vel assentationis causâ ergâ Urbem rerum jam demùm potitam. Hinc asseri posse autumo Urbem Romanam cetera pàssim Numina à Græciâ, Isidem ab Aegypto accepisse, ac Græciæ non modò, sed cæteris etiam Provintijs primò com-

mu-

municasse. Nec enim Isis cultus apud Romanos recentior est quàm apud Græcos, sed tunc demùm apud Græcos invaluit, cum Romæ jam diù vigiisset. Spartiani quidem ævo hic apud nonnullos credebatur recentissimè Romam allatus, quos tamen is haud audiendos clamat; *mihî mirum videtur ait quemadmodum Sacra Isis per hunc (Caracallam) Romam venisse dicantur, cum Antoninus Commodus ità ea celebraverit ut Anubim portaverit, & Pausa sederet* (Quid sit *Pausa sedere* vix intelliges ex Casaubono ad hunc locum; Salmasius autem in notis ad Spart. *Pausas* in Sacris Isis multis illustrat, & Corpus Pausariorum ex lapide à Reinesio vexato revelat, quem vide) Verùm, & ante Commodum jamdiù Isiaca Romæ frequentia. Domitianus ferente Suetonio è Capitolio ante Solis ortum Isiaco velatus amictu, cum cæteris sacrificulis litabat. Tito apud Xiphilinum in Campaniam abeunte ad visendam calamitatem propiùs ex Veseni incendio partam Romæ plurima incendio conflagrasse narrantur ædificia, inter quæ Serapidis, ac Isis Fana. Othonem Sacra Isis sæpe in linthea religioſaque veste propalàm celebrasse Auctor est supra laudatus Suetonius. Poetæ Augusto coævi, seculo illo Isiaca Myſteria celebra-

ta probant, quamvis infamia laborasse ijdem ostendant; necnon M. Agrippæ Aedilis decretum quoque cavens, ne Fana intrâ Urbem diruta intra D lapidem ædificarentur. Demùm antea Calpurnij Pisonis, & Auli Gabinij Consulatu, eorundum Sacrorum proscriptione per Arno-bium, ac Tertullianum asserta, illa haud in Urbe novitia demonstrat, sed à satis producto tempore per manus tradita, cum jam diù in Urbem recepta pedem ibi fixissent. Hinc facilè colligere est, quod cum Minutius Felix in Octavio de Osiridis, ac Isis superstitione differens ait; *hęc Aegyptia quondam, nunc, & Sacra Romana sunt*; vel tempus illud metitur, quo eandem pacificè Romæ celebrabantur, postquam videlicet Imperatores Augusti fœdis hisce neniis nomen dedere, vel horum novitatem auget ad creandam invidiam

Hęc Longiùs fortè quàm par fuisset in antecessum statuenda duxi, quò primùm constaret absurdè allucinari, qui statuunt Romæ Sacra Isis eadem prorsus cum Sacris Magnæ Deùm matris fuisse, ut censuit Ouzelius ad allatum Minutij locum. Quod operæ pretium fuerat refellere: poterat enim conjecturam infrà mox afferendam infirmare. Sacra etenim magnæ Deùm Matris

novi-

Figuris ac Differentia. 19

novimus quo cultu è Phrygiâ allata eque, ac quo tempore, ex Livio potissimum, qui rationem accersendi Numinis, cęremonias, pompam distinctę narrat ita quod de his dubitari nequeat; nec inde scimus hujusmodi Mysterio aut suspecta, aut ab Urbe eliminata; tempus verò receptę Iliacę Superstitionis, postmodum non semel in crimen vocatę, divinare vix possumus. At nomen Isidis Romę cultę Sacra diversa à Sacris Cybelis fati superque evincit Osiris ibidem cultus? habemus autem id disertę ab Apulejo assertum, qui se denudò initiatum in Osiridis Mysterijs Romę, memorat, postremis metamorphoseon paginis. diuersa igitur Isidis, ac Cybelis Sacra quamvis aliàs idem Numen; quinimmò Isis ipsa Romę duplici saltem nomine culta Pelagię videlicet ac Aegyptiæ, quod cum Isidem ipsam Roma Gręcię præbuisset, postmodum abs Gręcia Romam recepisse reor, multiplicato superstitionis foenore; nam & apud Germanos Pelagię cultum à Gręcia propagatum jurę sensit Colerus in Taciti Librum de Moribus Germanorum. Pelagiam verò Isidem Romę cultam ostendit vetus Lapis repertus extrà Portam Flaminiam teste Giraldo Sint. 12 de Dijs Gentium, quem invenies in Thesauro Gruteriano relatam. An tandem coaluerint Cybe-

lis, ac Isidis cultus res est implicita. Pignorius coaluisse non semel monet, sed Carmen ex quo id evincere conatur Tertulliano, vel Cypriano tributum ad Senatorem Apostatam, nec Tertullianum, nec Cyprianum habuit Auctorem, quid quid sit de ejusdem genuino intellectu. Quæ statim de Juliani Apostatæ superstitione in fine sequentis paragraphi dicam, ad hanc rem pertinent.

Quòd autem non Aegyptiacum, sed Romanum credam Sistrum cujus effigiem misisti, efficit Parergon illud alteri laterum laminæ affixum, videlicet Nux Pineæ. Pinearum siquidem usum in Isiacis nusquam reperi obtinuisse apud Aegyptios; quamvis in eam rem universa Aegypti Mystéria in Oedipo Kircheriano referata, Pignorii commentaria, ipsam Isiacam Mensam sæpius lustraverim, consultis itidem Jamblico, Plutarcho, Luciano, Apulejo, ceterisque qui ad manus fuere, ex quibus lucem soenerari potuissim. Tu ipse eadem, ac alia documenta recole, & si quid secus invenies, me errantem corrigas velim, gratias ex corde repensurus: Nec tamen in hanc rem novitate laborantem me agere credas argumento merè negativo, ut ajunt; nam è contrario apud Isiaca Romana Pinearum usus satis super-

superque probatur ex uno Lampridij loco, ubi Commodi sævitiem inter ipsa mysteria exercitam recensens Is, refert eum *Isiacos pineis usque ad perniciem pectus tundere coegisse*. Fatear equidem Pinum Cybeli dicatum, ob ea quæ facili negotio apud rerum hujusmodi Scriptores videre est; sed & Isis in Sacris usu venisse apud Romanos allata Lampridij verba testantur. Id fortè accidit quod cum Isiacâ infamiâ satis laborarent in Urbe, quare & proscripta à Magistratibus, & à severioribus damnata fuere, & cum aliàs idem Numen diversis licet ceremonijs coleretur, paulatim ad abigendam invidiam, potuerunt ex Magnæ Deûm Matris Mysterijs ritus nonnulli, ad Isiacam transferri. In horum census præter Pineæ usum referenda sunt alia, quæ causam sufficere potuerunt asserentibus tandem utraque coaluisse: Juliani certè Apostatæ temporibus ipsis, quamvis in presenti argumento recentissimis, mihi videor videre Isis nomen, ac cultum. Numismata, si cetera desint, id probant in quibus Sistratam Isidem, Sistratum Anubim novimus. Insuper Imperatorem ipsum Taurobolio, Criobolioque initiatum clamat Historia, quod usque à Marci Aurelij temporibus Cybelis, ac Mithræ initia capiendi mos solemne fuerat.

Vel

Vel igitur non coaluere, vel si coaluere, oblitterato Cybelis nomine, quod non admiserim, Isiacorum nomine audiverunt.

Hæc si vera sunt ut mihi videntur usque dum meliora docear; habeo quod mihi gratuler de ratione reperta, ob quam Clarissimi Scriptores Monumenta nonnulla illustrantes inconstantia, ac caligine laborent, dum eadem nunc Isidi, nunc Cybeli adscribunt. Vide Jacobi Tomasini opus dilucidans Cecropij Votum; hic enim passim nunc Cybeli, nunc Isidi Votum ipsum tribuit; ac tum maximè cum de Nuce Pinea agens; scribit; *arcanum enim, & veluti vaticinium in apice pollicis representatur nuce pinea, qua usos fuisse Isiacos narrat in Commodo Lampridius; & statim addit; pinus enim tutelam gerebat Cybele &c.* Alexander Niger Lapidem Q. Manilii Cordi illustrans doctâ sanè dissertatione (quam cum seorsim primùm edita fuisset, novissime Marmoribus suis non è Felsineo modò, sed ex incognito undique Antiquitatis penu depromptis inservit humanissimus Dominus meus Comes Carolus Cæsar Malvasia) Pineam in summo lapide locatam cum cæteris parergis ex Aegyptiaca superstitione, vel, si Dijs placet, sapientiâ derivans, ex ea postmodum non modò Cybelem à Manilio cultam argu-

gumentatur, licet Cybelis cultus ad Aegyptios nunquam spectaverit; sed etiam Cybelis, & Cereris mysteria, omninò Romæ diversa confundit, & utrique Pineam adscribit. At quod magis mireris recole paulò attentius Opus sanè egregium Laurentij Pignorij, quo Magnæ Deûm Matris, & Attidis initia illustrat ex duplici vetere Tornacensi Monumento. De Attidis Sigillo non habeo quod reponam, secùs de manu ærea inani, ac apta quæ hastili infereretur. De ea siquidem differens Pignorius mihi videtur invitâ Minervâ rem agere; nam cum semel ex ea Magnæ Deûm Matris initia explicanda susceperit, quiddam offendit certo certius ad Isidem spectans, vel Cybeli adjudicat, vel Cybelis oblitus ad Isidem trahit. Sic cum de tota manu apertè dixerit inanem conflatam quò præferretur in pompa ipsi Deûm Matri; adjungit, *qua planè ratione Antistitum unus Isidi prægestabat, æquitatis indicium deformatum, manum sinistram porrectâ palmulâ, ut scribit Apulejus lib. 11. Metamorph.* Subdit quidem censuram præsentens, Isidis sacra non abijisse à Mysterijs Matris Deum; sed quid inde? nunquid eadem fuere? Ulpium Egnatium Faventinum Patrem, & Hierocerycum D. S. I. M. ac simul etiam Sacerdotem Isidis extitisse; sed nunquid

quid, idem non poterat duplici Numini esse initiatus? C. Menatium Severum Matri Deum, & Isidi Fanum refecisse: at inde forte pompam utriusque unam fuisse conficiet? Idem probarent de Numinibus aliis dissitissimis, ac diversis, Lapides, quorum copiam ex Gruteriano Thesauro nancisci poterat. Inde per partes explicans Manus æreæ symbola, cum pervenit ad Sistrum cogitur invitus ambiguo tamen verbo Crepitaculum hujusmodi, & Cybeli tribuere, novo quidem, & usque in hanc diem inaudito asserto, siquidem sentiat Sistrum in Deum Matris Mysterijs adhibitum; verba enim ut dixi ambigua sunt. *Sistrum* ait ad *Isidem* pertinet, neque ideo abludit à *Magna Matre*. *Marcianus enim Capella lib. 2. in Lunari circulo statuit Sistra Niliaca, Eleusiniam Lampada, Arcum Dictynne, & Tympana Cybeleia*. Hisce tamen tantum conficiet Pignorius convenientia inter utraque mysteria, nunquam verò Sistrum magne Deum Matri dicatum. Iterum de Pineæ agens Pollicis fastigio affixâ, Pinearum usum in Romanorum Isiacis ex allato Lampridij loco dignoscit, sed præconceptæ sententiæ adhærens cantiuunculam recinit *indiscretas*, videlicet, *fuisse horum Numinum Isidis, ac Cybelis apud Antiquos rationes*. In Appendicula veritatis fidiculis tor-

Figuris ac Differentia 25

tus apertè porrò asserit , licèt hæc *Mysteria* (ut non semel monuimus) coaluissent , ut satis superque indicant *Carmina Cypriani, seu Tertulliani ad Senatorem Apostatam* , tamen *Isis* alio cultu & schemate fingebatur , Ità protecto se res habuit , nec tantùm de *Idoli* cultu id verum fuit , sed de cultu , ac pompis quo *mysteria* ipsa peragebantur. Quarè monumentum uniuersum non *Matri Deùm* , sed *Isidi* potiùs deputandum , ac ex *Romanis Isiacis Sacris* ad *Commodi* tempora referendum , puto , paratus saniori iudicio subscribere.

Hæc sunt quæ tandem de tuo exquisito veterum Romanorum *Isidi* devotorum Monumento in medium afferenda censui , potiùs ut humanitati tuæ quod poteram rependerem , quam quod digna Te , digna Urbe in qua degis me scripturum fore sperarem . Ipse foeliciùs uniuersa rimari quiueris , ac si fortè pro ea qua emines animi moderatione alterum in meditationis societatem vocare volueris , eximii *Viri Urbis ac Italiæ* nostrę decora aderunt *Ciampinius* , *Fabrettus* , *Bellorius* , qui rem intimè perlustrent , ac hiis quæ ipse ineptè effutiui spongiam adhibeant . Vale.

*Vidit D. Antonius Baruchi Pœnitent.
pro Illustrissimo, & Reuerendiss. D.
D. Iacobo Boncompagno Archiepisc.
Bononiæ, ac Principe.*

Imprimatur.

Vicarius Generalis S. Officij Bononiæ.

