



QVAES

TIONES VVLGA-
tiores in Musicam, pro
Magdeburgensis Scho-
lae pueris digestae, per
Martinum Agri-
colam.

1543

Item de recto Testudinis collo
ex arte probato, de Tonorum
formatione, Monochor-
do, ac lectionum ac-
centibus.



Rés 17

AD LECTOREM.



A V S A M, Optime Lector, cur opusculum hoc in quaestiunculas disposuerim, non ignores uelim. Ea uero haec est, Alumni scholae nostrae, quotannis certisq; & a praceptoribus constitutis temporibus, quaestionibus, quae artium liberalium principia ac summas continent, publice disputando, inuicemq; interrogando, sese mutuo exercere solent. Quae quidem docendi ratio, a doctissimis etiam hominibus haecenus studiose usurpata, non parum utilitatis pueris ipsis adferre uidetur. Quocirca, ut eo dexterius hanc quoq; iucundissimam nobilissimamq; Musices disciplinam, sine qua nec una artium aliarum absoluta esse poterit, alternis interrogamentis imbiberent, priorem libellum Anno 39. a me editum, in nostrorum tyronum usum, quibus meam iam diu impendit operam, ἐρωτημασι cōplectens, multisq; utilibus additamentis locupletare uisum est. Quae si probe didicerint pueri, maximos olim fructus, non tam literarijs suis studijs, quam uitae omni profuturos, acquisiuisse sentient. Siquidem & prisci, testantibus Frandimo & Macrobio, se nihil aliud quam literas ex Musica hausisse, professi sunt. Vnde Socratem, & Diodorum stoicum caecum, ne ipsis artium integritas deforet, Musi-

cam in senectute didicisse, legimus. Ea q; Deos placari, bellantium animos accendi, perturbatosq; refocillari, curas excuti, iram suggeri, infantes uagientes compeisci, demones fugari, aues allici, Iuuenes ac senes delectari, labores mitigari, multis in locis antiqui affirmant. Etenim iugi edocemur experimento & exemplo, q; cantant singuli, Cæsar, Rex, Princeps, Agricola, Pastor, Nauta, Faber, Auriga, Sutor, Lanio, Victor, Pellio, Pistor, Sartor, et cæteri pene oēs artifices manu operantes. Ex quibus euidentissime liquet, nihil in hoc mundo, præter solam Musicam esse, quo laborantum mitigentur labores. Quod Quintilianus testatur, sic inquit. Atq; natura ipsa uideatur ad tolerandos facilius labores, Musicam nobis dedisse, siquidem remigem cantus hortatur. Eamq; igitur naturaliter ita nobis congenitam esse sentimus, ut ea ne si uelimus quidem carere poterimus. Quamobrē nō immerito Macrobius sic refert. Ecquid mirum, si inter homines Musicæ tanta dominatio est? cum aues quoq; ut Luscinia, Alaudæ, Merulæ, aliæue id genus, cantum ueluti quadam disciplina artis, exerceant. Et pastoralis fistula pastum progressis quietem imperet gregibus, &c. Omne igitur quod uiuit, Musicis capitur phthongis. Præterea Græci, dicente Cice. lib. 1. Tuscul. summam olim eruditionem, in neruorum uocumq; cantibus sitam esse censebant. Totam itaq; hanc scientiã ad Deorum cultum, clarorumq; uirorum laudem, ac
iuuenum

iuuenum disciplinam, usurparunt. Adolescentū enim
animos molles ac teneros, ad modestiam & honestatem
ea componi temperariq; oportere existimabant. Ni-
mirum Aristo. in libris de Repub. Musicam studiose
pueris addiscendam præcipit, ut scilicet à cunabulis
recte honesteq; lætari consuescant. itē mortuos quoq;
ad sepulturam cum cantibus prosequi nostris iam tem-
poribus cernimus, quod apud antiquos nonnullos, ut
Matt. 9. legitur, tibijs fieri solebat. Qui etiam in De-
orum sacrificijs, Lyris, Citharis, Tibijs, alijsue uarijs
musicis usi sunt instrumentis. Quamobrem, si prisci,
quamuis obscurissima huius artis habuere præcepta,
eam tantæ estimarunt, quanto magis nobis, quibus per-
spicacissime iam traditur, id facere conueniet,
et hanc non modo uoce humana, uerum etiam,
ut Dauid, Moses, ceteriq; sancti instrumen-
tis Musicis, in Dei gloriam usurpa-
re licebit. Cui Deo Opt. Max.
omnis debetur operatio, laus
honor potestas, & impe-
rium in secula
seculorum,
Amen.

EPIGRAMMA

Ma Syngelij in Musicam Martini Agricolaë.

*Si prius Agricolaë placuit tibi Musica lector,
Aedita Teutunico quæ tamen ore fuit,
Ausonia scriptus placeat quoq; uoce libellus
Exhibet eximij quem tibi cura uiri,
Afficit ergo tuam blanda scientia mentem
Quæ de Musarum nomine nomen habet,
Hæc lege dulcisoni præcepta facillima cantus
Electat ut harmonicos lingua canora sonos.*

DE DESCRIP PTIONE, VVLGARI quæ Musices diuisione.

Quid est musica?

Est bene modulandi scientia, a *Μουσική* quod cantus latine dicitur, nomen habens. Inde *μουσικός*, Musices peritus, nuncupatur. Vel secundum Boetium, Musica est facultas differentias acutorum & grauium sonorum sensu ac ratione perpendens. Non enim ut dicit Franchinus, omne iudicium in Musicis sonis sensibus dandum, sed amplius rationi credendum est. Ipse enim sensus æque maximis minimisque corrumpitur, nam neque minima sentire, propter ipsorum sensibilibium paruitatem, potest, & maioribus sæpe confunditur, Vt in uocibus quæ si minimæ sint, difficilius captat auditus, si sint maximæ, ipsius sonitus intensione, surdescit. Quo circa non auribus, quarum obtusa sunt iudicia, omnia sed & rationi permittenda sunt, ut quasi obediens quidam famulusque sit sensus, iudex uero atque imperans ratio.

Musica quotuplex est?

A 4^o Iuxta

Iuxta uulgarem eius diuisionem est duplex, Plana et mensuralis. Plana est quæ planum tradit cantum, cuius notulæ perpetuo æqualiter proferuntur.

Mensurata quid est?

Est quæ mensuratum docet concentum ita dicta, quia notulæ illius, inæqualiter, iuxta triū graduum exigentiam, mensurantur. Quandoquidem Maximæ, Longæ, Breues & Semibreues, in perfectis suis gradibus, ternario, in imperfectis uero binario mensurantur numero, ut olim cap. 4. in germanica Figurata uberius doctum est.

De præcipuis Musicæ inuētoribus.

Quis Musicam inuenit?

Iubal filius Lemech, qui, libro Genesis 1. capi. 4. pater canentium Cithara & Organo fertur, ante diluuium primo eam inuenit. Postea uero Mosen & Dauid apud Hebræos Orpheum, Amphionē & reliquos tales apud Gentiles, Pythagoram apud Græcos, Boetium Rhomanum, a quo primitus Musicam e græco in latinum sermonem translata esse legitur, apud Latinos, eam illuminasse augmentasseq; tradunt.

De Musicorum & Cantorum distantia. Quis

Quis Musicus, & quis dicitur Cantor?

Musicus dicitur, qui non canendi modo
practicam habet, sed qui etiam ea, quæ ad
Musicam spectant, intelligit, ac cæteris com-
municare & tradere ualet. Cantor uero, quæ
Guido bestiis connumerat, dicitur qui ea,
quæ Musicus ædidit, non intellectus purita-
te, sed usu tantum pronunciat, de quibus Gu-
ido sic ait.

Musicorum & cantorū magna est distantia,

Isti sciunt, illi dicunt, quæ cōponit Musica
Nam qui facit qd' non sapit, diffinitur bestia

Verum si tonantis uocis laudent acumina
Superabit philomena, uel uocalis asina.

Aliud in turgidum, inscium atq; bo-

antem cantorem, uel, ut uocant, Cho-
ralem, Baptista Mantuanus.

Cur tantis delubra bouum mugitibus imples,

Tu ne deum tali credis placari tumultu?

Caput primum de Notulis, Pausis,

puncto, Colore, & Tactu mensu-
rati concentus.

Quot sunt principia, ad uulgatio-

rem canendī artem, in primis

necessaria?

Nouem

Nouem, scilicet Nota, Pausa, Punctus,
Color, Tactus, Scala, Solmisatio, Modus, To-
nus, de quibus omnibus porro tradetur.

Quid est notula?

Est signum, quo, non modo elenatio ac
depressio, ut in planis cantionib⁹, uerumeti-
am productio ac correptio uocis, in fracto
cantu, demonstratur.

Quot sunt notulæ mensuratæ cantus?

Octo, Maxima, Longa, Breuis
Semibreuis, Minima, Semiminima
Fusa, Semifusa. Quæ omnes specie,
appellatioue & ualore inuicem discernuntur,
una nanq; aliter formatur nuncupatur & pro-
fertur, quam alia, ut in figura cernetur.

Vnde habent originem huius- modi Notulæ?

Ex Geometria, ut alibi docebitur. Di-
cuntur siquidem hæ quatuor, Arithmetica,
Geometria, Musica & Astronomia, Cyclicæ
disciplinæ, quod ita ut κύκλος cōbinatæ sint,
ut una sine alia perfecta esse nequeat.

De

De viñ. notulis simplicibus
 Typus.

Maxima 8

Longa 4

4. liga
 biles.

semitact. ualet.

Breuis 2

Octo no-
 tulae
 diuidun-
 tur
 in

Semibre. 1

Cz

Minima 2

Semimi. 4

4, illi
 gables

ad tactum
 minorem

Fusa

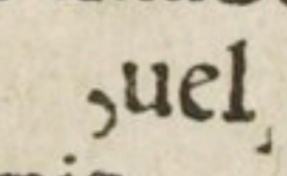
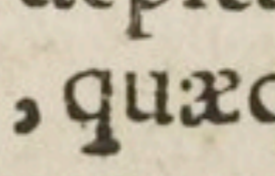
8 modulatur.

Semifusa 16

Cautium

Cautiuncula.

Notulæ simplices, erectis seu demissis caudis descriptæ, idem significant, sic.

At Figura duabus depicta caudis, nullius est capax, ut , uel , quæq; Semibreuis ualorem assumit.

Alia.

Porro ultimæ duæ Figuræ, Fusa & Semifusa, suam ob celeritatem, raro in uocis usum sumuntur, In Instrumentorum tamen clausulis, uel in proportionibus minoris inæqualitatis aut in concentuum augmentationibus, crebro usurpari solent.

De Colligatis Notulis.

Quomodo scribuntur notulæ?

Bifariam, aut enim simpliciter, ut iam ostensum est, aut copulatim, ut sequetur.

Quid est Ligatura?

Est duarum aut plurium figurarum simplicium, debito tractu colligatio. ut

Cur adiuuenta est ligatura?

Propter textus applicationem, nam ubi simplici notæ syllaba una applicatur, In ligatis
Non

non raro binæ, tres, quatuor. 5. &c. Notulæ
ad syllabam unam proferuntur.

Notulæ ligabiles quot sunt?

Quatuor, Maxima, longa, Breuis, Semi
breuis, cæteræ nunquam ligantur, quare illi-
gabiles appellari solent.

Quomodo pinguntur?

Quælibet, Maxima excepta, duplici for-
mari potest specie, quadrata & obliqua.

Quadrata quæ est?

Quæ ubiq; angulis constituitur rectis, hoc
modo.

De angulis.

Quid est angulus?

Est, ut Geometræ tradunt, qui ex dua-
rum linearum coniunctione oritur.

Quotuplex est angulus?

Triplex, Rectus, Acutus & obtusus. Rec-
tus est qui linea recta super rectam posita,
causatur, hoc modo.

Acutus

Acutus autem recto minor, Obtusus uero maior existit, ut hic monstratur.

Ecquotuplex est quadrata?

Duplex, scilicet recta, & altera parte longior.

Quadrata recta quæ est?

Est figura æquis lateribus, rectisq; angulis composita, sic.

Quadrata altera parte longior que est?

Est ea, quæ oppositis modo lateribus æquis, ac rectis angulis formatur, ita

Quæ est obliquæ forma?

Est quæ ex utraq; parte angulos habet inæquales. Vel est figura oppositis tantum æquis conducta lateribus, sed non reſtangula ut de quibus nouem subiuncti canones breuissime docent.

De initialibus.

Quæq; initialis sine cauda, Maxima dempta, iuxta proximæ succedentis eleuationem aut submissionem, iudicetur. Verum caudata,

data secundum uirgulæ sinistrae ascensum uel
descensum censenda erit, ut sequetur.

Primus Canon.

Prima carens cauda, longa est, labente
secunda.

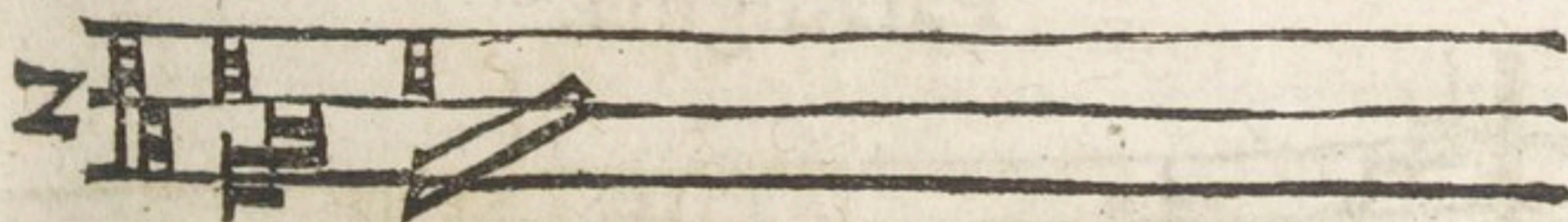
Exemplum.



Secunda regula.

Prima carens cauda, breuis est, surgente
secunda.

Exemplum.



Tertius Canon.

Prima manum ad læuam, breuis est, cau-
data deorsum.

Exemplum.



Quartus

Quartus Canon.

Semibreuis prima est sursum caudata,
sequensq̄.

Exemplum.

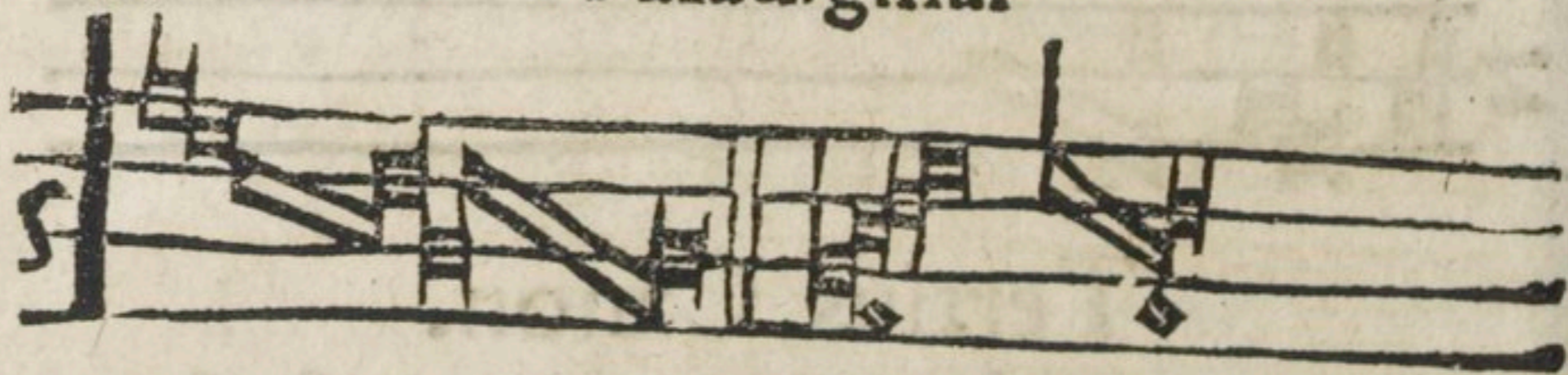


De medijs, Quinta regula

Mediae dicuntur quotquot inter primam
& ultimam clauduntur.

Sunt mediae curtae, uerum quae proxima
adhæret sursum caudata, pro semibreui re-
putatur.

Paradigma.



De ultimis, Sextus Canon.

Ultima quadrata dependens, sit tibi longa.

Exemplum.



Septi

Septimus canon.

Ultima confurgens, debet Breuis esse,
quadrata.

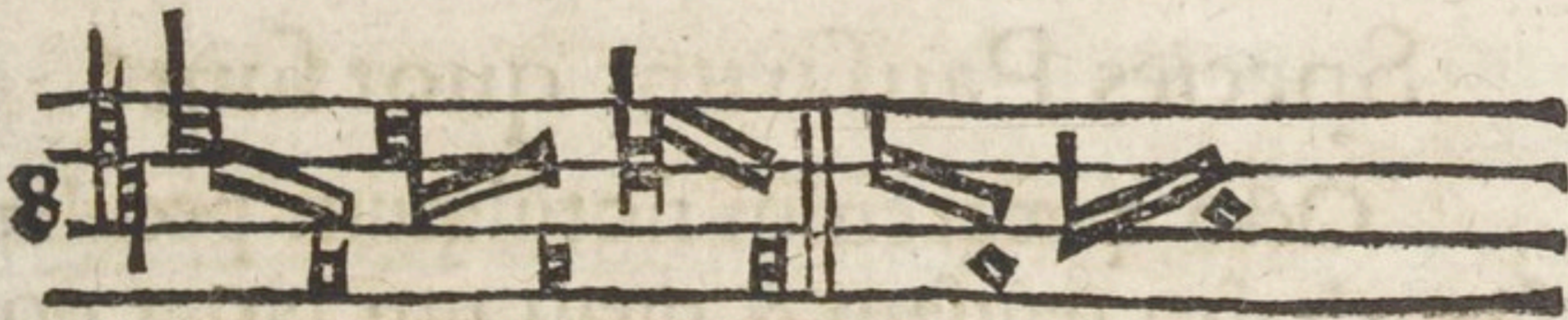
Paradigma.



Octauus canon.

Est obliqua breuis, semper finalis habenda,
Quas tamen excipias, te regula quinta
monebit.

Paradigma.



Nonus canon.

Maxima nulla, potest uariare ligata ualorem.

Exemplum.



B

Paradig.

Paradigma omnium regularum prædic-
tarum, 4 uocum, in Musica teutonica figura-
ta, reperietur, Cap. 2.

De paufis.
Quid est pausa?

Est uirgula per lineas ac spatia transuer-
se deducta, silentium quantitatis notulæ suæ
indicans.

Vnde deducitur pausa?

A uerbo græco $\pi\acute{\alpha}\nu\omicron\mu\alpha\iota$, quod defisto seu
quietem capto, significat, Vox enim huma-
na circa pausulas desinit & quiescit.

Species Pausarum quot sunt?

Octo, quæq; enim notularum peculia,
suam habet pausam, & quantum Nota po-
nit, tantum pausa priuat, Maxima dempta,
cuius pausæ quatuor spatia attingentis, nul-
lus est usus, præterquam in cantionum ter-
minationibus. Verum cum singulæ uoces cir-
ca eam desistunt, quidam generalem appella-
tam uolunt.

Cur adiuuentæ sunt pausæ?

Quadruplici de causa, Primo, ad anhe-
litus

litus refectioem, ne scilicet uox humana ex
diutina modulatione, deficiat.

2.

Secundo fugarum gratia, quæ mirum
immodum concentus iucunditatem augent
dicente philomate. Inſere ſæpe fugas & erit
ſubtile poema, Indiget ingenio qui ſubtileſq;
bonaſq;, Vult fabricare Fugas, nam nil nobi
lius illis.

Ecquid eſt Fuga?

Eſt clauſulæ eiufdem, in diuerſis canti-
lenæ partibus, reiteratio, ut in exemplis de
Tonorum ſyntaxi monſtrabitur.

3.

Tertio propter difficilem notulæ, in
compositione, locatione, ad duarumq; con-
cordantiarum, diſtinctionem, quæ nuſquam
niſi pauſæ uel concordantiæ alterius inter-
poſitione, ſe ſequi permittuntur, ut Sympho-
niſtis arte probatis, conſtat.

4.

Quarto ob harmoniæ uariationem, ſi-
quidem nunc cantare nunc pauſare, uariare
eſt, & quanto uariabilius tanto delectabilius
auditoribus adparet, gaudet enim uarietate
natura. Vnde. Namq; frequentatum turbat,
recreat uariatum. Item ad euitandū modos

Bz

prohi

prohibitos, ut pote Tritonum, Semidiapenten, Semidiapason, & alios, quoniam, ut cæteræ dissonantiæ, nusquam, nisi in uelocissimis notularum cursibus, pausarumq; intermixtione, in compositione admittuntur, de quibus hæc uideatur figura.

Paradigma.



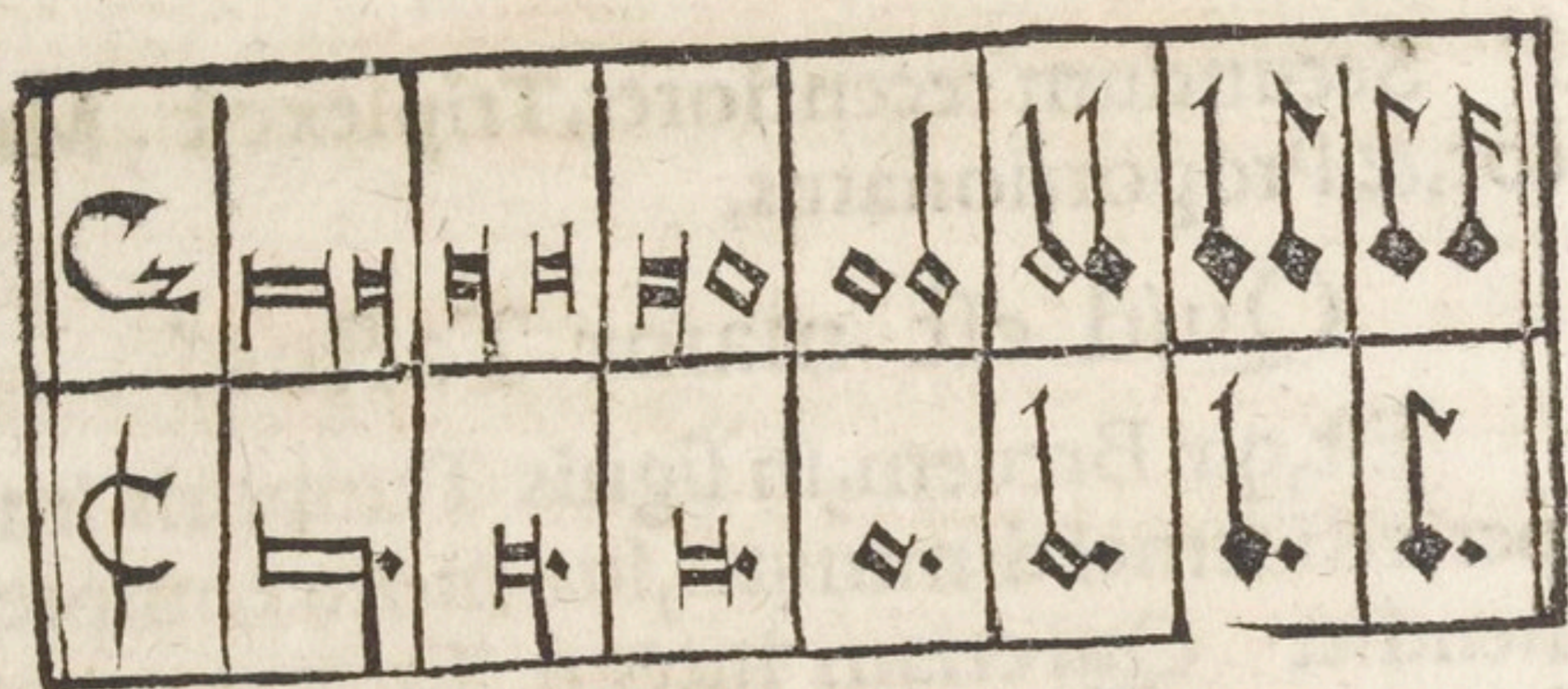
De additionis puncto.

Quid est additionis punctum?

Est minimum quoddam signum, notulis fracti cantus adiectum, eisq; dimidium ualoris sui addens, ut hoc declarat paradigma.

Exemplum.

De colo.



De Colore.

Quid est Color?

Est notularum denigratio, quæ figuris perfectis, .i. quæ ternario numero censentur tertiam, imperfectis uero, binario numero mensuratis, quartam adimit partem.

De Tactu Musico.

Quid est tactus

Est motio quædam, præcentoris manu facta, cantum dirigens mensuraliter. Solo igitur Tactu, quantum temporis notulis singulis ac pausis attribuendum sit, rectissime innuitur.

Tactus quotuplex est

B 3

Secundum

Secundum recentiores, Triplex est, **Ma-**
ior, & Proportionatus.

Quid est maior Tactus?

Est, qui Breuem, in signis Temporis im-
perfecti semel diminutis, suo motu compre-
hendit. Qui etiam integri Tactus nomen
habet.

Quare appellatur maior Tactus?

Quia in duplo tardius, quam semitactus,
moderari solet.

Quid est Semitactus?

Est, qui in signis Temporis imperfecti semel
diminutis, Semibreuis quantitatem retinet.
Alias minor Tactus dicitur.

Cur a neotericis repertus est semis-
tactus?

Ob puerorum captum, qui, ut expertus
sum, facilius multo, quatuor Semiminimas
sub tali signo C2. ad minoris Tactus motio-
nem, quam 8. ad integri, proferre edocetur,
quod quilibet horum Tactuū discretionē
non ignorans, haud difficulter concedet.

Porro perpetuo in signis præfatis Minima

una

una uel geminæ Semiminimæ, depositioni,
totidemq; eleuationi huius Tactus applicari
oportet.

Quare dicitur Semitactus?

Quia dimidium motionis integri Tac-
tus, retinet, Quare in duplo citius, quam in-
teger mouetur.

Quid est Tactus proportionatus?

Est cuius motio in Tripla ternas Semi-
breues, uel in prolatione perfecta tot Mi-
nimas, binas scilicet submissione, unamq;
eleuatione, comprehendit. Nimirum hic
Tactus ad chorearum integrorum saltuum,
cantilenas, ut pote, Hastu mich genomen,
uel, der kuckuc hat sich zu tode gefallen &c.
non solum utilis uerum & pernecessarius ex-
istimatur.

Cur nuncupatur proportionatus
Tactus?

Quia Triplæ & quandoq; Hemioliæ pro-
portionibus, communis est. Ut pote, quan-
do earum una in singulis concetus Vocibus,
notularû proportionis numero correspon-
dentibus, pariter assignata fuerit. Verum

cum inæqualiter eam habuerint uoces,
 non propottionatus, sed integer seu Semi-
 tactus, iuxta signorum exigentiam, usur-
 pentur.

Quæ est differentia triū Tactuum?

Hæc est, quod maior minorem in dupla
 & proportionatum in Epitrita, sua motione
 excedit. Verum proportionatus minorem
 ni ἡμιόλια proportione excellit, ut sequitur.

Paradigma

	Maior	4		4
		2	dupla	
Tactus Minor	continet	2		Sesquiter
	Minimas		Sequial:	propor.
	Propor:	3		3

Reliqua quæ hic de tribus Tactibus de-
 siderantur, ex germanica figurali petentur
 Musica, capit. 7.

Caput ij. de Scala, Clauibus, & Vocibus.

Quid est scala Musicalis?

Est figura, qua uox humana, iuxta notu-
 larum

larum positionem; tanquam corpus huma-
num per scalarum gradus, sursum ac deor-
sum ducitur, græce *σύνταξις* appellata.

Ad quid ualet Scala?

Ad cognoscendum, quatenus uox in
cantu eleuanda aut remittenda sit, quod
harmoniae peculiare est, nunc in altum nunc
in profundum deducere uocem in ea siqui-
uem, quid inter quasque Notulas distantiae sit,
ac clauium differentiae, situs, interstitia ac uo-
ces, dilucide indicantur. Quapropter Tyro-
nes hic admonitos uolo, quo eam ceu basim
totius huius artis, memoria teneant & intelli-
gant. Nam quemadmodum Grammatica
scientia, sine Alphabeti literis nequaquam
cognosci, ita nec Musica absque Systematis
clauibus apprehendi potest.

Vnde dicitur scala?

A scandendo, quia perpetuo ab imis uox
ad altiora in ea scandit, uel ab altioribus ad
inferiora descendit. Id quod fit, cum de Cla-
ue seu uoce ad aliam sursum uel deorsum ca-
nitur.

Cur uocatur Scala?

B 5 Duabus

Duab⁹ de causis. Priã ex forã, colligitur Quia certis suis lineis, tanquam Scala aliqua lignea gradibus suis perficitur. Alterã causam, usus figuræ illius indicat, Nam quemadmodum, ut dictum est, corpore humano per scalarum portatilium gradus, ita uoce in canendo per lineas ac spacia, iuxta clauium digestionem, in ea ascenditur ac descenditur.

Ecquotuplex est scala

Triples, bdura, bmollis & ficta. bdura est, quæ uocem duram, mi, in b. clauerequirit quam b. quadratum, a fronte cantionum sua in regione signatum, seu regionis uacuitas, significat. Sub hac Scala, prim⁹, 2, 3, 4, 7. & 8, canonici decurrunt toni.

Bmollis Scala quæ est

Est ea, in qua uox mollis, fa, in b. clauereconcinitur. Cuius indicium est, b. rotundum suo in loco canticis præscriptum. Hæc Scala potissimum in quinto & 6, tonis regularibus, & in 1, 2, 3, 4, 7, & 8, ad epidiates. transpositis, usurpatur, ut infra de tonorum formatione patebit.

Quid est ficta Scala

Est, in qua omnium clauium syllabæ finguntur,

singuntur, ut pote cum mi in f, fa in g. sol in a, &c modulantur. Et cognoscitur per quadrati uel b. sphaerici in locis peregrinis, affignationem, ut infra tradetur.

Clavis quid est

Clavis metaphorice hic sumpta, dictio est ex litera & uocibus colligata, ut, c. sol fa ut, qua cantio ceu arcula per clauem rectam, aperitur. Id quod concentu aliquo, nullis praescriptis characteribus, facile probetur, de quo procul dubio nihil certi iudicari poterit donec clauis characteristicae in sua restituantur loca, quibus illico uniuersa quae antea lauerant, aperiantur oculisque exponuntur.

Quid sunt clauis?

Haec septem literae, a, b, c, d, e, f, g, ter in scala repetitae, uocibusque musicis cometae, clauis nuncupantur.

Quare dicuntur clauis

Quia singula in cantionibus inter lineas ac spacia occulta occlusaque iacentia, ut sunt, Vox, Modus, Cantus, Solmisatio, & Tonus, iis dictionibus, quemadmodum, ut supra diximus, per clauem arculae clausae, referantur ac manifestantur.

Cur

Cur non plures clauium literæ usurpantur

Propter octauarum, ut uocant, correspondentiam. Septem enim dūtaxat sonos discretos esse, Virgilius 6. Aenei de Orpheo asserit dicens.

*Nec non Treitius longa cum ueste sacerdos
Obloquitur numeris, septem discrimina uocum.*

Verum, dicente ptolomeo, octauum sonum, primo ipsa iteratione persimilem, Diapason suscipit. Nam Diapason talem duarum uocum coniunctionem efficere, refert, ut una eademq; uox simul uideatur esse prolata. Id quod iuueni & adulto, planum aliquem cantum pariter modulantes, ubi nullum aliud interuallum præterquam diapason auditur, facile experiri queat. Iure igitur Octauæ non modo literarum æqualitate, sed in cæteris omnibus, excepta positione, quadrant. de quibus porro de interuallis plenius trademus.

DE SEPTENARIO NUMERO

Macrobo. lib. 1. & 2. de somnio

Scipionis.

Macrobius numerum septenarium omnium rerum nodum esse tradit. Quocirca
singula

singula quæ huiusmodi constant numero omnino integra æstimantur. Quod multis idem ualidissimis probat argumentis. Primo siquidem hominis perfecti formationem in utero, nec non incrementum ipsius per septenarium fieri numerum, refert. Item corporis partes septem esse, Caput, pectus, Manus, Pedes, & Pudendum. Et in manibus, ut est Humerus, Brachium, Cubitus, Vola, & digitorum nodi terni. Simili modo in pedibus Femur, Genu, Tibia pes ipse, sub quo Vola est, & digitorum similiter nodi terni. Item in capitis uoraminibus, ut pote, Oris, Oculorum, Narium, & Aurium. Præterea sine haustu spiritum ultra horas septem, sine cibo ultra totidem dies uitam non durare, inter reliqua commemorat. Quamobrem et in Musica, ubi etiam nihil quo ad perfectionem, desideratur, ultra septem sonos discretos reperiri nequeunt, ut sunt, 1 A, 2 B, 3 C, 4 D, 5 E, 6 F, 7 G. Octauus uero scilicet a, primo uidelicet A, quemadmodum octaua aliqua Septimane die, primæ diei perpetuo æqualis, & ceu reiteratio illius offenditur, & sic de cæteris Duplis sentiendum erit.

Cur præfatae vii. literæ ter in Systemate reiterantur?

Propterea

Propter octo tonorum regularium, ambitus, qui inter A. & aa, continentur. Infimi namque scilicet secundi toni remissio, fit ad A. Septimus autem, aliorum supremus, ad usque aa. licentialiter eleuatur. Porro tertia clauium digestio, de aa, ad ee. potissimum ob figurati concentus intensionem, cæteris adiuncta est, Quæ uulgariter in suprema cantionis uoce Discantus uocitata, usurpari solet.

Cur ^rimum Systematis locum occupat?

Ob secundi toni regularis, qui eam non nunquam licenter attingit, complementum. Græca autem huius literæ forma, ad Græcorum memoriam ac reuerentiam nos mouet, a quibus diuinam hanc scientiam, per Boetium e græco in latinum translata sermone, ad nos fluxisse ferunt.

Ecquot sunt claues musicales?

Iuxta Guidonis traditionem 22. numerantur, quæ in Maiusculas, Minutas & Geminatas diuiduntur.

Maiusculæ quot sunt?

Octo, F A, Bmi, C, D, E, F, G, Ita dictæ, quod maiusculis pinguntur literis.

Quot

Quot sunt Minutæ?

Similiter octo, a, b, bmi c, d, e, f, g, Sic appellatæ, quia paruis figurantur characteribus.

Geminatæ quot sunt?

Sex scilicet, aa, bbfa bbmi, cc, dd, ee, Ita nuncupatæ, nam geminis literis scribuntur.

Quare imparibus pinguntur characteribus?

Ob literarum in octauis æqualitatem, ac ne in Tabellatura instrumentali (ut uocant) eadem æstimentur.

Quid est Tabellatura?

Est, ut Orgamistis & Citharoedis placet, notularum concentus, in chauium suarum initiales literas, transmutatio, de qua in Germanica instrumentali, abundantius traditum est.

Sequitur Testudinís collum, ex quo (literarum discretione obseruata) eius in Musica fundatæ Tabellaturæ, ratio, facile accipietur.

G	Ce	Fe	b	de	sa
A	D	G	h	c	a
B	De	Ge	c	f	t
H	F	a	e	re	t
C	F	B	d	g	r
Ce	Fe	h	de	be	a
D	G	F	e	a	t
G	C	F	a	d	s

Clauium, in Testudinis collo,
unisonantium, characteres.

C —	C	Cis —	Cis
D —	D	F —	F
Fis —	Fis	G —	G
a —	a		b

Hæc unisonus cum unison⁹ est

bmi e

D e	d e	Dis e	dis e
	gis a		

Quid, Cis, Dis, Fis, Gis, significant?

Gis a
Fis G
Dis fa in E
Cis D

representat.

G Sequens

SEQVITVR SCALA MV
sicalis, una cum solmifandi artifi-
cio digesta, in qua clauium ordo,
nomina, uoces, octo tonorum
regularium fines, ac qua-
tuor clauium caracte-
risticarum formu-
lae, dilucide indi-
cantur.

*Iudicium uocum prestans est litera clavis,
Viginti; duas clauas dat musica Scala,
Maiores octo numerat, totidemq; minutas,
Sex geminatas, quas subiecta figura docebit.*

Systema, seu Scala harmonica.

The diagram illustrates a system of harmonic scales. It is organized into several horizontal sections, each representing a different scale or mode. The notes are written in a stylized, historical notation, often with accidentals (sharps or flats) to indicate pitch. The scales are labeled with letters (A through F) and numbers (1 through 8) to identify them. The notes are arranged in a grid-like fashion, with some notes appearing on multiple lines. The diagram also includes some numerical indices and letters (A, B, C, D, E, F, G) that likely correspond to specific intervals or scale degrees. The overall structure is a complex of lines and notes, designed to show the relationships between different scales and their constituent notes.

As: des: as: des:

Quid per puncta circa b. in Systemate indicatur.

Commata, quorum quatuor Semitonium minus, quinque Maius, & nouem tonum integrum constituunt, ut paulo inferius docebitur.

Annotatiuncula prima

Claves infimæ r ut, Are, Cfa ut, Dsol re, ideo supernis carent Vocibus, quia cantus planus, nusquam infra Systema deprimitur, nec fa in Bmi contingit. Supremæ uero ccsol fa, ddla sol, eela, infernas non habent, quod supra scalam non fit eleuatio.

Annotatiuncula altera.

Potissimum autem, quid inter bfa & bmi intersit, hic obseruabunt pueri. Siquidem, ut in Scala cernitur, loco tantum coeunt, phthongo uero maxime discernuntur. b igitur rotundum uocem mollem fa, quadratum uero duram, mi, sua in regione exprimentam esse significat, ut de Solmisatione explicetur. Nimirum nec ulla modulatio perfecte modulari potest, nisi mi ne an fa ibi accinendum sit, præcognoscatur.

De cla

De clauibus characteristicis.

Quotuplices sunt claues?

Duplices, Signatae & non signatae. Signatae sunt, quae explicite certis figuris, in cantionum initijs situantur. Verum caeterae omnes quod nunquam signantur, non signatas nuncupamus.

Quid lineae rubrae glaucaeue, in planis priscorum cantibus, significant?

Rubrae, clauium F, f, glaucae uero, C, c, inditium sunt. Porro recentiores signatas omnes, initialibus suis literis seu alijs quibusdam characteribus figurant, ut in Systematis typo uisum est.

Quare Semitonia tantum ita signarunt?

Quia Semitonium prolato magis artificiosum ac difficilius est Tono, hinc magis indiget demonstratione.

Quot sunt claues signatae?

Quatuor, F, b, c, g, perpetuo enim aliqua illarum in modulationibus, mox ab exordiis omnium uersuum, peculiari lineae suae

præscribi solent. Quæ exacte obseruata, cæ-
teras clauēs omnes curriculo patefacient. Sig-
nacula earum in Systemate reperient pueri.
Aperiūt quattuor signata in margine cantus
Ffa ut ex capitalibus, ac b, c, gq; minutis.

De uocibus musicalibus.

Quid est uox musicalis?

Est uocis humanæ directio. Vel (ut qui-
dam uolunt) est interuallorum nomencla-
tio, solis enim his syllabis, peculiaris cuiusuis
modi sonoritas, uoci humanæ aperitur.
Quemadmodum igitur nulla uox literalis,
sine uocalib9, ita nec ulla melodia absq; mu-
sicis uocibus expedite proferri poterit.

Voces quot sunt?

Sex, ut, Re, Mi, Fa, Sol, la, quas si cer-
te cantare didicerint Tyrones, singula inter-
ualla alia, per secundarum suarum, ut uocāt
resolutionem, facillime iudicabunt ac con-
cinent.

Quomodo diuiduntur hæ uoces

In molles & duras. Molles sunt duæ, ut
& fa, ita dictæ, quia molliter a proximis præ-
cedentibus intenduntur, utpote cum de mi
in e. ad ut uel fa in f, aut de mi in bmi ad ut
seu

seu fa in c, modulatur. Duræ sunt 4. re, mi, sol, la, quæq; enim illarum cum uiciniore antecedente constructa, tonum constituunt integrum. De quibus hæc uideatur cantioncula.

Quis musicas uoces primo inuenit

Guido monachus Aretinus, quem Franchinus, eas ex Hymno subiuncto sumpsisse, literisq; Systematis, quæ olim simplices fuere adiunxisse, testatur, ut hic & in Scala perspicue cernitur.

Hymnus

ut	re
Vt queant laxis	Resonare fibris
mi	fa
Mira gestorum	Famuli tuorum,
sol	la
Solue pollutos	Labij reatum

Sancte Ioannes.

Cur repertæ sunt hæc syllabæ

Vt cuiusq; modulationis phthongi uocesue, quæ essentialiter scribi nequeunt, eo facilius usu & exercitatione memoriæ mandari poterint.

Quare dicuntur uoces

C 4

Quia

Quia, quemadmodum uocales quamlibet dictionem, ita hæ syllabæ quemq; concentum, recte sonare faciunt.

Paradigma

Fuga 2. temp. in Epidiapente. 2 Discant.
1 Altus.

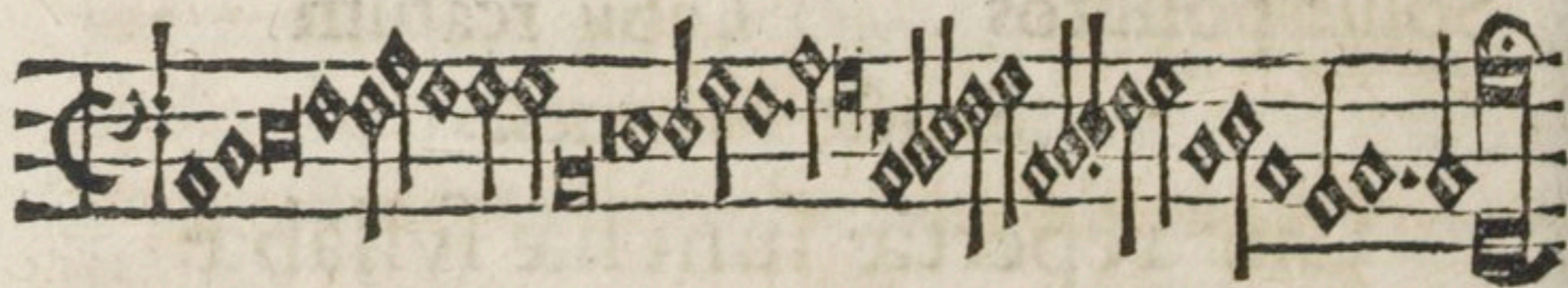


Tenor.



7. ton. imper.

Bass.



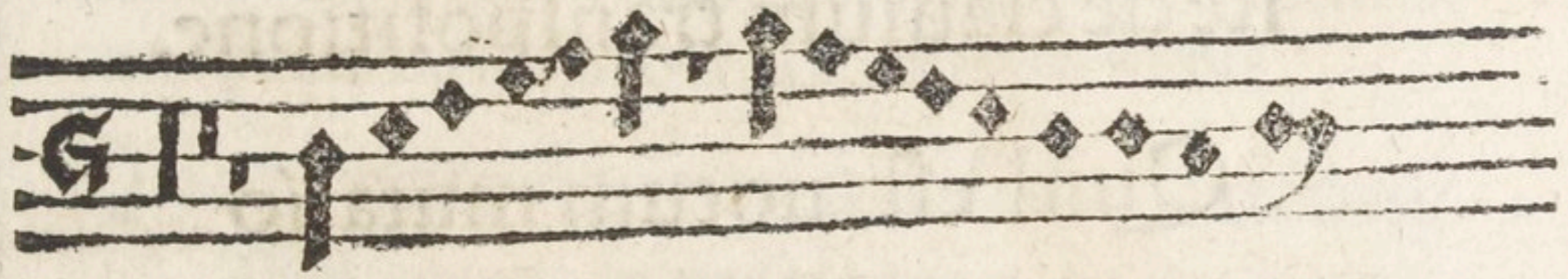
De uocum proprietatibus.

Vt cū fa mollis uox est, quia cantica mollit,
Sūt reliquæ uoces duræ, quia semper in odis
Vocibus annexæ uicinis, cantica durant.

Aliud

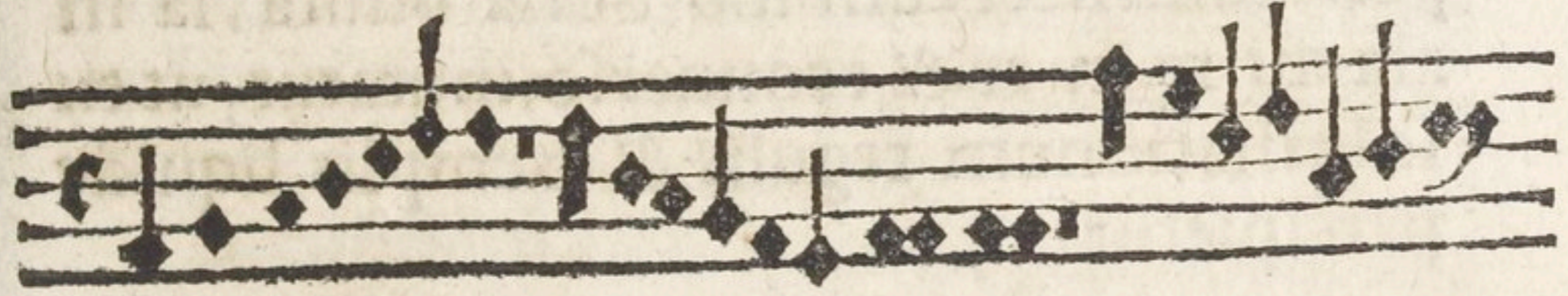
Aliud paradigma.

Discantus.



7. toni irregu.

Altus.



Tenor.



7. toni regu.

Bassus.



7. toni irregu.

C 5

Cput

Caput tertium de uocum mutatio-
nibus, ac facili solmifandi modo,
itē de clauium transpositione.

Quid est uocum mutatio

Est unisona syllabæ unius, pro alia usur-
patio, uidelicet cum sub Scala bdura, la in
ala mi re, in re, & econuerso, mutatur, ut ex
solmifationum regulis & exemplis liquide
percipietur.

Cur adiuuenta est mutatio uocum

Quia concentus sæpenumero extremas
excedunt syllabas, Quod fit cum infra Ut ca-
dunt, uel supra la eleuantur, qui absq; uocū
mutatione seu repetitione, accini nequeunt.

Quoties reiterantur eæ uoces

Septies in Systemate locum habent. Pri-
ma enim earum digestio in r, altera in C,
in F 3, 4 in G, 5. in c, in f 6, septima in g mi-
nuta exorditur, ut in Scala uisum est.

De solmifatione

Solmifatio quid est?

Est

Est debita, phthongorum simul ac syllabarum, iuxta notularum positionem, expressio. Est enim solmisare, notarum sonos unacum peculiaribus suis uocibus proferre.

Quot requiruntur ad solmisationē

Tria, primum ut sciatur quæ clauces uocesue lineis singulis ac spatiis in cantionibus adhibeantur, quod haud rectius, quam accepta Scala, ex clauium characteristicarum præscriptione, cognosci potest.

Secundum ad b. quasi ad principem clauem, respectum habeat Solmisator, mi ne an fa ibi moduletur. Nimirum secundum harum exigentiam, omnium clauium reliquarum uoces, in canticis usurpari ordinariq; oportebit, ut iam indicetur.

Tertium binas uoces Re & La, tenaci memoria teneat, ubi uidelicet Re in eleuatione & La in submissione cantilenæ sumendum sit, quo notato, cæteræ uoces omnes statim sese aperient. Quemadmodum in subiunctis duobus canonibus quibus totius Solmisationis scopus, non breuiter modo uerum etiam exactissime contentus est, dilucide tradetur.

— Annotatiuncula.

Vocibus utaris solum mutando duabus,

per

Per re quidem sursum, mutatur per la deorsum,

De cantus diuisione.

Quid est canere

Est uocem, pro rerum decantandarum adfectu debite eleuare ac submittere, quare non cantat, qui semper eundem uocis sonū ædit.

Quot modis accinitur

Tribus, primo uoce humana, & hoc bifariam, Solmisando, aut textum applicando. Secundo, Tibiarum sono, utpote Organis Tubis &c.

Tertio fidium tinnitu, ut Clauichordis, Citharis, Testudinibus, & sic de reliquis. Omnia igitur musices instrumenta, quod canendi signum præbeant, canere dicuntur. Quo circa Tibicines tibia, Tubicines tuba, fidicines fidibus canere tradimus. Ut in his Ouidij de Arione carminibus apparet. Ille sedet Citharamq; tenet preciumq; uehendi, Cantat & æquoreas carmine mulcet aquas.

Cantus quotuplex est

Iuxta b. clauis uariationem, duplex Dia
tonici

tonici generis reperitur cantus, b mollis & b.
durus.

Quid est Diatonicum cantionis genus

Est, in quo quodlibet Tetrachordum per
binos Tonos & Semitonum unum, cantatur
& hoc solum cantoribus commune est. Re-
liqua uero duo, Chromaticum & Enarmoni-
cum, eorum ob difficultatem, non sunt in
usu.

Quid est cantus b mollis

Est qui uocem mollem, fa, in b. clauē
usurpat, unde & b mollis nuncupatur.

Quomodo cognoscitur cantus b mollis

Per b. sphaericum, a fronte cantionum
peculiari stationi suæ præscriptum. Vel ex to-
no plerunq; perspicitur, Quæq; siquidem
cantio 5. & 6ti tonorum regularium, quæ
perpetuo in F. magno exit apud neotericos
b mollis est, de qua pueris subsequens obser-
uandus erit.

Canon .i.

Darre

Dat re bmollaris scandens in d. atq; gsolre,
At descendendo canitur la in d, simul aca.

Ecquid d. gsolre, uel a. designant

d. Dsolre, diasolre, ddla sol.
per gsolre. r ut, Gsolreut gsolreut accipiuntur
a, Are, alamire, aalamire

Antiquorum, de cantu bmolli, opi-
nio.

Prisci, ut in eorum cantionibus apparet
raro bfa usi sunt. Quod etiam Bernhardus in
præfatione Musices suæ testatur, ubi eos, qui
primum & 2. Tonum in G. magno sub Sca-
la bmolli finiunt, acriter improbat, inquit
b. sphæricum ad proprietatem finalium de-
terminandam, non esse adinuentum, sed ad
seruandam in plerisque cantibus, scilicet, pri-
mi 2, 5, & 6, Tonorum *εὐφωνία*, quã apud
eos minueret uel auferret Tritonus. Item ad-
dit, nullum cantum qui sine b rotundo no-
tari poterit, per ipsum notari debere. Hoc
quidem in planis modulationibus conceden-
dum censeo, uerum in mensuratis, necessario
primum & 2. tonum bmolliter non raro in
G. maiusculo terminari oportet. Id quod
quisque Cōpositionis gnarus, facile concedet.
Paradig-

Paradigma.
Tenor. Discantus.

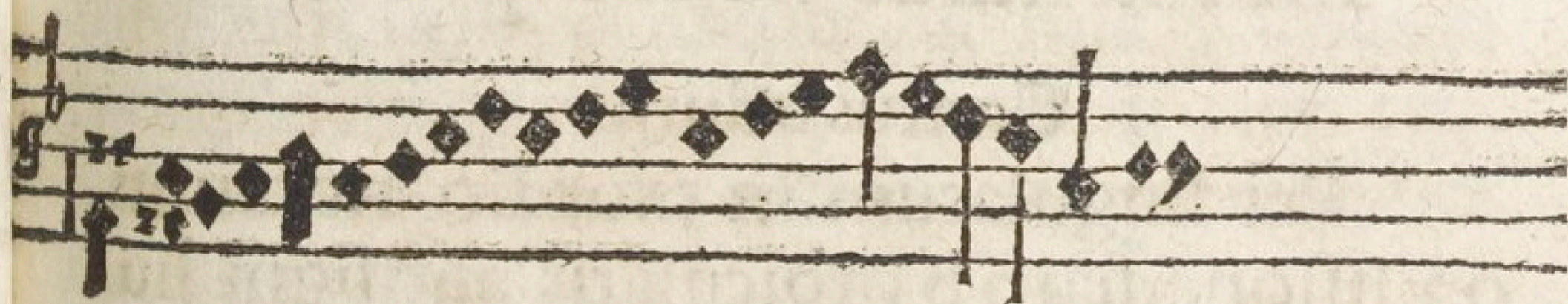


Euga in epidiapente post temp⁹, 1. to. irregu.

Bassus.



Paradigma aliud
Discantus.



2. toni irreg.

Altus.



Tenor.

Tenor.



z. toni irreg.

Bassus.



1, toni irreg.

Cantus bdurus quid est

Is est, in quo uox dura, mi, in b. clauē concinitur, quare & bduri nomen habet.

Inditia huius cantus quæ sunt

Cantus bdurus

Per singularum in exordio notarum, omissionē, seu p b orbicularis aut signi huius in suo loco, adscriptionem significatur. Quanquam ex tono commodius hæc ipsa fieri possit cognitio, quandoquidem quicuis cantus 1, 2, 3, 4, 7, & 8 tonorum canonicorum, id est, in D, E, aut G, desistens, bdurus est, ut porro de Tonis declarabitur, de quo hic notandus est

Canon

'Canon 2.'

In d, ea, quādo eleuas, re sumitur inq; bduro,
Et cū deprimitur cantus, la in e, & a modula-
tur.

Quid per d.a. & e, intelligitur

d, Dsolre, dlasolre, ddlasol

per a, Are, alamire, aalamire significatur

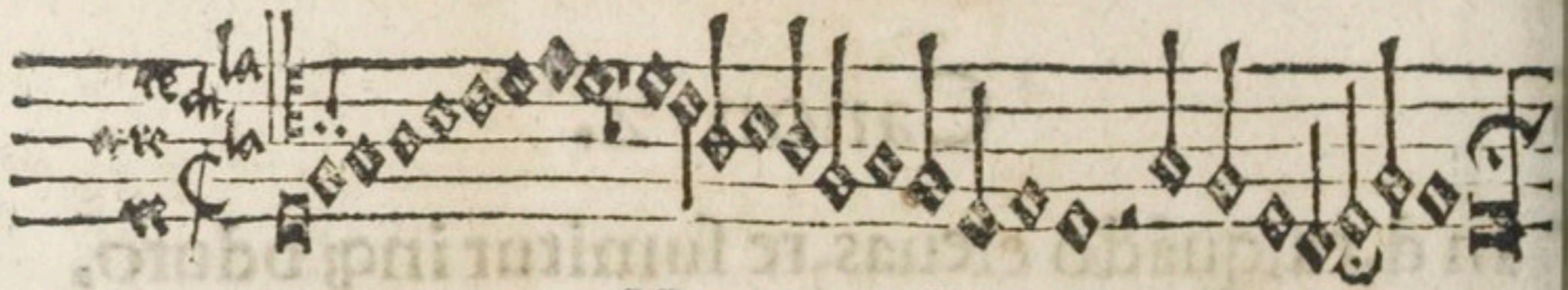
e, Elami, elami, eela

Appendix

Si autem concentus huiusmodi ab a, ad
proximam tantum intenditur, illicoq; ad F.
cadi, tum euphoniae gratia ad euitandumq;
tritonum, fa ibi cantetur, ut hoc probatur
exemplo. Id quod etiam usu uenit cum cæ-
teris in locis cantio ultra la ad proximam
modo scandit.

Paradigma

Fuga in Epidiapason post tempus. Tenor,
Discant⁹
D, I, toni reg.



Vox tertia.



Quare cantus bdurus quadrato, &
bmollis sphærico b. pernotatur

Propter representationis conuenienti-
am, quoniam, ut ait Aristoteles, figura ducit
in cognitionem naturæ rei. Nam quod qua-
dratum est, propter acies, durius, quod uero
rotundum, mollius est tactui. Quocirca qua-
dratum, duriter, sphæricum uero b. molliter
uocem ex a, ad b, eleuandam esse significat.

Aliud exemplum.

Discantus



Alrus



Tenor

Tenor



Bassus



De & b. proprietatibus & nominibus.

quadratum quadratā. retinet formam.

Quodlibet illorum trinominum est, scilicet b, durum mi rotundum mi significat. sphericam habet formam.

um est, scilicet b, molle q̄a molliter modulatur.

fa fa uocē representat

Annotatiuncula prima

Quæq; Maiuscularum ac Geminatarum similis Minutæ imitatur analogiam. Quapropter uoces quæ imo uel supremo loco in Mensuratis canticis extra Systema accinuntur, ab octauis earum in Scala contentis, su-

D 2 mi oportet

mi oportebit. Quemadmodum igitur quælibet septimanæ dies, octauæ diei, ita omnis clavis, octauæ præcedenti seu sequenti correspondet, ut hic uidere est.

Exemplum.

Maiiores. Minutæ. Geminatæ.

	g sol re ut.	gg sol re ut.
	f fa ut.	ff fa ut.
	e la mi.	ee la mi.
D la sol re.	d la sol re.	dd la sol re.
C sol fa ut.	c sol fa ut.	cc sol fa ut.
B fa, B mi.	b fa, b mi.	
A la mi re,	a la mi re.	
r sol re ut.	G sol re ut, maiuscula.	

Wences. philo.

Quã p̄fers uocẽ modulãdo in clauẽ minuta,
Sumere non spernas, quãuis ibi nõ fit, eandẽ
In simili capitali clauẽ, uel in geminata.

Annotatiuncula altera

In quartis, quintis & octauis, non raro de syllaba in similem fit solfa, utpote de re ad re, mi ad mi, fa ad fa, &c. Cuius exemplũ in plana germanica Musica habetur, cap. 4.

De

De ficto cantu cautiuncula.

Porro cum bfa uel bmi non ab initio, uerum in medio accentuum quandoq; inferuntur, in solam notam proximam sequentem agunt, Sin uero peregrinum sibi locum uendicant, ficti cantus inditium sunt, ubi aliquoties mi in c, f, g, d, profertur, & fa in a, d, g, apprime tamen in cantu bmolli in e, pernotari & concini solet. Est igitur cantus fictus qui contra clauium naturam, per fictas seu peregrinas modulatur uoces. Cuius rationem in cæteris Musicis reperient pueri, Hic siquidem non fictam, sed ueram solmisationem tradere conatus sum.

Exemplum.



Fuga. Dis. ex Ten. in Epidiapas. post Temp⁹.

De clauium transpositione.

Quid est clauis transpositio?

Est clauis characteristica, de linea ad aliam, traductio, ob linearum defectum reperta

D 3

Quam,

Quam ceu rem ad solmisationem perneces-
sariam, Tyronibus minime negligendam
esse censeo, de qua breuiter subiuncta notan-
da erit

Regula

Quantum clavis eleuatur, tantum nota
sequens a loco suo submittitur. Quantum
uero deprimitur clavis, tantum nota inten-
ditur, ut in exemplo cernitur sequenti.

Paradigma

Tenor



Est grauis acutiq; soni distantia. Ex quibus euidenter deprehenditur, unisonum, cum acuminis grauitatisq; expers existit, non pro interuallo, uerum, ueluti unitatem numerorum, pro basi solum aliorum modorum, existimari oportere. Quemadmodum igitur in Arithmetica monas, in qua unitatum collectio desideratur, non numerus sed numerorum aliorum initium est, & punctus in Geometria cui deest longitudo, non linea sed lineæ exordium, ita Unisonus in Musica, quod in eo nec acumen neq; grauitas sonorum appareret, non modus sed modorum reliquorum origo est.

Quot sunt modi usitatiores?

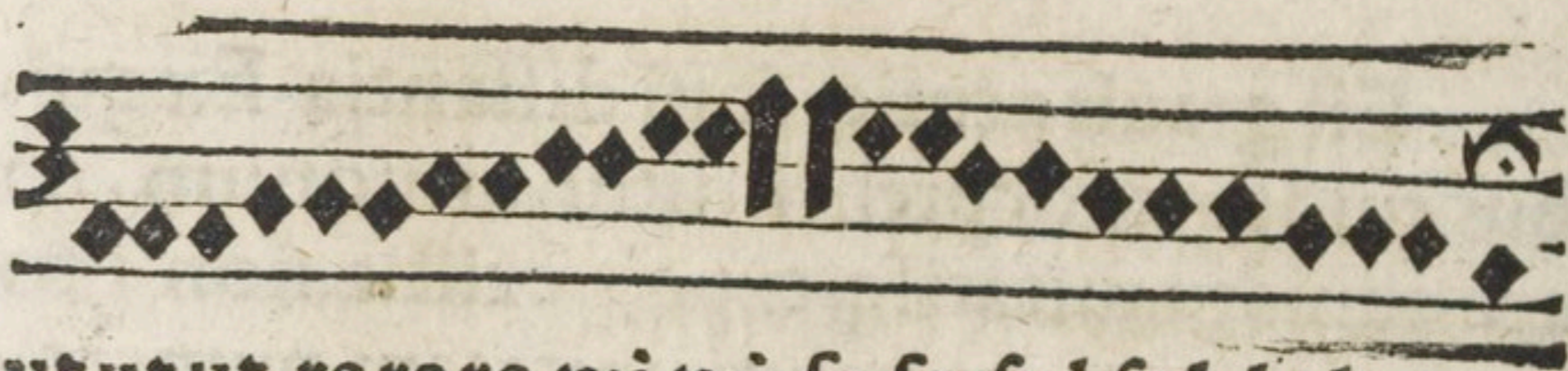
Νοικετ, ἡμίτονος τόνος ἡμιδίτονος δίτονος δία τεσσάρων, διαπέντε, ἡμίτονος διαπέντε, τόνος δία πέντε, διαπασῶν.

Quid est unisonus?

Est crebra eiusdem soni, repetitio, utpote cum in una eademq; clauē, Vt ut, re re re, mi mi mi, &c. accinuntur, ut in exemplo cernitur sequenti. Qui apud Theoricos in proportione æqualitatis consistit, ut 2, 3, 4, &c.

234

Paradigma



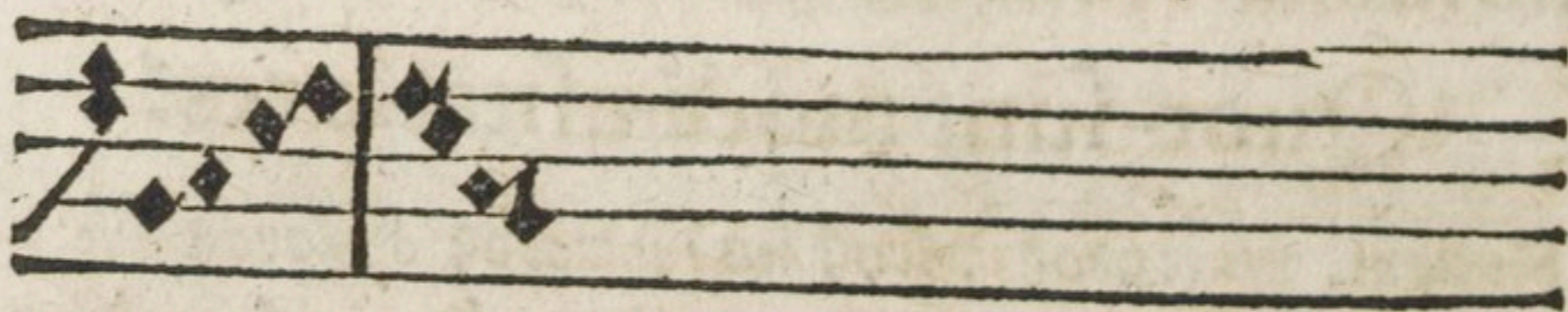
ut ut ut, re re re, mi mi, fa fa, sol sol, la la,

1. Semítonus quíd est?

Est mollis deductio uocis, de mi ad fa proximum, & econtrario. Alias secunda minor seu mollis nuncupatur, quia quatuor modo commatis construitur. Cuius theórica proportio est, 2 4 3

2 5 6

Exemplum



mi fa, mi fa, fa mi fa mi.

2. Tonus quíd est?

Est robusta, uocis de syllaba ad uicinio rem (dempto mi fa) eleuatio uel depressio, hoc modo Ut re, re mi, fa sol, sol la, & econuerso. Vulgo secunda maior uel dura dicitur, quia nouem constat commatis, ut in Typo cernetur. A tonando .i. fortiter sonando ita dictus, τὸνός enim græce, intendo uel roboro

boro latie significat. Porro accurata Semitoni ac Toni obseruatio, reliquos modos omnes, quia solum iis connectuntur, confestim patefaciet. Nam, quid aliud est Semiditonus, quam Toni ac Semitonii, & Ditonus duorum Tonorum, Diatessaronque duorum tonorum cum Semitono, syntaxis, Tonus apud Theoricos reperitur in proportione 8.

9

Quid est Comma?

Est tenuissima duorum sonorum intercedo, quorum nouem unum integrum perficiunt Tonum.

Quomodo differunt Tonus & Semitonus?

Sic, Tonus namque nouem, & Semitonus tantum quatuor complectitur commata.

Quotuplex est Semitonium?

Duplex, Maius quod quinque, & Minus quod quatuor coaceruatur commatibus, ut in Typo apparet subnexo.

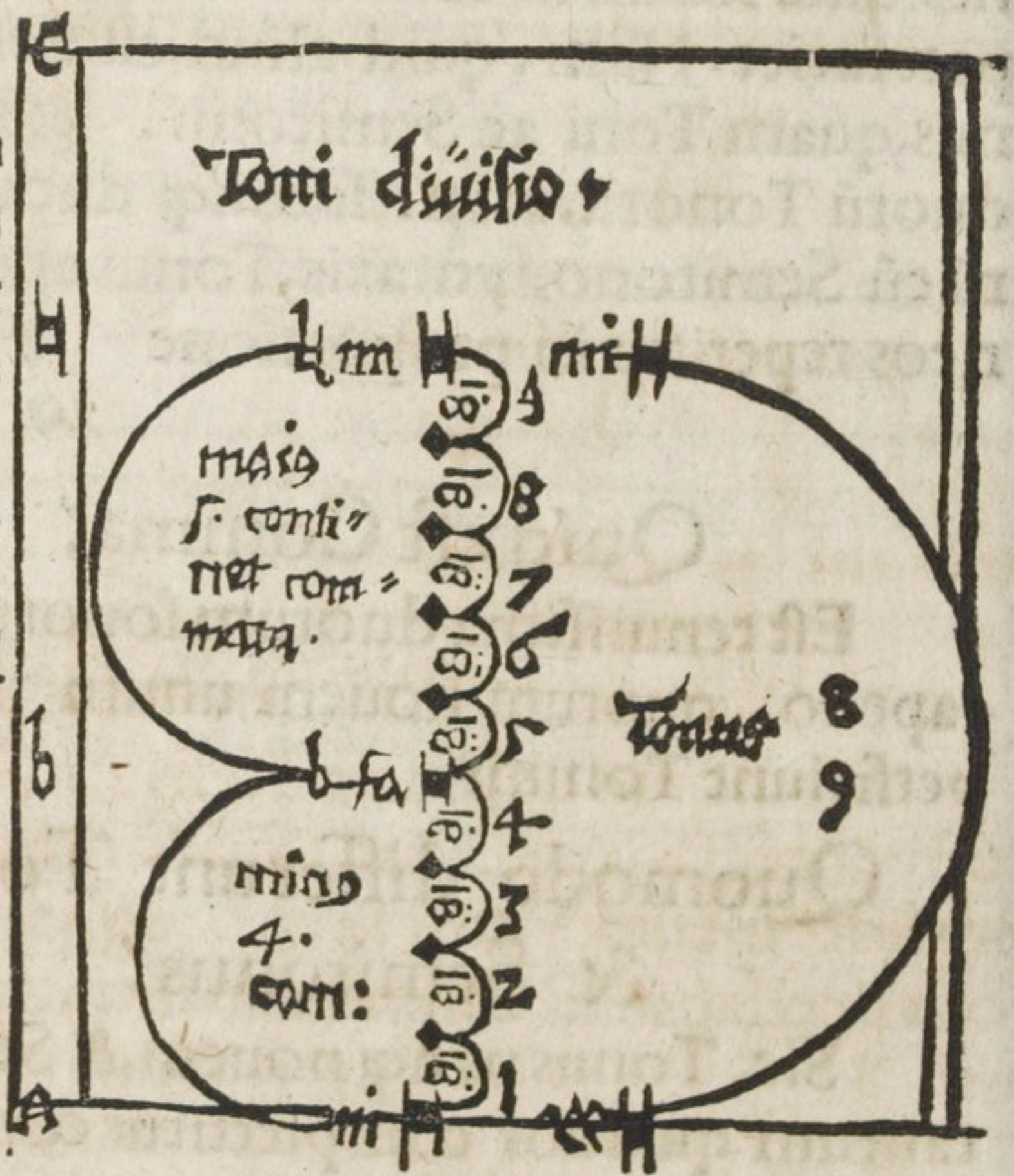
De Toni & Semitonij discretione.

D S

Typus.

Typus.

Ton⁹ in
duo diui
ditur Se
mitonia
scilicet,
in maius
& minus
uel quod
idem est
in Apo
tomen
& Die
sim.



De Tono paradigma.



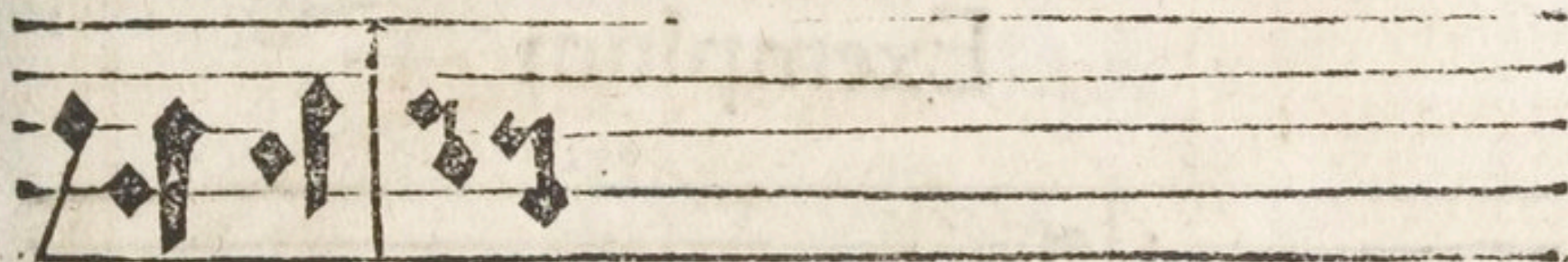
ut re, re mi, fa sol, sol la

iii. Quid est semiditonus?
Est interuallum de phthongo ad terti-
um, to,

tium tono ac semitono constructum. Cuius
duæ species sunt, re fa, mi sol. Alias tertiæ mi
noris nomé habet. Proportio illius est 2 7

32

Exemplum.



re fa, mi sol descen.

iiii. Ditonus quid est?

Est modus de sono ad tertium, duobus
tonis integris consistens. Qui similiter duas
possidet species, Ut mi, fa la. Vulgo tertia ma
ior appellatur. Et offenditur in proportio
ne 8 1

64.

Paradigma



ut mi, fa la. descen.

v. Quid est diatessaron?

Est uocis, de sono ad quartum, deductio,
binis

binis tonis ac semitonio constans. Et dicitur a $\delta\iota\alpha$ quod est per, & $\tau\epsilon\sigma\sigma\alpha\rho\omega\mu$, quatuor, nam perpetuo ibi de uno ad quartum concinitur phthongum, cuius species sunt tres, ut fa, re sol, mi la. Habetq; proportionem $\frac{3}{4}$.

Exemplum



ut fa, re sol, mi la.

vi. Diapente quid est?

Est uocis, de phthongo ad quintum, intensio seu remissio, ex tribus tonis ac semitono contexta. Et dicitur a $\delta\iota\alpha$.i. per, & $\pi\acute{\epsilon}\nu\tau\epsilon$ quinque quia de sono ad quintum fit modulatio. Habet species 4. ut sol, re la, mi mi, fa fa. Cuius peculiaris proportio est $\frac{2}{3}$.

Paradigma



ut sol, re la, mi mi, fa fa.

7. Semi

vij. Semitonusdiapente quid est?

Est duorum sonorum per sextam minorem, distantia, tres tonos cum geminis semitonis continens. Cuius species sunt re fa, mi fa mi sol, per sextam mollem modulata.

Subijciturq; proportioni 81
128.

Exemplum

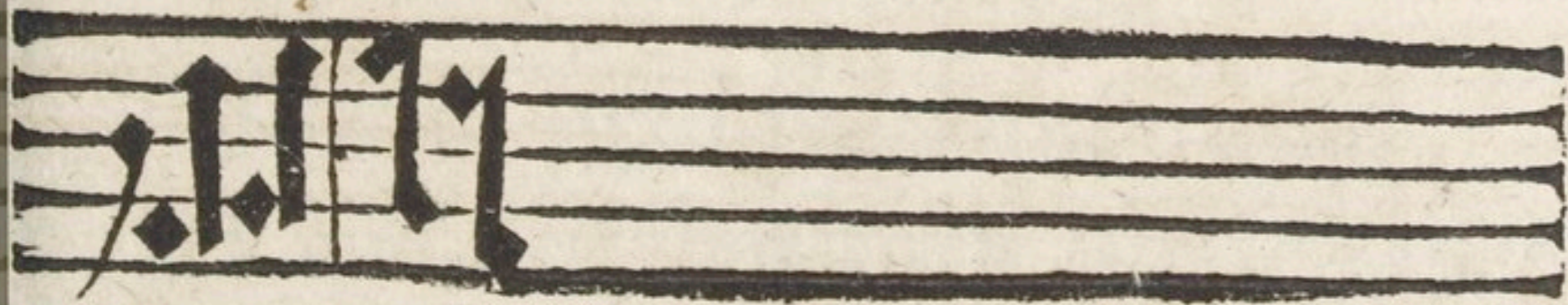


re fa, mi fa, mi sol.

vij. Tonusdiapente quid est?

Est uocis, per sextam maiorem, arsis uel thesis, ex quatuor tonis ac semitono constans. Fitq; de ut ad la, re ad mi per sextam duram. Cui hæc appropriatur proportio 16
27.

Paradigma



ut la, re mi,

9 Dia

ix. Diapason quid est?

Est duorum phthongorum per octauā distantia, ex quinque tonis duobusque semitonis digesta.

Diapason quot habet species?

Tot, quot clauium literæ sunt, prima siquidem fit de A. ad a. Secunda ex ad B b Tertia de C. ad c. Quarta ex D. ad d. Quinta ab E ad e. Sexta de F. ad f. Septima ex G. ad g. Et dicitur a δια, quod est per, & πασῶν omnes, nam modos præfatos omnes, uel singulos sonos discretos (de quibus superius tradidimus) in se complectitur, $\omega\alpha\sigma\alpha$ græce, omnis latine dicitur. Et consistit Theorice, in dupla proportione, hoc modo $\frac{8}{4}$

Cætera, extra diapason, interstitia, diligens quisque lector per sese facile inuestigabit. Vfus etenim, optimus artium magister, ea docebit.

Exemplum

disdiapason.



descendendo sic.

A. B. C. D. E. F. G.
ascendendo.

Appendix.

Porro ex septem prædictis Duplæ spe-
ciebus, singulorum Tonorum canonicorum
cantiones formantur. Prima siquidem spe-
cies, Secundi Toni ambitum & claves conti-
net. Secunda quarti, Tertia ōti, Quarta pri-
mi & octavi, & quamuis hi duo Toni eādem
usurpant Octauam, sine tamen maxime diffe-
runt, quia primus in D. Octauus uero in G.
desinunt Quinta species Tertij, Sexta quinti,
Septimaq; Septimi Toni claves ambiunt, ut
infra de Tonorum syntaxi plenius differe-
mus.

De Modis prohibitis

Modi prohibiti qui sunt:

Hi sunt, Tritonus trium Tonorum quar-
ta, de fa

ta, de fa ad mi. Semidiapente, quinta ex mi
in fa, binis Tonis todidemq; Semitonis con-
structa, Septima. Semidiapason, Nona, 10,
11, 12, 13, & reliqui extra Diapason.

Cur dicuntur prohibiti modi?

Quia, eorum ob ineptiam difficultatē
q; in cantionibus planis nusquam, in figura-
tis uero rarissime usurpantur. Quorum no-
titia Symphonistis, qui illos cum in simplici
Tonorum syntaxi, tum in partium diuersa-
rum compositione uitare tenentur, pluri-
mum confert.

Appendix

Tametsi, Tritonus & Semidiapente quan-
doq; in canticis fractis, scilicet in uelociori-
bus, Notularum motibus uel pausarum in-
terceptione, admittuntur.

De δισδιαπασῶν seu duplici
octaua.

Ecquid est disdiapason?

Est duorum sonorum per decimam
quintam distantia, tonis decem, quatuorq;
semitoniis constans.

Qua

Quæ sunt huius intercapedinis
exempla?

Hæc sunt, A & aa, B & bb, C & cc, D & dd,
E & ee. Appellaturq; corpus totius cantus
plani, quia ut supra tradidimus, omnes Toni
canonici in ea, quæ est inter A & aa, compre-
henduntur.

Quocirca quindecim chordarum digestio-
nem, perfectissimum prisca æstimarunt inter-
uallum.

Quæ est theórica istius modi
proportio?

Quadrupla, quod haud difficulter ex
duarum Duplarum additione probari pote-
rit, ut illarum $\frac{2}{1}$ & $\frac{2}{1}$ additio, facit $\frac{4}{1}$ Vel,
cum Octauæ Octaua iungitur, fit Bisdiapa-
son, seu decimaquinta.

Appendix

Nimirum in hoc interuallo natura,
quasi in scrinio humanam reclusit uocem, ul-
tra quod nec deprimi neq; eleuari ualeat.

Quare si supra excelsam notulam intensa
uox fuerit, factitia & gannitus, subter uero
imam remissa, screatus potius quam uox ge-
nuina

nuina existimatur. Id quod quilibet uoce pro-
 pria inuestigari queat. Cum autem natura
 hanc Symphoniarum uoci humanæ tribue-
 rit metam, sumptum est in popularem ser-
 monem, ut quæ longissimo discrimine in-
 ter se distita sunt, adeoq; seiuncta uidentur,
 ut magis seiungi nequeunt, ea Disdiapason
 distare dicuntur. Vt, discrepat Disdiapason,
 argentum cum plumbo. Item Lutherana uel
 Christiana cum Papistica, seu quod idem est
 cum hæretica & dyabolica doctrina. De re-
 liquis huius prouerbii, consule Eras. Rot. in
 Chiliadibus.

Theoricæ xviii modorum pro-
 portiones.

1	Comma	524288	10	Diapente	2
		531441			3
		243			81
2	Se. to. mi ⁹		11	Se. to. diapent	
		256			128
		2048			16
3	Se to. mai ⁹		12	To. diapent.	
		2187			27
		8			9
4	Tonus		1,	Se, dit. diapent.	
		9			16

	27		128
5 Semidit.		14 Dit. diapente	
	32		243
	64		1
6 Ditonus		15 Diapason	
	81		2
	3		243
7 Diatesis.		16 Semito. diapa	
	4		5012
	512		8 4
8 Tritonus		17 Ton ⁹ diapa. ul	
	729		18 9
	729		27
9 Semidiapent.		18 Se. dit. diapa.	
	1024		64
	64		32
19 Ditonus diapa. ul			
	162		81
			3
20 Diatesis diapa.			8
			256
21 Triton. diapa.			729
			729
22 Semidiapēt. diapa.			2048

23 Diapēt. diapaf.	2	1
	uel	
	6	3
	81	
24 Se. to. diapēt. diapa.		
	256	
	16	8
25 To. diapēt. diapa.	uel	
	54	27
	9	
26 Se. dit. diapēt. dia.		
	32	
	128	64
27 Dit. diapēt. diapaf.	uel	
	486	243
	1	
28 Disdiapason		
	4.	

Caput quintum de Tonis Musicis.

Quid significat Tonus?

Tonus græce, sonus latine dicitur. Et est æquiuocum ad tria. Primo, immediatam duarum uocum distantiam significat, utpote, cum de Ut ad re, re ad mi, fa ad sol, sol ad la, & econ

& econuerso modulatur, ut de interuallis traditum est. Secundo, sonoræ uel dissonæ uocis compositionem, & sic bonam melodiam bonum tonum, & malam, malum dicimus. Tertio, certa lex & regula, ad eleuandum ac deprimendum quemq; concentum, a Musicis nuncupari solet, & hoc modo hic capitur.

Quid est Tonus?

Est regula, secundum quam cuiuslibet concentus cursus ac melodia, in exordio, medio ac fine, coaptatur. Vel, Tonus est regula initij mediij ac finis. Quemadmodum igitur in Grammatica omnis sermo octo partibus orationis, ita in Musica quisq; cantus integer, octo Tonis statuitur & regitur.

Toni quot sunt?

Octo scilicet, Primus, Secundus, 3, 4, 5, 6, 7, 8. Et dicuntur Toni, quia ex Tonis eorumq; partibus constituuntur.

Quomodo diuiduntur?

In Acutos & Graues. Acuti quatuor sunt qui numero impari constant, ut, 1, 3, 5, 7.

Cur dicuntur acuti?

E 3

Quod

Quod acutas, scilicet ad diapason exten-
sas, ædunt harmonias. Quos prisci, quod ad
animi affectus incitandos aptissimi existimã-
tur, authenticos, id est, duces seu dominos
aliorum tonorum, uocarunt.

De numeri descriptione ac diuis- sione.

Quid & quotuplex est num- merus

Numerus, ut Arithmetici tradunt, est uni-
tatum collectio. Qui iuxta uulgarem eius di-
uisionem, bifariam diducitur, in parem sci-
licet & impariam.

Quid est numerus par

Est qui, absq; unitatis medio, in binas
æquales particulas disiungi potest, ut quater-
narius 4, qui in 2 & 2, diuiditur, & sic de cæ-
teris paribus.

Quid est impar numerus

Est qui in duo æqualia, sine unitatis me-
dio, secari nequid, ut est quinarium 5, qui in 2
& 2, intercidente unitate diuiditur. Simili
modo cum reliquis imparibus uidelicet 3, 7,

9, 11, 13, 15, 17, &c, euenit.

Graues toni qui sunt

Cæteri quatuor de numero pari, 2, 4, 6, 8. Ita appellati, nam graues causant cantiones. Qui a ueteribus placales uel subiugales appellati sunt, nam remissiores ad animi affectus incitandos, reputantur. Qui, si perfecti fuerint ad diapentem modo a finalibus surgunt, ad diateffaronq; decidunt. Ita quicuis tonorum perfectus ex diapason conficitur.

De finalibus clauibus Tonorum canonicorum.

Quam dicis finale clauem

Eam, in qua cantio regularis desinit. Quinetiam sedes non raro appellantur, nam concentus ceu in sede in eos incumbit & & quiescit.

Quot sunt claues finales

Ex quo perpetuo duo Toni, Acutus cum suo Graui, eandem occupant sedem, quatuor dūtaxat sunt fines Tonorum regularium

E 4 scilicet

scilicet D, primi & secundi toni terminus, E, tertij & 4, F, 5, & 6, G, 7 & 8. Ita dictæ, nam quisq; cantus canonicus, in ijs desinit.

Exemplum

	G	sol	7	8	
Cant ⁹ exi ens in	F	uel fa	est 5	uel 6	Toni
	E	mi	3	4	
	D	re	1	2	

Cur dicitur canonicus cantus?

Quod priscorum musicorum imitatur canones, qui tantum in 4 prædictis locis, suos terminarunt tonos. At si alibi desistit concentus, irregularis seu transpositus uocitatur ut paulo post patebit.

Quomodo differunt acutus cum suo graui?

Hoc modo, acutus nanq; ad diapason a fine

a fine tollitur & ad proximam duntaxat re-
mittitur. Verum grauis diapenten sursum,
diatessaronq; deorsum contingit, ut in Ty-
po claret subnexo. Nimirum quot
uocibus acutus superat gra-
uem suam in extensi-
one, tot superatur
ab eo in submis-
sione.

Sequitur Typus de cursu ac
finibus Tonorum regu-
larium.

G. & ad diatefs. remittitur, ad diapentengꝫ 8 tollitur, 8 bduirioni

proximã. diatefs. cadit, ad diapentengꝫ 7

Omnis can, F. & ad proximã. cadit, ad diapentengꝫ 6 b. toni

tus regularis, qui termina- tur in diatefs. proximã. deprimitur, ad sextamqꝫ 5 scandit, 5 b. toni

E. & ad proximã. deprimitur, ad sextamqꝫ 4 intéditur, 4 bduirioni

diatefs. proximã. labitur, ad diapentengꝫ 3

D. & ad proximã. labitur, ad diapentengꝫ 2 confurgit 2 bduirioni

proximã. labitur, ad diapentengꝫ 1

ut in exemplis subiunctis dispicitur.

Cantica tonorum

Acutorū
1. 3. 5. 7.

Submissa

altum

Gravium in cipiuntur uoce Acuta
2. 4. 6. 8.

quia in

psundū tendunt.

Mixtorum
1 & 2, 3 & 4, 5 & 6, 7 & 8,

Mediocri

utrunq;

Appendix de Musícorum lícentijs.

Quinetiam cuiq; tono, Musícorum ex licentia, duæ ultra naturalem suum cursum, accomodantur uoces, una in sublimiori, altera in inferiõri modulationis parte, quare tum decimam complere ualeant, ut in Tenore huius exempli constat.

Sequuntur omnium tonorum
paradigmata.

De Primi & Secundi Tonis
Exemplum



Primi toni. Tenor.



Secundi toni imperfecti Bassus.



Primi toni irreg. Discantus.



Altus.

De tertio

De tertio & quarto tono ex
emplum.



Tertii toni regu. Tenor.



Quarti toni regu. Bassus.



Tertii toni irregu. Discantus.



Altus.

Exempla

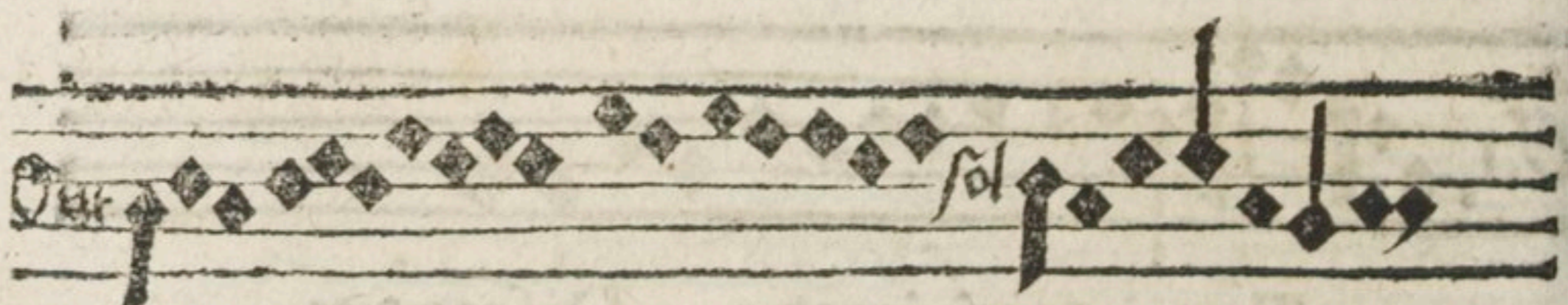
Exempla de quinto & sexto tonis.



Quinti toni imperfecti Tenor.



Quinti toni irregu. Bassus.



Sexti toni transpo. Discantus.



Altus.

De sep

Quid dicitur tonorum ambitus?

Dicitur circuitus seu cursus, Tonis pro elevatione ac depositione, a Musicis admissus. Porro cuilibet tonorum, demptis Musico- rum licentiis, octo claves, quibus cursus eorum integratur, concessæ sunt. Quæ omnes in Acutis tonis supra finales usurpantur, in Grauibus uero quinque sursum quatuorque deorsum locari solent, ut porro de tonorum syntaxi tradetur.

De Tonorum repercussionibus.

Quid est repercussio toni?

Est peculiaris consonansque, cuiusuis toni intercapedo, ubi maior concentus pars fere consumari solet, ut in exemplo cernitur.

Exemplum



re la. re fa. mi fa. mi la. ut sol. fa la. ut sol. ut fa.
1 2 3 4 5 6 7 8

De Tonorum cognitione.

Ecquoti.

Ecquoties Tonus cognoscitur?

Bifariam. Primo in fine, ut de 4 finali-
bus recensuimus. Secundo in medio, & hoc
dupliciter, uno modo ex cursu, ut si acutū cō-
pleuerit ambitum, acuto, si grauem, graui si-
uero utrunq; mixto uendicetur tono. Altero
modo ex repercussione, siquidem, quod ad
imperfectas spectat cantiones, si concentus
huiusmodi circa parium tonorum crebrius
uersatur repercussionem, pari, cum autem
acutorum sæpius quam grauium attingit,
impari dedicatur tono.

Quem dicis tonum imperfectum?

Eum, qui octauam suam non integrat.
Cuius harmonia (ut iam traditum est) haud
rectius, quam secundum intensam repercus-
sionis suæ notulam, censetur, ut in quinti,
6, 7 & 8, tonorum paradigmatis, uisū est.

Wences. philo.

Qui non autenti ascendit, neq; lege plagalis
Deprimitur Tonus, is neutralis rite uocetur.

Quid est mixtus tonus?

Est qui utrunq; ambitum, hoc est, epidia-
F pason

paſon pariter cum ſubdiateſſaron continet.
Qui, quemadmodum imperfectus tonus, ex
repercuffione iudicari debet. Vel, ut quidã
uolunt, cum huiuscemodi cantiones ex epi-
diapente ad finem declinauerint, imparibus,
ſi autem ex ſubdiateſſaron ſurrexerint, pari-
bus addicantur tonis unde, Qui uelut auten-
tus conſcenderit, utq; plagalis Depreſſus fue-
rit, ipſum dicitur mixtum. Cuius exemplum
in planagermanica habetur Muſica, cap. 9.

De Tonorum tranſpoſitione:

Ecquid eſt tranſpoſitio cantus

Eſt concentus alicuius e ſede propria ad
peregrinam, tranſlatio. Quam in cantu pla-
no, ubi ſinguli toni in peculiaribus ſuis fina-
libus commodiſſime concinuntur, minus
neceſſariam eſſe duco.

Cur inuenta eſt cantus tranſpo- ſitio

Figurati cantus cauſa, in quo potiffimũ
primus & 2, tonus a ſede D, ſæpenumero ad
diateſſaron G, in Scala b molli eleuantur, ut
ſcilicet mutuum Tenoris & Baritonantis, in
Compoſitione, impedimentum tollatur.

Quotuplex eſt tranſpoſitio cantus

Triplex

	quartaria	diatesis.	cantū est
Triples	quintaria est, q̄ ad diapent.	git seu	
	diapasonica	diapas.	remitte

Quæ harum aptior existimatur

Primo 2, 3, 4, 7, 8, tonis, Systema bdu-
rum in b molle uariatum, dexterior est quar-
taria, quam quintaria cantuum translatio.
Quandoquidem tonorum ac semitoniorū
digestio in solis octauis & 4tis omnimode
æqualis existit. Verum quintus & 6, tonus,
sub Scala bdura, quintariam requirunt tran-
spositionē. Quamuis quinto Tono in men-
surato concentu, aptior quartaria transpo-
silio submissa, quam prior, existimatur utpo-
te, cum ex clauibus, C, D, E, F, G, a, b, mi, c, cō-
positus, in C, magno desinit.

Quamobrem ad huiusmodi clauēs hæc
ipsa fiet transpositio, ubi regularis tonorum
modulatio immutata concini queat. Hoc est
in quibus eadem uoces quæ ante transposi-
tionem canebantur, modulari ualeant, Id
quod potissimum quartariæ ac diapasonicæ
translationi euenit.

**Quomodo cognoscitur cantus
transpositus?**

Per quatuor, extremarum clauium uo-
ces, Re,

F 2

ees, Re, mi, fa, sol, Quibus perspectis, nihil
scrupuli erit, quin quælibet cantio diiudica-
ri ac peculiari suo tono dedicari ualeat. Ni-
mirũ Re primi & 2. mi 3 & 4, fa 5, & 6, sol 7
& 8 toni finis est. Id quod in figura succeden-
te luculentissime declaratur.

Finis & medium obseruentur in
tonorum irregularium cog-
nitione.

1, 3, 5, 7,
fine, per uoces Re, Mi, Fa, Sol

2, 4, 6, 8,

In medio, ex cursu Acuto, Acutos, tonos.
ex Graui, graues

De syllabica tonorum cognitio-
ne Typus.

Quali

Quælibet cantio desistens in clauē,
ubi canitur

Ascen ut
descen. fol

utpote in

bdur. F, G, g, 7 uel 8
cantu in C, c, cc,

bdur. C, c, cc,
cantu bmoll in B, b, bb, 5 uel 6

bmoll. 2F, F, f,

toni est.]

bdur. E, e, ee,
cantu bdur. in 3 uel 4

bmoll. A, a, aa,

bdur. A, a, aa,
cantu bdur. in D, d, dd, 1 uel 2

bmoll. F, G, g,

Re

Mi

Fa

De Tenoribus seu Tropis Tonorum.

Quid est Tenor?

Tenor hoc loco, compendiosa est modu-
latio, in Tonorum repercussionibus conten-
ta, quæ perpetuo singulis psalmorum uersi-
bus in fine adhibetur. Est enim nihil aliud,
quam repercussionum amplificatio. A tenen-
do dictus, eo quod harmoniam, ne toni sui pro-
prietatem amittat, teneat ac cõseruet. τροπός
græce, modus, mos uel ratio latine dicitur.

Tenores quot sunt?

Tot, quot Toni, Nam quisque Tonorum
proprium occupat Tenorem, qui semper in
suprema, repercussionis toni sui, notula ini-
tiatur. Quorum formulæ in exemplis de To-
norum syntaxi, indicentur.

Quotuplices sunt psalmi?

Duplices, Maiores & Minores. Maiores
sunt Magnificat uirginis gloriosæ canticum,
& Benedictus Sachariæ. Minores dicuntur
cæteri omnes a Dauide propheta æditi.

Appendix

In

In psalmis, ubi dictio pausam in medio attingens, sit uel monosyllaba, ut tu, fac, me te, &c. uel hebraea ut Effraim, hierusalem, Israel Jacob, Aegyptum. Vel Barbara seu indeclinabilis, ut Astorat, Senaherib, uel græca ut Chrison partenopolis &c, ipsa contra Toni naturam in medio eleuari debet.

Caput Sextum

De Tonorum compositione ac proprietatibus.

Præfatio.

Quod diuersi diuersis delectentur modis.

Cum non omnium ora eodem cibo capiantur, ut Ioannes papa capitulo 16. Musicae suae refert, sed ille acrioribus, iste uero lenioribus escis iuuetur. Quocirca non omnium aures eiusdem modi sono oblectantur. Quidam enim hilarem, morosam, ac curialem primi Toni modulationem diligunt. Alii simplicem, humilem, ac moestam secundi cantionem amant. Alios seuera ac furibunda tertii melodia iuuat. Quidam adulatorio ac gembundo quarti modula-

mine mulcentur. Aliis modesta, ac delectabili
lis quinti concentus placet. Alios lachrimosa
sexti forma delectat. Quidam indignanti sep
timi phthongo iuuantur. Alii decentem, pla
cabilem, & quasi matronalem octauī tonī
melodiam libenter audiunt. Nec mirum,
inquit Guido, si uarietate sonorum delecta
tur auditus, cum colorū uarietate uisus, ado
rum olfactus, ac mutatis saporibus lingua con
gaudeant. Vnde uariæ maximæq; morum
permutationes per octo modos fiunt. Nimi
rum animus lasciuus, lasciuioribus, asperior
īncitatoribus, loetior loetioribus, humilis
humilioribus &c, cantionibus delectantur.
Cæterum quisq; compositurus tonum, caue
at ne in re lamentabili, iucundam, aut in læ
ta, tristem adhibeat melodiam, sed uerbis
concentum congruere studeat, utpote, cum
indignationem ac seueritatem sapiunt uerba
asperos & seueros disponat sonos, quod ter
tio & septimo competit tono. Cum uero de
amore precatatione, uel lamentatione fuerint
uerba, flebiles & adulatorias modulationes,
quæ ex secundo, quarto & 6. oriuntur tonis,
accomodare decet. Verum laudis & modest
tiæ uerba, iucundas exigunt cantilenas, quod
primo, quinto & octauo tono adscribi soli
tum est.

Compo

Compositio toni quid est?

Est modorum secundum toni proprietatē, consona syntaxis. Quemadmodum enim oratio in Grammatica ex dictionibus, ita Tonus in Musica ex modis construitur. De qua hæc tria Tyronibus animaduertenda cēseo.

1. Initium, ubi inchoanda sit, & b mollis ne an bdura debeat esse harmonia.
2. Medium, quantum eleuanda aut depri- menda sit, & quam habeat repercussionē
3. Finis, ubi regulariter & irregulariter ter- minetur modulatio.

Quæ est utilitas huius com- positionis?

Hæc est, ut quisq; illius gnarus, non tam cantum uerum a falso cognoscere, urbanum a uulgari iudicare, falsumq; emendare, quam nouum a se ipso etiam inuenire & compo- nere queat.

Quid per sequentis typi notu- las indicatur?

Grauiissima huius paragraphiæ notula, re-
missionem Altera exitum, Tertia repertusio-
nem, Supremaq; tonorum intensiōnem sig-
nificant.

nificant. Verum quadri, & b. sphaerici insitio
cantus qualitatem indicat, quibus quemlibet
tonum mi in b clauē exigere perspicitur, prae-
ter quintum & 6. qui, ut priscis placuit, per-
mixtim mi & fa flagitant. In recentiorum ue-
ro Musicorum additionibus fa solum in ea
accinitur, ut sequens figura, in qua omnia
haec tanquam in speculo cernuntur, declarat.

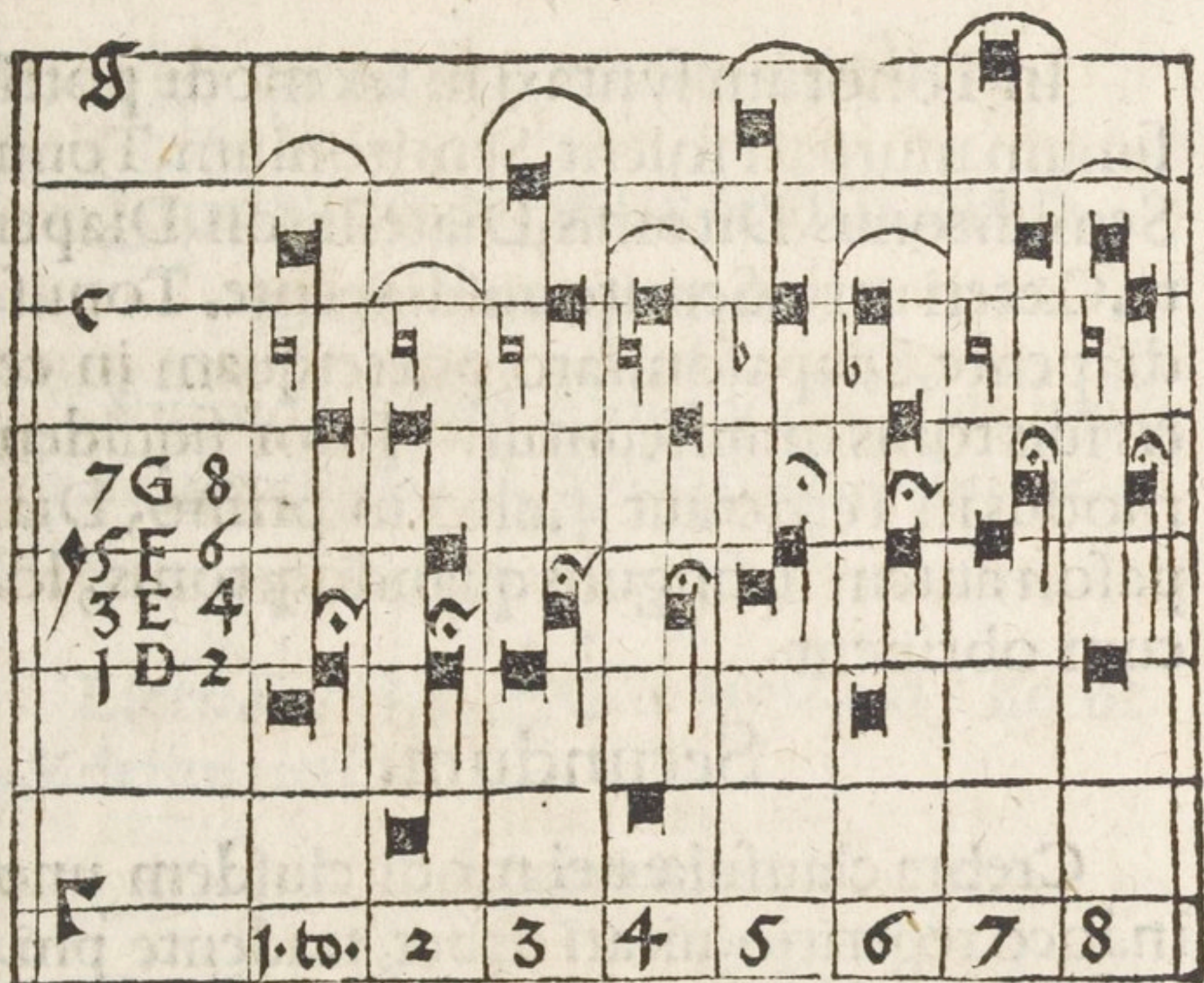
De arsi & thesi omnium tonorum

Typus

Quid per arsim & thesim intelligitur

Arsis	extensio
dicitur	toni
Thesis	submissio

Speculum & fons octo tonorum regularium.



Quare speculum & fons tonorum appellatur

Nā singula fere ad tonorū syntaxim deseruientia, uidelicet intēfiones, remissiones repercussiones ac fines eorū, ceu speculo in hoc Typo oculis exponuntur, & quasi ex fonte promanant.

Tria ad syntaxis praxim deseruientia.

Primum

In

In Tonorum syntaxi hi sex modi potissimum usurpari solent, Semitonium, Tonus Semiditonus, Ditonus, Diatessaron, Diapente. Cæteri uero, Semitonusdiapente, Tonusdiapente, Diapason, raro, præterquam in certis suis tonis immiscuntur. Prior siquidem modus in Tertio aut 4. alter in primo, Diapason autem in singulis quandoq; tonis, locum obtinent.

Secundum.

Crebra clausulæ uel modi eiusdem uno in loco repetitio, uitari debet, tradente philomate, Nanq; frequentatum turbat, recreat uariatam. Quinetiam modi prohibiti, Tritonus, Semidiapente, Semidiapason &c. tanquam cantionum uitia, prorsus fugiendi sunt.

Tertium.

Clauæ characteristicæ ita in quinque linearum ferie statuentur. F. in primo 3, & 8, tonis perfectis, secundam, in secundo quartam, in quarto & 6, tertiam, in quinto & 7, infimam accupabit lineam. Quibus rationabiliter digestis, practicus, clausularum uariarum, tanquam Poeta synonymorum plenus, auspiti-um capiat, ut sequitur.

In

In praxim manuctio.

Quomodo primus tonus cano-
nicus componitur?

Iucunda primi toni modulatio, in D.
exit, constructurq; ex, Systematis bduri, cla-
uibus

Licen. C / D. E. F. G. a. b m i, c, d / licent.
e, & desinit in D.

Appendix

Per literas in uertice punctatas, ubiq; to-
norum initia significantur. Caeterum perpe-
tuo tonus impar cum suo pari, concordem
4 uocum reddunt concentum, ut sequitur.

Appendix altera

Verum in mensurato cantu, saepe nume-
ro clauis omnes ferme, quæ in uniuscuiusq;
toni ambitu complectuntur, pro exordiis
usurpari usuuenit. Preterea cuiq; Tono, ut
supra monuimus, duæ Notulæ ultra Natu-
ralem eius cursum ex Musicorum licentia
conceduntur, una in supremo altera in imo
clauium loco.

Quid

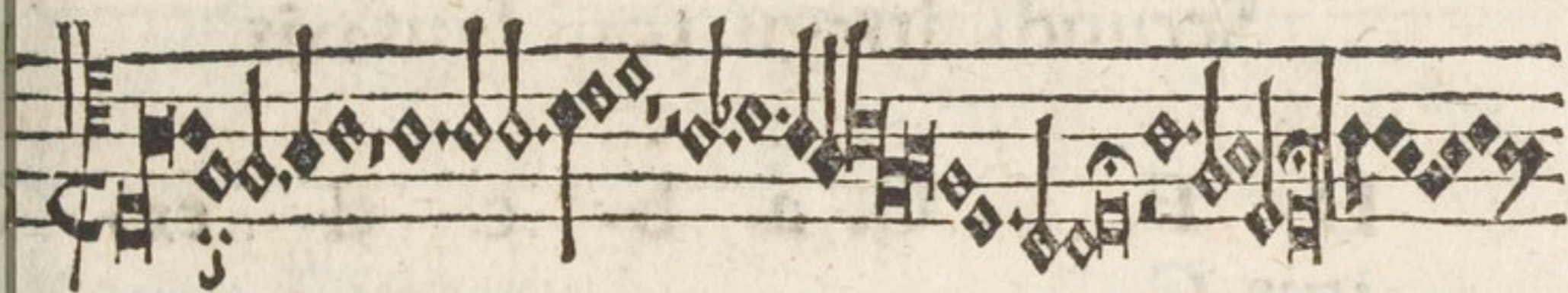
**Quid dicitur naturalis Tonorum
cursus?**

Octo clauium comprehensio, ex qua cuiusque integri Toni modulatio constituitur.

**Quo pacto viij. hæ claues in tonorum
syntaxi ordinantur?**

In imparibus Tonis singulae a sede eleuantur, in paribus uero quinque surgunt, quatuorque decidunt.

Primi toni paradigma



Ten. 1. toni
Tenor, Discant, Fuga 2. temp. in Epidiapas.
Primi toni transpo. compositio.

F. G. a. b. c. d. e. f. g. Finis G.

Ex quibus clauibus ñ. formatur
canonicus tonus?

Simplex ac moesta secundi toni harmo
nia in D. cessat, & statuitur ex, bduræ scalæ,
clauibus.

licent. r / A. Bmi, C. D. E. F. G. a. / licent. b.
& finitur in D.

2. toni exemplum



Tenor 2. toni.
Bass, Alt^o, Fuga in Epidiapason post tem
pora 2.

Secundi

Secundi irregu. toni syntaxis.

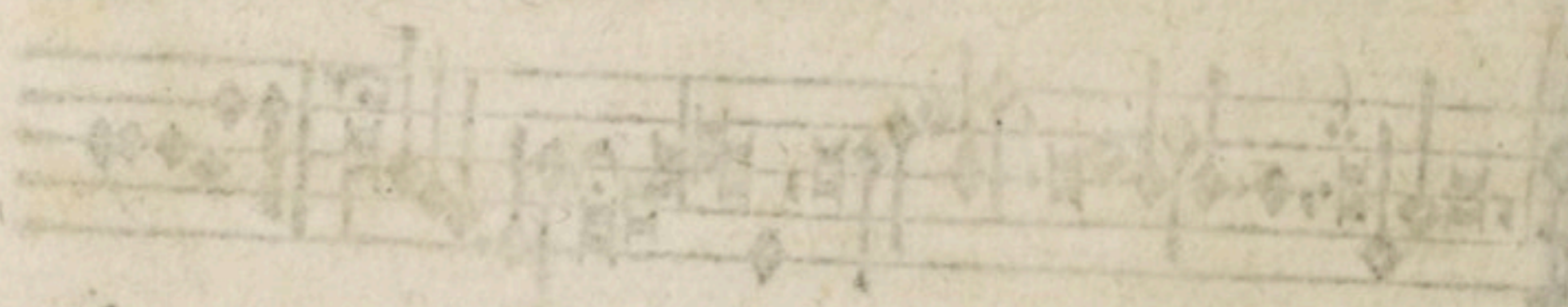
D. E. F. G. a. b. c. d. ex
itus G.

Quo pacto in. tonus regularis
constituitur?

Austerus & quasi indignans tertij toni
concentus in E. desistit, oriturq; ex bduri
Systematis clauibus

licent. D/ E. F. G. a. bmi, c. d. e/
licent. f. & terminatur in E.

De in. tono paradigma



Tenor 2. toni
Bals. Als. Tuga in Epidis palon post toni
Secundi



Tenor, Discant, Tenor 3. to.
Fuga in Epidiasonon post 3. tempo.
De 3. toni transpo. formatione.

G, a, b, c, d, e, f, g, aa, finis a.

Quartus canonicus tonus ex quib⁹
clauibus construatur.

Adulatoria quarti toni cantio, in E, desi-
nit, & contexitur ex Scalæ bduræ clauibus

licent. A / Bmi, C, D, E, F, G, a, bmi, c, & ex-
it in E.

Quarti toni Exemplum



Tenor, Discant, EVOVAe Ten. 4. to.
Fuga epidiasonica post 4 se, b.
De compositione 4ti toni irregu.

D, E, F, G, a, b, c, d, e, f, exitus a.

Que sintaxis v. regulari cōpetit tono

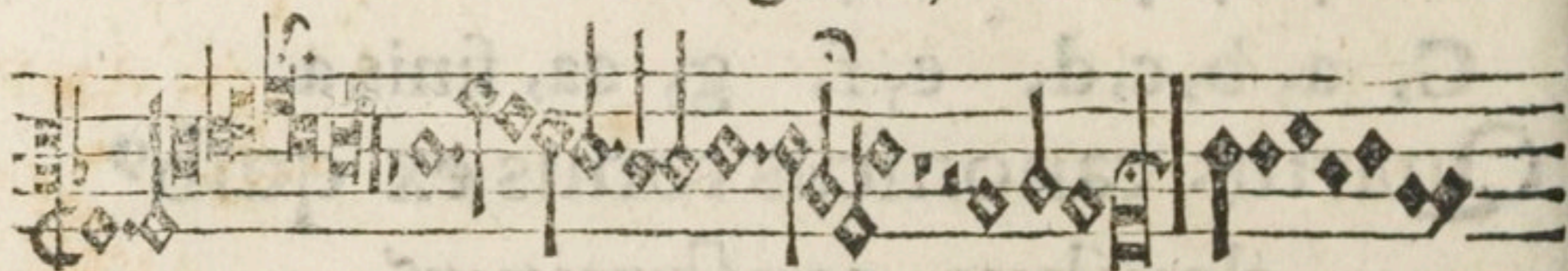
G

Ea

Ea, quæ in F, exiens, componitur ex bmo-
lis Systematis, clauibus

licent, E / F, G, a, b, c, d, e, f / licent. g, desistit,
q; in F,

Cui⁹ toni melodia, delectabilis existimatur.
Paradigma 5. toni



Tenor, Discant, 5 toni Tenor
Fuga 3. temp, in Epidiapason
De 5. toni transpo. syntaxi.

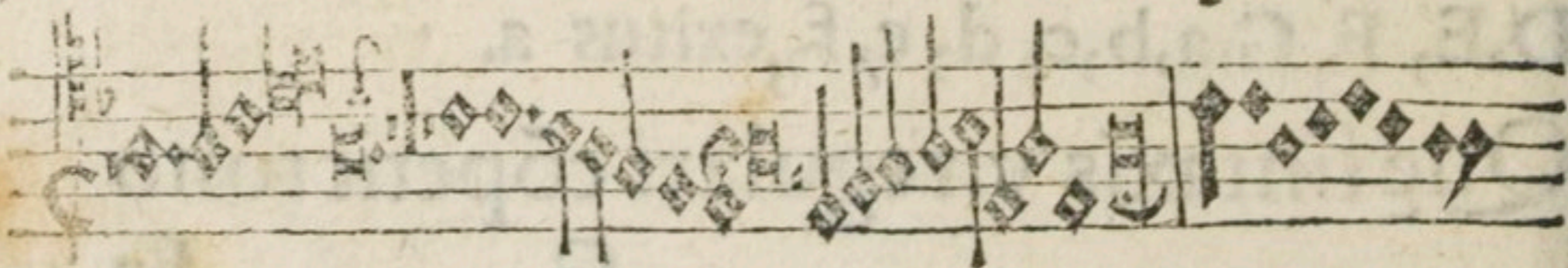
C, D, E, F, G, a, b, mi, c, finis C.

Quam compositionem vi. tonus
requirit canonicus?

Eam, quæ in F, terminatur, originemq;
assequitur, ex, scale bmo-llis, clauibus

licent, B / C, D, E, F, G, a, b, c / licent, d, & ces-
sat in F.

Huius toni modulatio, lachrimabilem for-
titur formam. 6 toni exemplū



Bassus, Altus,

Ten. 6, toni

Fuga in Epidiapason post 3. tempoꝛ
De formatione ōti Toni irregu.

G̣, a, bmi, c, d, e, f, g, exitus c,

**Quomodo vij. tonus regularis
formatur?**

**Iracunda septimi toni cantio, in G.
desistit, & fingitur ex bduri Systematis, cla-
uibus**

♩ ♪ ♫ ♮ ♯

**licent. F / G, a, bmi, c, d, e, f, g / licen-
ter aa, requiescitq; in G.**

vij. toni paradigma



Tenor, Discant.

Ten., 7. toni.

Fuga 2, temp. in Epidiapas.

Compositio 7. toni transpositi.

b, c, d, e, f, g, aa. bb, cc, finis c,

Quomodo octauus tonus cano
nicus construatur?

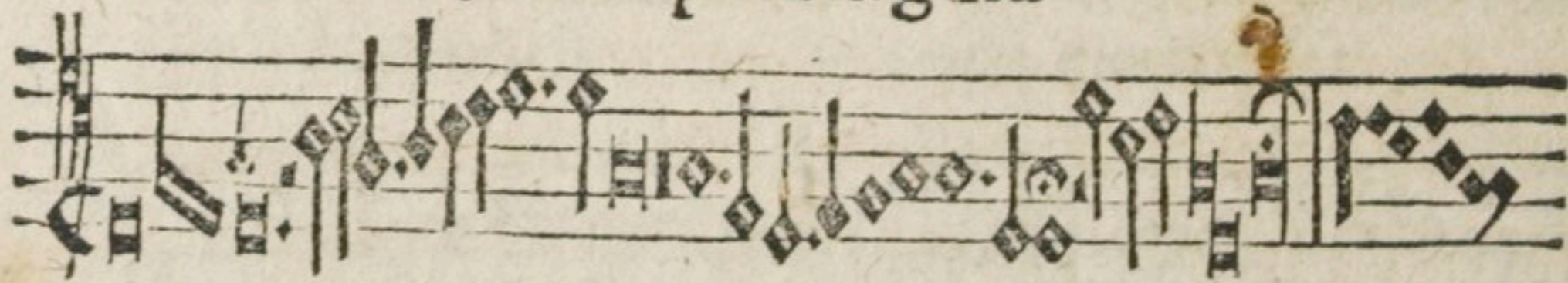
Decens ac placabilis 8. toni harmonia, in G,
magno cessans, creatur ex Scalæ bduræ cla
uibus

licent. C/D, E, F, G, a, b, mi, c, d/licenter, e,
& desinit in G.

Appendix

Et quanquam hic tonus, cum primo eun
dem Scalæ fere habent ambitum easdēq; cla
ues, sine tamen ac harmoniæ proprietate im
pendio discernuntur, ut ex eorum finalibus
cantionibusq; claret.

8. toni paradigma



Bassus, Altus,

Octauus to. Tropus.

Fuga epidiapasonica post 2. temp.

Octavi toni irregu. syntaxis

G, a, b, c, d, e, f, g, exitus c:

De peregrino tono.

Ecquid est tonus peregrinus?

Est differentia quædam, septimo tono, ut Franchino placet, adscripta. Quæ, cū nec ultra octo habentur Toni, rectius peregrinæ differentiæ, quam Toni peregrini nomen habere poterit. Ita dicta, quod rara admodum ac peregrina in cantionibus sit, siquidem ad solam Antiphonam, Nos qui uiuimus, & ad psalmum unum, scilicet, In exitu Israel, Tenor ipsius cantari solet.

Caput viij. de Monochordi dimensione

Quid est Monochordum?

Est chordæ unius Instrumentum, duarum ulnarum oblongum, triumq; uel plurimum digitorum latum ac spissum. Ex quo omnia fere Instrumenta Musicalia ceu fōte promanant, quod in hunc modum dimetietur.

Primo.

G 3

In me

In medio instrumenti longitudinis, una
linea occulta, quæ exordium & finem attingit,
trahatur, & punctus in capite cum litera
2F, ponetur, quæ clauem proximam sub r,
declarat. In fine uero nulla O, ad quam omnes
ferme sectiones tanquam ad certum scopum
dirigentur, locum habebit. Postea spatium
ab 2F, ad usq; O. in nouem æquas scinde
portiones, in primoq; puncto post 2F, lo-
cetur r, C in tertio, in quinto G, in sexto c sol
g sol reut in septimo, cætera uacent.

Secundo.

Prædictum spatium in octo distinguetur
partes, quarum secunda dabit Bfa, quarta F.
finale, quinta bfa, sexta ffaut, fffa, septima.

Tertio.

r, & O. in nouem secerne particulas, in pri-
maq; A, in tertia D. in quinta a, d, in sexta in
septima aa, ponantur.

Quarto.

A, cum O. in nouem æquales partes diui-
de, & prima Bmi tertia E, bmi quinta, sexta
e, septimaq; bbmi claues requirunt.

Quinto.

Inter-

Intercapedo de c, ad o, in duas diuida-
tur portiones, in medioq; cc, scribendum est
Eodem modo ab d, ad o, & medium dd ha-
bebit. Item in medio e, & o, ee locum obtine-
bit. Nimirum singulæ octauæ, secundum
peculiarem suam, uidelicet duplam propor-
tionem, discernuntur, ea ratione diapason
(ut Theorici tradunt) crebro duplæ sibi no-
men adisciscit.

De semitoniorum additione.

Sexto.

Interuallum ab Bmi ad o, in decem dis-
iunge partes, quarum primam Cis, secundã
Dis, Quartam Gis, Sextam dis, Septimam gis
Octauam ddis occupabunt.

Septimo.

Item Cis & o, in octo distribuentur mem-
bra, in secundo Fis, in quarto cis, in quinto
fis in sexto ccis locentur.

Octauo.

Postremum in medio b, & o, bb, ponito.
Sic itaq; integrã monochordi dimensionẽ,
tribusq; octauis (ut uocant) adornatam habe-
bis, in quo plura ad opificium musices, non
tam practices quam theorices, deseruiantia,

utpote commata, schismata, diaschismata,
item minoris & maioris semitonii discrimē
& alia huiusmodi, pueris, cum a præceptoribus
præmonstrari, tum ipsi minori negotio
per sese inuestigare ualeant.

Quid est Comma?

Est (ut supra retulimus) subtilissima duorum
sonorum distantia, quarum nouem
unum integrum constituunt Tonum. Id
quod facile probari poterit, cum Toni alicuius
in Monochordo interstitium, in nouem
æquas disiungitur partes, ubi quæque pars Comma
unum significat.

Quid est Schisma?

Est Commatis dimidium, quod fit, quando
Comma in binas secatur portiones.

Quid est Diachisma?

Est Semitonii minoris dimidia pars, duobus
Commatis absoluta.

Semitonium minus quid est?

Est quatuor Commatum syntaxis, quod
fit, quando de mi ad fa proximum & econ-
uerso, solmisatur. Vel, est quod ex sesquiter-
tia, ablati duobus tonis, relinquatur.

Ecquid

Ecquid est Semitonium maius?

Est quinque Commatum interuallum, cuius exemplum, de fa ad mi in bfa, bmi, habetur, ut supra Cap. 4. de Toni & Semitoni differentia, satis ostensum est.

Annotatiuncula.

Si breui aliquid in partes octo diuidere uolueris, tunc primo totum illius in binas æquales distingue portiones, quarum quamque in geminas, illasque iterum in duas minores seca, & octo inuenies partes. Si uero in nouem tunc totum primo in tres, & quamlibet trium iterum in ternas scinde particulas, & factum est. Verum si in decem, tum totum in quinque partes metire, & quamque illarum in binas, & decem exilient portiones. Quam quidem annotatiunculam, quod multum ad Monochordi dimensionem conducere uidebatur, propter pueros annexam hic uolo.

De recta Pythagorica Monochordi,
per quatuor malleorum proportionem,
dimensionem,

Typus.

9	2F	primi	4	2	unã	R,
8	A	primi	3	3	2	E,
7	B	primi	2	4	5	D _{is}
6	Gammaut	primi	3	5	2	D,
5	diuide 2F	primi mallei ad 3 in 3	partes, & ab O.		2 abñce et poẽ C	
	& O. iuxta	proportiõs	incipiendo,			
4	A	secūdi	3	9	8	[Bm]
3	2F	primi	2	4	3	Bfa
2	Gammaut	secūdi	3	9	8	A,
primo	2F	secūdi	3	9	8	Gammaut

Quatuor malleorum Typus & propor-
tiones, in germanica instrumentali reperien-
tur Musica, in hunc modum, 4. malleorum
proportiones.

i	ij	ij	iiij
12	9	8	6.

De Semitoniorum additione.

Primo, spatium de Dis ad O. in duas par-
tes æquas diuidetur, & secundus Circini pes
infra remissus, Gis Semitonium indicabit.

Secundo, de Gis ad O. interstitium, iux-
ta epitritam, in quatuor portiones distin-
guetur, tresq; dextram uersus abijcientur, &
Cis Semitonium locetur.

Tertio, interuallum de Cis ad usq; O. in
duas scindetur particulas et secundus Circini
pes, ex diuisionis initio submissus, 2 Fis mon-
strabit. Hoc facto, una scilicet maiuscularum
Octaua absoluta, cum omnibus clauibus se-
mitonijsq; digesta, cernetur, hoc modo.

Diapason Capitalium.

2F, 2Fis, Γ, Gis, A, B, Bmi, C, Cis, D, Dis, E, F.

— — —
Porro cum ultra operare, aliamq; Octa-
uam adicere uolueris, tunc perpetuo clauem,
cuius diapason queris, in duas, cum O, parti-
culas

culas disiunge, & quæsitam Octauam in diuisionis medio reperies. Sicq; cum geminatis singulis, reliquisq; etiam infra supraue Systema agendum erit.

Semitoniorum Typus.

2Fis	Gis	Cis	Dis	Fis	Gis	cis	dis	his	gis	ccis	ddis
b	b	b	b	b	b	b	b	b	b	b	b
T	A	D	E	G	a	d	e	g	aa	dd	ee

fa in representat

Caput Octauum de facili accentuū, in Euangeliorum & Epistalorum lectionibus, pronūciatione, pro pueris tantum congestum.

Accentus musicus quid est?

Est debita, syllabarum finalium, iuxta succedentium punctorum exigentiam, eleuatio ac depressio. Et dicitur græce profodia, a πρῶσ id est ad, & ᾠδῆ cantus, quasi ad uel iuxta cantum, quia ceu canendo, syllabas uoce intendere ac remittere docet. Finales

Finales syllabæ quæ sunt?

Proximæ, puncta, in sententiarum distinctione, præcedentes. Vbi perpetuo uox uel eleuari aut demitti & pausare solet, ut paulo post indicabimus.

Quotuplex est accentus musicus?

Hoc loco triplex est, scilicet Acutus, qui syllabam finalem ex subsemitono ad tertiam tollit, Cuius puncta sunt: / Medius, qui ex subtertia syllabam finalem per Tonum erigit inditium illius est: Grauis est, qui syllabam finalem in subsemitono terminat, cuius punctum est. ut in Notularum exemplo cernetur.

Ecquot obseruentur in lectionis pronunciatione?

Sex, utpote quinque punctorum genera, Comma: Colon, Virgula/ Interrogatio: Periodus. Finisque lectionis.

Quid est punctum?

Est signum segregans intellectum, & spiritum recreans prolatoris.

Quo pacto pronunciantur quinque prædicta puncta?

1. 2. 3.

Comma: Colon, uirgula/ eiusdem ferme pronunciationis, syllabam ultimam quandoque cum

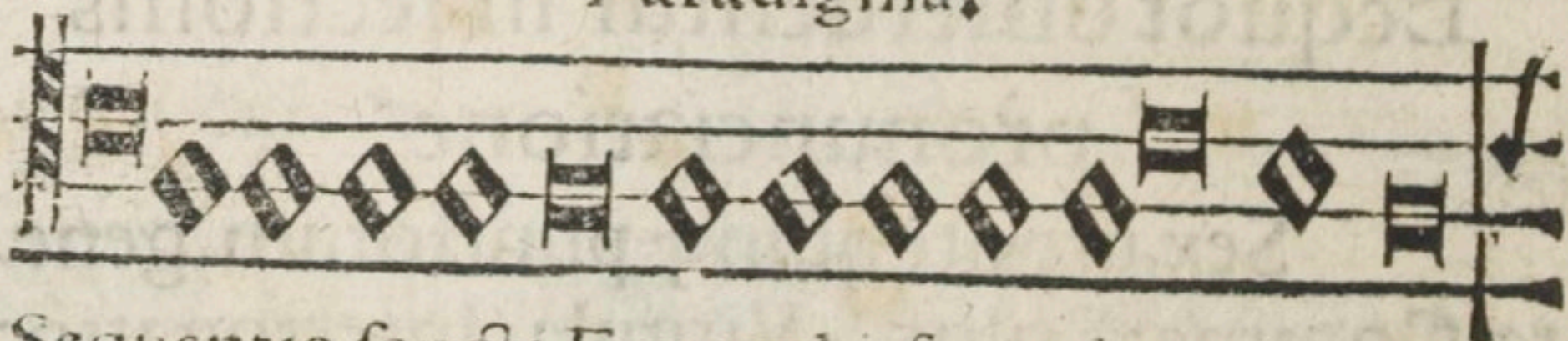
cū penultima, ex subsemitono ad exordij
locum reduci uolunt. Et appellatur accentus
acutus, quia syllabas eleuat.

4
Interrogatio: ex tertia depresso syllabas p̄ Tonū
modo intendit, & medius nuncupatur accentus,
quia in medio aliorum accentuum locum obtinet

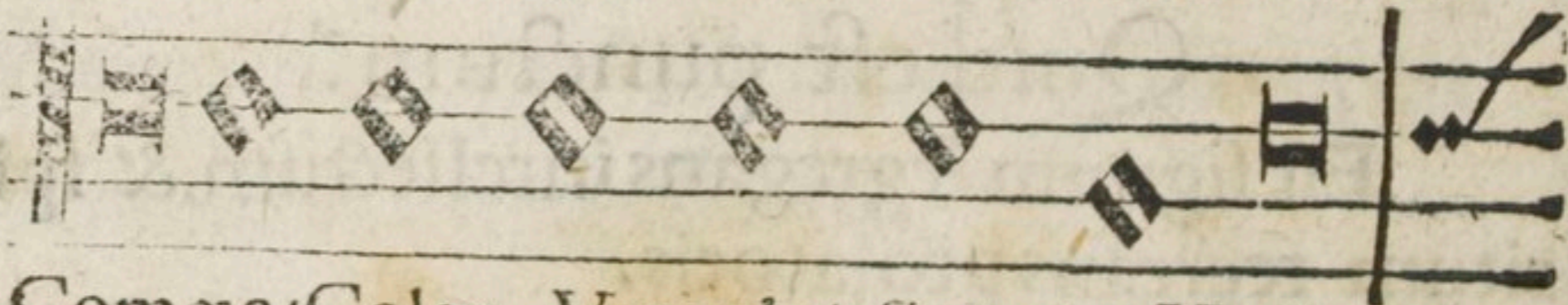
5
Periodus. per Semitonum ac Tonum ab initio re
mittitur. Id quod duntaxat in sententiarū conclu
sionibus fieri solet, & Grauis accentus nomē ha
bet, quia syllabas deprimit.

6
Finis autem lectionis ex submisso semiditono per
binas, ut uocant, secundas, ad initij uel acuti ac
centus locum reduci debet, ut in argumento ad
paret subiuncto.

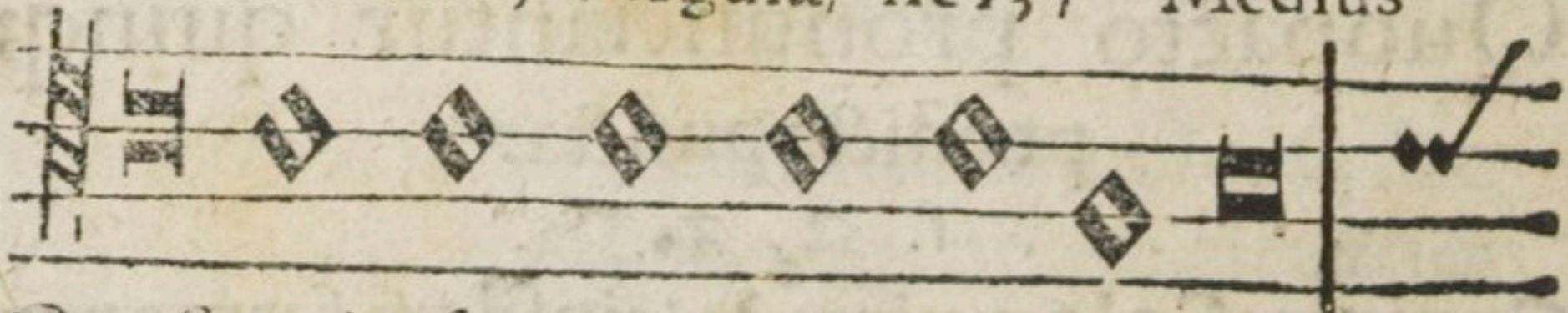
De tribus accentibus, & quinque punctis Paradigma.



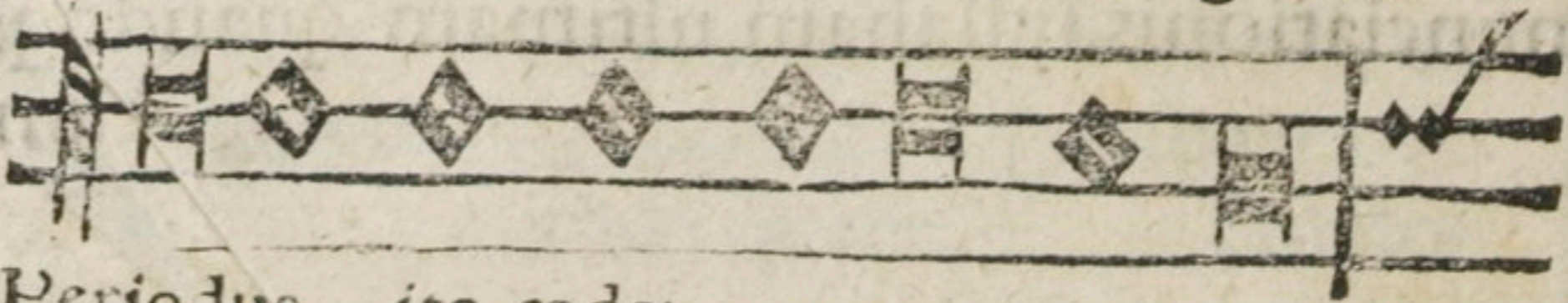
Sequentia sancti Euangelij secundum Lucam.
Lectio Epistolæ pauli ad Roma. accēt⁹ acut⁹



Comma; Colon, Virgula/ sic: , / Medius



Quæstio: ita formetur: accēt⁹ grauis.



Periodus. ita cadet.

